



สารสนเทศ

โรงเรียนอัสสัมชัญเทคนิคนครพนม

ปีการศึกษา 2563

อำเภอท่าอุเทน จังหวัดนครพนม

สังกัดสำนักงานคณะกรรมการการอาชีวศึกษา

## บทนำ

การจัดทำสารสนเทศโรงเรียนเป็นสิ่งจำเป็นอย่างยิ่งในการบริการงานให้เป็นระบบ ตามกระบวนการ และทันสมัย เพื่อความก้าวหน้าของสถานศึกษาในอนาคต ซึ่งสารสนเทศเป็นกระบวนการเก็บ (นำเข้า) จัดการ (ประมวลผล) และเผยแพร่ข้อมูล (แสดงผล) โดยข้อมูลสารสนเทศนี้จะสะท้อนถึงการดำเนินงานว่าบรรลุตาม วิสัยทัศน์ พันธกิจ เป้าหมาย และวัตถุประสงค์ ของโรงเรียนหรือไม่

ในกาลนี้คณะกรรมการจัดทำสารสนเทศ ทางโรงเรียนหวังเป็นอย่างยิ่งว่า สารสนเทศ เล่มนี้จะเป็น ประโยชน์กับโรงเรียน และหน่วยงานที่ต้องการใช้เป็นแนวทางในการจัดการศึกษาให้มีคุณภาพ และสัมฤทธิ์ ผลได้ตามเป้าหมายทุกประการ

( ภัรดาภิตติศักดิ์ เจริญศรี )

ผู้อำนวยการโรงเรียนอัสสัมชัญเทคนิคนครพนม

## สารบัญ

หน้า

### ส่วนที่ 1 ข้อมูลพื้นฐานสถานศึกษา

1.1 ประวัติโรงเรียน	2
1.2 ข้อมูลโรงเรียนทั่วไป	3
1.3 การดำรงตำแหน่งจากอดีตถึงปัจจุบัน	3
1.4 สถานที่ตั้ง	4
1.5 ข้อมูลด้านเศรษฐกิจ สังคม ชุมชนบริเวณสถานศึกษา	5
1.6 ข้อมูลครู	7
1.7 ข้อมูลนักเรียน ปี 2562	7
1.8 ข้อมูลห้องเรียน	8
1.9 ข้อมูลแหล่งการเรียนรู้	8
1.10 ข้อมูลอาคารสถานที่	8
1.11 เกียรติประวัติ ชื่อเสียงโรงเรียน	12
1.12 ปรัชญาของโรงเรียน	16
1.13 วัตถุประสงค์	16
1.14 วิสัยทัศน์ (Vision)	16
1.15 พันธกิจโรงเรียน	16
1.16 เป้าหมายโรงเรียน	16
1.17 อัตลักษณ์โรงเรียน	17
1.18 เอกลักษณ์โรงเรียน	17
1.19 สีประจำโรงเรียน	17
1.20 แผนภูมิโครงสร้างการบริหารโรงเรียน	18

### ส่วนที่ 2 สารสนเทศด้านผลการจัดการศึกษา

2.1 ระดับความพึงพอใจต่อคุณภาพผู้สำเร็จการศึกษา	20
2.2 ร้อยละของผู้สำเร็จการศึกษาเทียบกับจำนวนผู้เข้าเรียน	20
2.3 ร้อยละของผู้เรียนที่มีผลสัมฤทธิ์ทางการเรียน เฉลี่ยสะสม 2.00 ขึ้นไป	21
2.4 ร้อยละของผู้เรียนที่ผ่านเกณฑ์การประเมินมาตรฐานวิชาชีพ	22
2.5 ร้อยละของผู้เรียนที่มีคะแนนเฉลี่ยจากการทดสอบทางการศึกษาระดับอาชีวศึกษา (V-net)	22
2.6 ผลผลสัมฤทธิ์ทางการเรียนของผู้เรียน	24
2.7 ระดับผลเรียนของผู้เรียน	33

## สารบัญ (ต่อ)

	หน้า
<b>ส่วนที่ 3 สารสนเทศด้านการบริหารการศึกษา</b>	
3.1 ระดับคุณภาพในการดำเนินการบริหารจัดการศึกษาตามแนวทางสถานศึกษาคุณธรรม	56
3.2 ระดับคุณภาพในการดำเนินการตามนโยบายสำคัญของหน่วยงานต้นสังกัด	56
3.3 ระดับคุณภาพในด้านการจัดการด้านบุคลากร	57
3.4 ระดับคุณภาพในการบริหารจัดการด้านการเงิน	57
3.5 ระดับคุณภาพในการบริหารจัดการด้านอาคารสถานที่	58
3.6 สถานประกอบการที่ให้ความร่วมมือเพื่อการบริหารจัดการศึกษา	59
<b>ส่วนที่ 4 สารสนเทศด้านการจัดการเรียนการสอน</b>	
4.1 ระดับคุณภาพในการจัดการเรียนการสอนรายวิชา	62
4.2 ระดับคุณภาพในการจัดการศึกษา	62
4.3 โครงการพัฒนาทักษะวิชาชีพ โครงการ ปวช. 3	63
4.4 ผลงาน ชื่นงาน นวัตกรรมและสิ่งประดิษฐ์นักเรียน	64
4.5 ระดับคุณภาพในการจัดกิจกรรมเสริมหลักสูตร	65
<b>ส่วนที่ 5 สารสนเทศเพื่อการรายงาน</b>	
5.1 สรุปผลการดำเนินงานตามแผนพัฒนา	70

ส่วนที่ 1  
สารสนเทศพื้นฐาน

## 1.1 ประวัติโรงเรียนอัสสัมชัญเทคนิคนครพนม

โรงเรียนอัสสัมชัญเทคนิคนครพนม บุคเบิกและก่อตั้งขึ้นโดยภราดาวิจารณ์ ทรงเสียงชัย เป็นโรงเรียนลำดับที่ 14 ในจำนวน 17 โรงเรียน ที่สังกัดมูลนิธิคณะเซนต์คาเบรียลแห่งประเทศไทยปัจจุบันเปิดทำการเรียนการสอนในหลักสูตรประกาศนียบัตรวิชาชีพ ประเภทวิชาอุตสาหกรรม จำนวน 4 สาขาวิชา ใน 4 สาขางาน คือ สาขางานยานยนต์ สาขางานเครื่องมือกล สาขางานเชื่อมโลหะ และสาขางานเครื่องเรือนและตกแต่งภายใน ดำเนินงานในรูปแบบโรงเรียนการกุศล รับนักเรียนชายผู้ยากจนและด้อยโอกาสทางการศึกษาที่จบการศึกษาระดับมัธยมศึกษาตอนต้นจากทุกภูมิภาคของประเทศไทย จำนวนไม่เกิน 160 คน เข้าเป็นนักเรียนประจำ ทำการเรียนในหลักสูตรปกติและมีหลักสูตรพิเศษสำหรับชาวบ้านในพื้นที่และชุมชนใกล้เคียง รวมถึงเยาวชนในประเทศเพื่อนบ้าน ให้ได้รับการพัฒนาตนเองตามศักยภาพและความสนใจ โดยที่นักเรียนทุกคนไม่เสียค่าใช้จ่ายใด ๆ ทั้งสิ้น

ในช่วงปีการศึกษา 2541 ถึงปีการศึกษา 2543 ได้เปิดทำการเรียนการสอนในหลักสูตรพิเศษ 1 ปี โดยใช้ชื่อว่า "ศูนย์ฝึกอาชีพอัสสัมชัญนครพนม" ต่อมาในปีการศึกษา 2544 โดยมี นายเทพอวยชัย ศรียกิจ เป็นผู้อำนวยการโรงเรียนและสานงานต่อจากภราดาวิจารณ์ ทรงเสียงชัยในการดำเนินการขออนุญาตเปิดเป็นโรงเรียนเอกชน ประเภทอาชีวศึกษา และในปีนี้อเองศูนย์ฝึกอาชีพอัสสัมชัญนครพนม ได้รับอนุญาตให้เปิดเป็นโรงเรียนเอกชน ตามใบอนุญาตเลขที่ นพ.4/2544 โดยใช้ชื่อโรงเรียนว่า "โรงเรียนอัสสัมชัญเทคนิคนครพนม" มาจนถึงปัจจุบัน

ปีการศึกษา 2546 ถึงปีการศึกษา 2552 มาสเตอร์โชคชัย ทรงเสียงไชย ดำรงตำแหน่งผู้อำนวยการโรงเรียน โดยบริหารงานตามพันธกิจของมูลนิธิคณะเซนต์คาเบรียลแห่งประเทศไทย มุ่งให้นักเรียนมีความรู้ ทักษะ และไปประกอบอาชีพ

ปีการศึกษา 2553 ถึงปีการศึกษา 2558 ภราดาอาวุธ ศิลาเกษ ดำรงตำแหน่งผู้อำนวยการโรงเรียน บริหารงานโดยยึดหลักจิตตารมณ์ของท่านนักบุญหลุยส์ มารี กริญอง เดอมงฟอร์ต เป็นแนวทางในการบริหารจัดการศึกษา ตลอดระยะเวลาได้ส่งเสริมให้ ผู้ร่วมบริหาร คณะครูและบุคลากรทุกคน ได้ร่วมกันทุ่มเททั้งกำลังกาย กำลังใจและกำลังความคิด เพื่อที่จะพัฒนาโรงเรียนให้มีคุณภาพ ก้าวทันโลกปัจจุบันตามศักยภาพ โดยมุ่งเน้นที่จะผลิตแรงงานที่ดี มีคุณภาพ ให้เป็นที่ยอมรับและเป็นที่ต้องการของตลาดแรงงานและสังคม

ปีการศึกษา 2559 ถึงปัจจุบัน ภารดาภิวัตติศักดิ์ เจริญศรี ดำรงตำแหน่งผู้อำนวยการโรงเรียน บริหารงานโดยยึดหลักธรรมาภิบาล ส่งเสริมให้บุคลากรทุกคน และนักเรียน มีทักษะและคุณภาพชีวิตที่ดี ตามหลักเศรษฐกิจพอเพียง และส่งเสริมกิจกรรมอาสาพัฒนาบริการวิชาชีพแก่สังคม

## 1.2 ข้อมูลโรงเรียนทั่วไป

โรงเรียนอัสสัมชัญเทคนิคนครพนม ได้รับอนุญาตให้เปิดทำการเรียนการสอนตั้งแต่ปีการศึกษา 2544 โดยในจัดการเรียนการสอนในหลักสูตรประกาศนียบัตรวิชาชีพ (ปวช.) พุทธศักราช 2545 จนถึงปีการศึกษา 2555 โดยตั้งแต่ปีการศึกษา 2556 จนถึงปัจจุบัน

ทางโรงเรียนได้ทำการจัดการเรียนการสอนในหลักสูตรประกาศนียบัตรวิชาชีพ (ปวช.) พุทธศักราช 2556 ตามระเบียบกระทรวงศึกษาธิการ ประเภทวิชาอุตสาหกรรม จำนวน 4 สาขาวิชา ใน 4 สาขางาน คือ

- |   |                                   |
|---|-----------------------------------|
| 1. สาขาวิชาช่างยนต์                       | สาขางานยานยนต์                    |
| 2. สาขาวิชาช่างกลโรงงาน                   | สาขางานเครื่องมือกล               |
| 3. สาขาวิชาช่างเชื่อมโลหะ                 | สาขางานโครงสร้าง                  |
| 4. สาขาวิชาช่างเครื่องเรือนและตกแต่งภายใน | สาขางานเครื่องเรือนและตกแต่งภายใน |

ในปีการศึกษา 2559 โรงเรียนอัสสัมชัญเทคนิคนครพนม ได้รับอนุญาตให้เปิดทำการเรียนการสอนใน หลักสูตรประกาศนียบัตรวิชาชีพชั้นสูง (ปวส.) ระบบทวิภาคี ประเภทวิชาอุตสาหกรรม จำนวน 4 สาขาวิชา ใน 4 สาขางาน คือ

- |   |  |
|---|--|
| 1. สาขาวิชาเทคนิคเครื่องกล                      | สาขางานเทคนิคยานยนต์                   |
| 2. สาขาวิชาเทคนิคการผลิต                        | สาขางานเครื่องมือกล                    |
| 3. สาขาวิชาเทคนิคโลหะ                           | สาขางานเทคโนโลยีการเชื่อมโครงสร้างโลหะ |
| 4. สาขาวิชาอุตสาหกรรมเครื่องเรือนและตกแต่งภายใน | สาขางานตกแต่งภายใน                     |

## 1.3 การดำรงตำแหน่งจากอดีตถึงปัจจุบัน ของโรงเรียนอัสสัมชัญเทคนิคนครพนม

<b>ผู้รับใบอนุญาต</b>	1. ภารดาศักดิ์ดา	กิจเจริญ	ปีการศึกษา 2544 – ปีการศึกษา 2550
	2. ภารดาศิริชัย	พอนซีกา	ปีการศึกษา 2551 – ปีการศึกษา 2556
	3. ภารดาสุรสิทธิ์	สุขชัย	ปีการศึกษา 2556 – ปัจจุบัน
<b>ครูใหญ่</b>	1. ภารดาวิจารณ์	ทรงเสียงชัย	ปีการศึกษา 2544 – ปีการศึกษา 2545
	2. ภารดาสุรสิทธิ์	สุขชัย	ปีการศึกษา 2547 – ปีการศึกษา 2549
	3. ภารดาวิริยะ ฉันทวโรดม		ปีการศึกษา 2550

### ผู้อำนวยการ

- |                                |                                   |
|--------------------------------|-----------------------------------|
| 1. มาสเตอร์เทพอวยชัย ศรีภัยกิจ | ปีการศึกษา 2544 – ปีการศึกษา 2545 |
| 2. มาสเตอร์โชคชัย ทรงเสียงไชย  | ปีการศึกษา 2546 – ปีการศึกษา 2552 |
| 3. ภราดาอาวุธ ศีลาเกษ          | ปีการศึกษา 2553 – ปีการศึกษา 2558 |
| 4. ภราดาภิตติศักดิ์ เจริญศรี   | ปีการศึกษา 2559 – ปัจจุบัน        |

### รองผู้อำนวยการ

- |                           |                                   |
|---------------------------|-----------------------------------|
| 1. ภราदानนทชา ศรีวิไล     | ปีการศึกษา 2553 – ปีการศึกษา 2554 |
| 2. ภราดาพิชิตพล บุระพันธ์ | ปีการศึกษา 2555 – ปีการศึกษา 2558 |
| 3. ภราดาครรชิต สีสาวรรณ   | ปีการศึกษา 2558 – ปัจจุบัน        |
| 4. ภราดา ดร.สมพร คงวิมล   | ปีการศึกษา 2562 – ปัจจุบัน        |

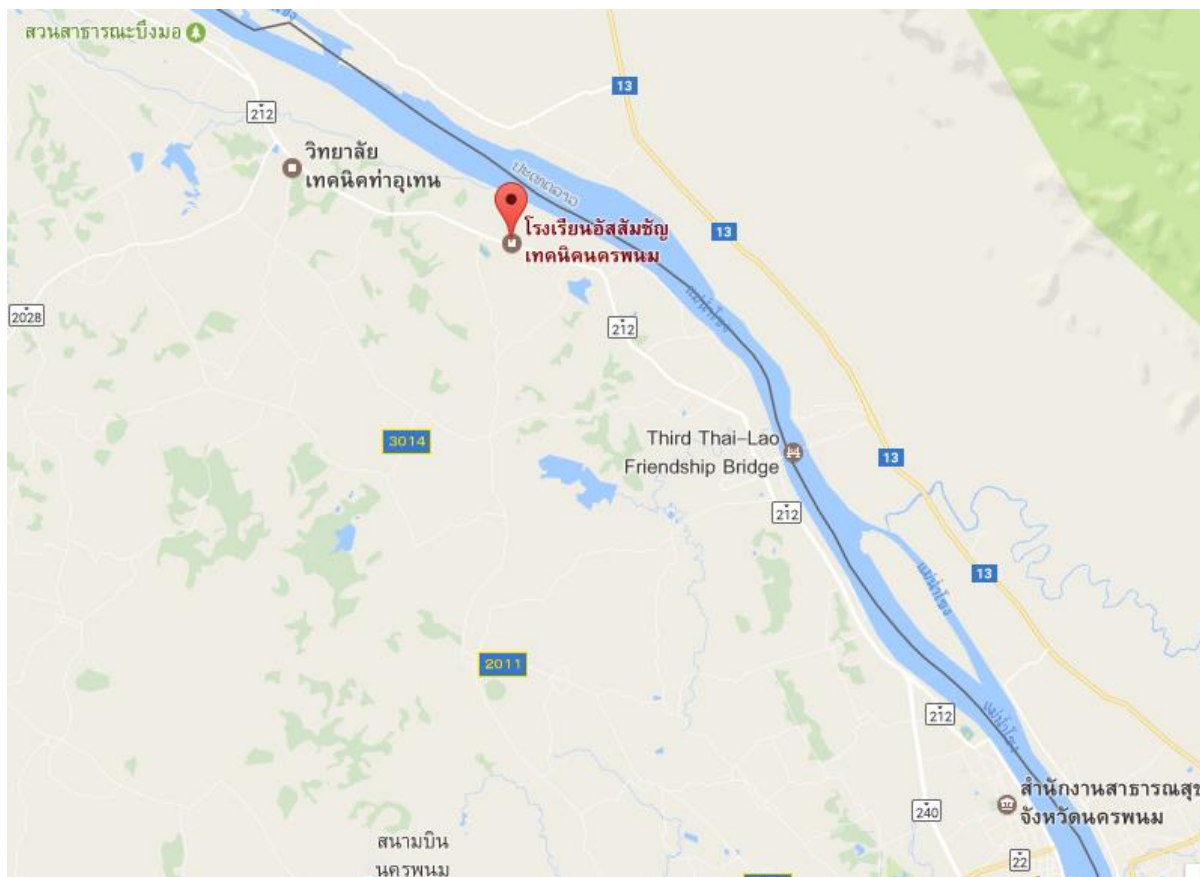
### ผู้จัดการ

- |                                |                                   |
|--------------------------------|-----------------------------------|
| 1. มาสเตอร์เทพอวยชัย ศรีภัยกิจ | ปีการศึกษา 2544 – ปีการศึกษา 2545 |
| 2. มาสเตอร์โชคชัย ทรงเสียงไชย  | ปีการศึกษา 2546 – ปีการศึกษา 2552 |
| 3. ภราดาอาวุธ ศีลาเกษ          | ปีการศึกษา 2553 – ปีการศึกษา 2554 |
| 4. ภราดาพิชิตพล บุระพันธ์      | ปีการศึกษา 2555 – ปีการศึกษา 2558 |
| 5. ภราดาภิตติศักดิ์ เจริญศรี   | ปีการศึกษา 2559 – ปัจจุบัน        |

### 1.4 สถานที่ตั้ง

โรงเรียนอัสสัมชัญเทคนิคนครพนม ตั้งอยู่เลขที่ 107 หมู่ที่ 5 ถนนนครพนม – หนองคาย ตำบลเวินพระบาท อำเภอท่าอุเทน จังหวัดนครพนม รหัสไปรษณีย์ 48120 โทรศัพท์ : 097-2042180, 042-199503 Website : <http://www.atsn.ac.th> E-Mail Address : [atsn@atsn.ac.th](mailto:atsn@atsn.ac.th)





### 1.5 ข้อมูลด้านเศรษฐกิจ สังคม ชุมชนบริเวณสถานศึกษา

บ้านปากทวย หมู่ที่ 5 ตำบลเวินพระบาท อำเภอท่าอุเทน จังหวัดนครพนม เป็นที่ราบลุ่มมีป่าไม้ สลับทุ่งนา เมื่อ พ.ศ. 2475 เริ่มแรกในการก่อตั้งหมู่บ้านมาอยู่ริมปากน้ำทวย ซึ่งไหลลงสู่แม่น้ำโขง จึงได้ เรียกชื่อหมู่บ้านว่า บ้านปากทวย ต่อมาได้เกิดน้ำท่วมบริเวณบ้านปากทวยเป็นประจำ เมื่อ พ.ศ. 2481 จึง ได้ย้ายจากริมปากน้ำทวยมาอยู่ในที่ตั้งข้างวัดป่า คือ วัดใหม่ชัยภูมิปัจจุบัน และเมื่อปี พ.ศ. 2490 ได้จัดตั้ง เป็นหมู่บ้านที่ 13 ของหมู่บ้านรามราช ทางกรมทางหลวงได้มาตั้งซื้อป่าบ้านให้ใหม่เป็นบ้านปากทวยมา จนถึงทุกวันนี้ ต่อมาได้ขึ้นกับตำบลเวินพระบาท หมู่ที่ 5 มีผู้ใหญ่บ้านคนแรก ชื่อ นายกมล พงษ์ภักดี ต่อมา กระทรวงมหาดไทยได้แต่งตั้งหมู่บ้านปากทวยเป็นหมู่บ้าน อพป. ปี พ.ศ. 2514 บ้านปากทวย หมู่ที่ 5 อยู่ห่างจากจังหวัดนครพนม ระยะทางประมาณ 19 กิโลเมตร ห่างจากอำเภอท่าอุเทน ระยะทางประมาณ 7 กิโลเมตร สภาพภูมิประเทศโดยรวมเป็นที่ราบลุ่มสลับป่าไม้และทุ่งนา มีอาณาเขตติดต่อ คือ

ทิศเหนือ	จรดกับบ้านธาตุ ตำบลโนนตาล
ทิศใต้	จรดกับบ้านเชียงยืน หมู่ที่ 4
ทิศตะวันออก	จรดกับแม่น้ำโขง ตรงข้ามกับบ้านโพนคำ สปป.ลาว
ทิศตะวันตก	จรดกับบ้านนาสีดา หมู่ที่ 6

### การใช้งานพื้นที่มีรายดังนี้

พื้นที่ทั้งหมดของหมู่บ้าน	ประมาณ	4,882 ไร่
พื้นที่อาศัย	ประมาณ	220 ไร่
พื้นที่ทางการเกษตร	ประมาณ	2,199 ไร่
พื้นที่สาธารณะ	ประมาณ	54 ไร่
พื้นที่ป่าชุมชน	ประมาณ	24 ไร่

### ประชากรและภาษา

ปัจจุบันบ้านปากทวย หมู่ที่ 5 มีประชากรทั้งหมด จำนวน 215 ครัวเรือน รวมทั้งครอบครัวคนลาว จำนวน 3 ครัวเรือน ประชากรรวมทั้งสิ้น 1,129 คน แยกเป็นชาย 548 คน เป็นหญิง 581 คน ภาษาที่นิยมใช้ในท้องถิ่น ได้แก่ กะเลิง ญ้อ ภูไท ท้องถิ่น ภาษาไทยอีสาน และภาษาลาวบางส่วน

### สภาพเศรษฐกิจ

ประชากรส่วนใหญ่ประกอบอาชีพเกษตรกรรมเป็นหลัก เช่น การทำนาปลูกข้าวเป็นอันดับ 1 รองลงมาเป็นการปลูกพืชไร่ เช่น ปลูกยางพารา สับปะรด สำหรับพื้นที่ติดริมแม่น้ำโขงจะปลูกยาสูบ ข้าวโพด และพืชตระกูลถั่ว ตลอดแนวส่วนประชากรที่มีที่อาศัยติดริมแม่น้ำโขง ประกอบอาชีพประมง เช่น เลี้ยงปลาในกระชัง หาปลาตามลำแม่น้ำโขง การปศุสัตว์ จะทำการเลี้ยงแบบพื้นบ้าน เช่น เลี้ยงปลาในบ่อ เลี้ยงไก่ชน ไก่พื้นเมือง เป็ด ห่าน รวมถึงการเลี้ยง โค กระบือ เป็นต้น

ส่วนแรงงานทำงานในต่างจังหวัดและมีบางส่วนไปทำงานที่ต่างประเทศ เช่น ใต้หวัน บูร์โน เกาหลี เป็นต้น

### อาชีพและรายได้

อาชีพหลัก ราษฎรส่วนใหญ่ประกอบอาชีพทำนา ทำสวน

อาชีพรอง ปลูกพืช เลี้ยงสัตว์ การประมงจากแม่น้ำโขง จักรสาน ทอผ้าพื้นเมืองผ้าหมัก กลุ่มทำหมวก กลุ่มทำแหนม ปลูกพืชผักสวนครัวและปลูกพืชตามฤดูกาล

รายได้ประชากรโดยเฉลี่ย / ครอบครัว / ปี ประมาณ 35,500 บาท

### 1.6 ข้อมูลครูจำแนกตามแผนกวิชา/สาขาวิชา/สาขางาน

ตารางที่ 1 ข้อมูลบุคลากร (ข้อมูล ณ 15/3/2563)

แผนกวิชา/สาขาวิชา	จำนวน (คน)	สถานภาพ		ใบประกอบวิชาชีพ		วุฒิการศึกษา			
		ครูประจำการ	ครูพิเศษ	มี	ไม่มี	ป.เอก	ป.โท	ป.ตรี	ต่ำกว่าป.ตรี
สาขาวิชาช่างยนต์	3	3	-	2	1	-	-	3	-
สาขาวิชาช่างกลโรงงาน	3	3	-	2	1	-	1	2	-
สาขาวิชาช่างเชื่อมโลหะ	3	3	-	2	1	-	2	1	-
สาขาวิชาช่างเครื่องเรือนฯ	3	3	-	2	1	-	1	2	-
แผนกวิชาสามัญ	7	7	-	6	1	-	2	4	-
รวม	19			14	5				

### 1.7 ข้อมูลนักเรียน ปีการศึกษา 2563

ตารางที่ 2 แสดงจำนวนนักเรียน (ข้อมูล ณ 30/4/2564)

ระดับชั้น	ปกติ	ทวีภาคี	ทวีศึกษา	รวม
ปวช.1	35	-	-	35
ปวช.2	46	-	-	46
ปวช.3	39	-	-	39
รวม	120	-	-	120

### 1.8 ข้อมูลห้องเรียน

ตารางที่ 3 จำนวนห้องเรียน

ปวช.1	สาขาวิชา	สาขางาน	ชั้น
	สาขาวิชาช่างยนต์	สาขางานยานยนต์	1/1
	สาขาวิชาช่างกลโรงงาน	สาขางานเครื่องมือกล	1/2
	สาขาวิชาช่างเชื่อมโลหะ	สาขางานโครงสร้าง	1/3
	สาขาวิชาช่างเครื่องเรือนฯ	สาขางานเครื่องเรือนและตกแต่งภายใน	1/4
ปวช.2	สาขาวิชา	สาขางาน	จำนวนห้อง
	สาขาวิชาช่างยนต์	สาขางานยานยนต์	2/1
	สาขาวิชาช่างกลโรงงาน	สาขางานเครื่องมือกล	2/2
	สาขาวิชาช่างเชื่อมโลหะ	สาขางานโครงสร้าง	2/3
	สาขาวิชาช่างเครื่องเรือนฯ	สาขางานเครื่องเรือนและตกแต่งภายใน	2/4

ปวช.3	สาขาวิชา	สาขางาน	จำนวนห้อง
	สาขาวิชาช่างยนต์	สาขางานยานยนต์	3/1
	สาขาวิชาช่างกลโรงงาน	สาขางานเครื่องมือกล	3/2
	สาขาวิชาช่างเชื่อมโลหะ	สาขางานโครงสร้าง	3/3
	สาขาวิชาช่างเครื่องเรือนฯ	สาขางานเครื่องเรือนและตกแต่งภายใน	3/4

### 1.9 ข้อมูลแหล่งการเรียนรู้

ตารางที่ 5 ตารางข้อมูลแหล่งการเรียนรู้

ห้อง	จำนวนห้อง
ห้องสมุด	1
ห้องคอมพิวเตอร์	4
รวม	5

### 1.10 ข้อมูลอาคารสถานที่

ตารางที่ 4 ตารางข้อมูลอาคารสถานที่

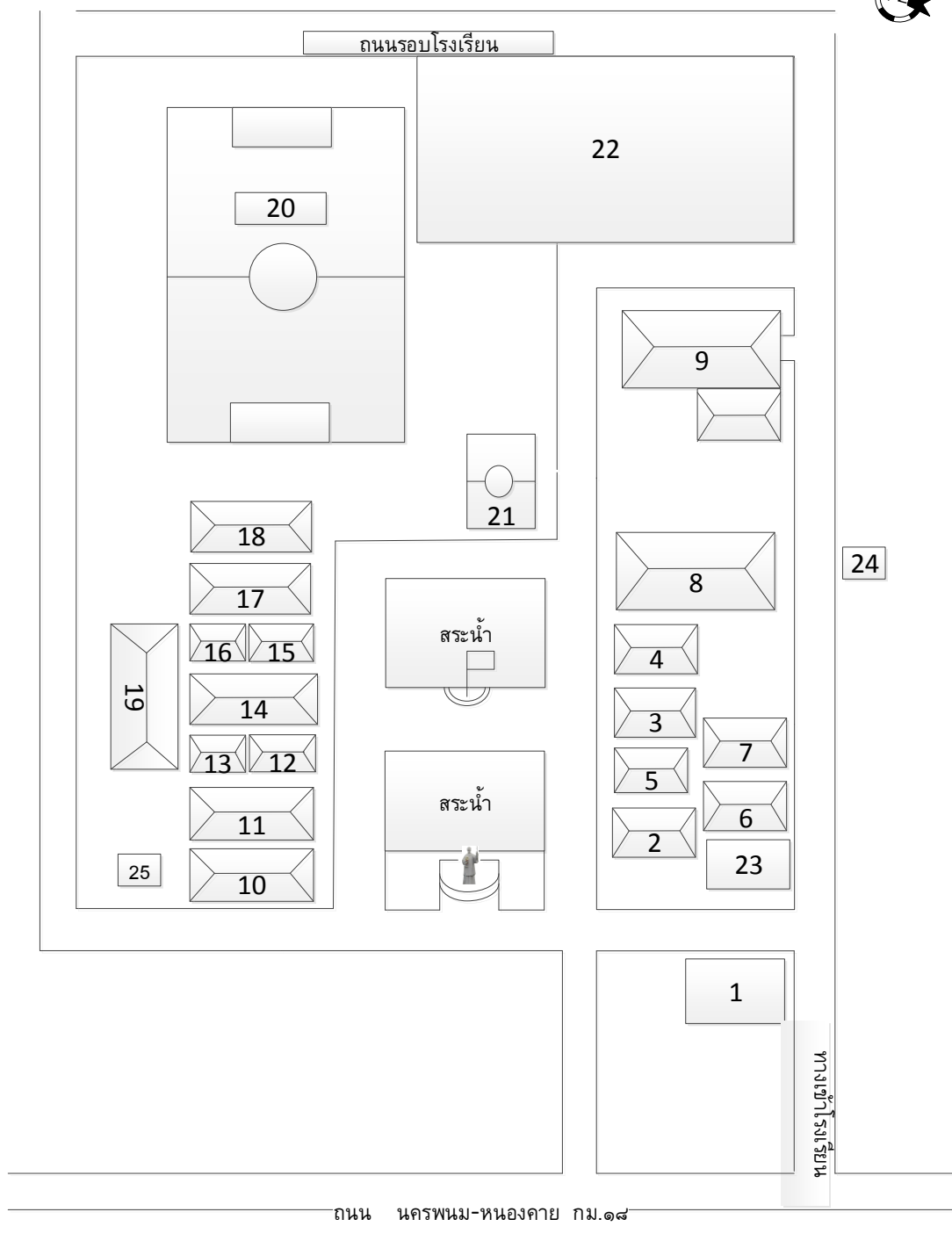
รายการ	จำนวน
อาคารเรียน	1 หลัง
อาคารปฏิบัติการ	6 หลัง
อาคารวิทยบริการ / อาคารห้องสมุด	1 หลัง
อาคารอเนกประสงค์	1 หลัง
อาคารอื่น ๆ	4 หลัง

ตารางที่ 5 ตารางข้อมูลผังอาคารสถานที่

หมายเลข	รายการ	ประกอบไปด้วย (ห้อง)	จำนวน (ห้อง)
1	อาคารอำนวยการ	- ห้องงานเทคโนโลยีและสารสนเทศ	1
		- ห้องรับแขก	1
		- ห้องผู้อำนวยการ	1
		- ฝ่ายกิจการพัฒนาผู้เรียน	1
		- ฝ่ายวิชาการ	1
		- ฝ่ายบริหารจัดการ	1
2-4	บ้านพักนักเรียนประจำ	- บ้านพักนักเรียน	3
5	อาคารปฏิบัติการคอมพิวเตอร์	ห้องปฏิบัติการคอมพิวเตอร์	1
6	อาคารอาบน้ำนักเรียน	- ห้องอาบน้ำ / ห้องซักล้าง / ห้องสุขา (18 ห้อง)	1
7	อาคารทรงเสียงชัย	- ห้องแต่งตัว	1
8	โภชนาการ(โรงอาหาร)	- โรงอาหาร	1
9	โรงฝึกงานสาขางานเครื่องเรือนฯ	- โรงฝึกงานสาขาเครื่องเรือนและตกแต่งภายใน	1
		- ห้องพักครู	1
		- ห้องเก็บของ	1
10	อาคารเรียน	- ห้องเรียนประชุม	1
		- ห้องเรียน 1	1
11	อาคารสาขาวิชาช่างกลโรงงาน	- โรงฝึกงาน	1
		- ห้องเขียนแบบคอมพิวเตอร์	1
		- ห้องพักครู	1
		- ห้องปฏิบัติการ CNC	1
		- ห้องน้ำ	1
12	อาคารทั่วไป	- ห้องน้ำ	1
		- โรงฝึกงาน	1
13	โรงฝึกงานพื้นฐาน	- ห้องฝึกงานพื้นฐาน	1
14	อาคารฝึกงานสาขาวิชาช่างเชื่อมโลหะ	- โรงฝึกงาน	1
		- ห้องเรียน	1
15	ห้องสมุด	-	1
16	ห้องเก็บผลงานนักเรียน	-	1

17	อาคารฝึกงานสาขาวิชาช่างยนต์	- โรงฝึกงาน	1
18	อาคารจำลองศูนย์บริการรถยนต์	- ห้องเรียน	1
		- ห้องน้ำ	1
		- โรงฝึกงาน	1
19	โรงฝึกงานยานยนต์	-	-
20	สนามกีฬา	-	-
21	สนามบาสเกตบอล	-	-
22	สวนเกษตรของนักเรียน	-	-
23	Francois Hall 2009	- ห้องประชุม	1
		- ห้องแสดงผลงาน	1
		- ห้องที่ปรึกษาผู้อำนวยการ	1
		- ห้องที่ปรึกษาผู้อำนวยการ	1
24	ครัวรวมโขง	- ห้องรับประทานอาหาร	1
25	ห้องน้ำ	- ห้องน้ำชาย	3
		- ห้องน้ำหญิง	3

## ผังบริเวณโรงเรียน



## 1.11 เกียรติประวัติ ชื่อเสียงโรงเรียน

## รางวัลและผลงานของผู้เรียน ปีการศึกษา 2562

ชื่อ-สกุล/รายการ	รางวัล	ระดับ	ให้โดย
นายวรพัฒน์ ทิพย์โส ต รางวัลรองชนะเลิศอันดับ 1 ระดับเหรียญเงิน ทักษะงานรถจักรยายนต์ระดับ ปวช. สาขาวิชาช่างยนต์ ประเภทวิชาช่าง อุตสาหกรรม การแข่งขันทักษะวิชาชีพและทักษะวิชาชีพและทักษะวิชา พื้นฐาน ระดับอาชีวศึกษาจังหวัดนครพนม วันที่ 20 พฤศจิกายน 2562 ณ วิทยาลัยเทคนิคนครพนม	รอง ชนะเลิศ	จังหวัด	อาชีวศึกษาจังหวัด นครพนม
นายกวี สัตธรรม รางวัลรองชนะเลิศอันดับ 1 ระดับเหรียญเงิน ทักษะ งานรถจักรยายนต์ระดับ ปวช. สาขาวิชาช่างยนต์ ประเภทวิชาช่าง อุตสาหกรรม การแข่งขันทักษะวิชาชีพและทักษะวิชาชีพและทักษะวิชา พื้นฐาน ระดับอาชีวศึกษาจังหวัดนครพนม วันที่ 20 พฤศจิกายน 2562 ณ วิทยาลัยเทคนิคนครพนม	รอง ชนะเลิศ	จังหวัด	อาชีวศึกษาจังหวัด นครพนม
นายธนศพล สันดี รางวัลรองชนะเลิศอันดับ 2 ระดับเหรียญทองแดง ทักษะงานเครื่องยนต์เล็กดีเซล ระดับ ปวช. สาขาวิชาช่างยนต์ ประเภท วิชาช่างอุตสาหกรรม การแข่งขันทักษะวิชาชีพและทักษะวิชาชีพและ ทักษะวิชาพื้นฐาน ระดับอาชีวศึกษาจังหวัดนครพนม วันที่ 20 พฤศจิกายน 2562 ณ วิทยาลัยเทคนิคนครพนม	รอง ชนะเลิศ	จังหวัด	อาชีวศึกษาจังหวัด นครพนม
นายสุริเยนทร์ กุลสิทธิชัย รางวัลรองชนะเลิศอันดับ 2 ระดับเหรียญ ทองแดง ทักษะงานเครื่องยนต์เล็กดีเซล ระดับ ปวช. สาขาวิชาช่างยนต์ ประเภทวิชาช่างอุตสาหกรรม การแข่งขันทักษะวิชาชีพและทักษะวิชาชีพ และทักษะวิชาพื้นฐาน ระดับอาชีวศึกษาจังหวัดนครพนม วันที่ 20 พฤศจิกายน 2562 ณ วิทยาลัยเทคนิคนครพนม	รอง ชนะเลิศ	จังหวัด	อาชีวศึกษาจังหวัด นครพนม
นายพงศ์พันธ์ คงธนปรีดาพร รางวัลชนะเลิศ ระดับเหรียญทอง ทักษะ งานกลึงชิ้นงาน ระดับ ปวช. สาขาวิชาช่างกลโรงงาน ประเภทวิชาช่าง อุตสาหกรรม การแข่งขันทักษะวิชาชีพและทักษะวิชาชีพและทักษะวิชา พื้นฐาน ระดับอาชีวศึกษาจังหวัดนครพนม วันที่ 20 พฤศจิกายน 2562 ณ วิทยาลัยเทคนิคนครพนม	รอง ชนะเลิศ	จังหวัด	อาชีวศึกษาจังหวัด นครพนม
นายจง แซ่ว่าง รางวัลชนะเลิศ ระดับเหรียญทอง ทักษะงานกลึง ชิ้นงาน ระดับ ปวช. สาขาวิชาช่างกลโรงงาน ประเภทวิชาช่าง อุตสาหกรรม การแข่งขันทักษะวิชาชีพและทักษะวิชาชีพและทักษะวิชา	รอง ชนะเลิศ	จังหวัด	อาชีวศึกษาจังหวัด นครพนม



ชื่อ-สกุล/รายการ	รางวัล	ระดับ	ให้โดย
พื้นฐาน ระดับอาชีวศึกษาจังหวัดนครพนม วันที่ 20 พฤศจิกายน 2562 ณ วิทยาลัยเทคนิคนครพนม			
นายภูมิมินทร์ ศรีแก้ว รางวัลรองชนะเลิศ อันดับ 1 ระดับเหรียญเงิน ทักษะงานวัดละเอียด ระดับ ปวช. สาขาวิชาช่างกลโรงงาน ประเภทวิชาช่างอุตสาหกรรม การแข่งขันทักษะวิชาชีพและทักษะวิชาชีพและทักษะวิชาพื้นฐาน ระดับอาชีวศึกษาจังหวัดนครพนม วันที่ 20 พฤศจิกายน 2562 ณ วิทยาลัยเทคนิคนครพนม	รองชนะเลิศ	จังหวัด	อาชีวศึกษาจังหวัดนครพนม
นายกิตติวัฒน์ กระแสสิงห์ รางวัลรองชนะเลิศ อันดับ 1 ระดับเหรียญเงิน ทักษะงานวัดละเอียด ระดับ ปวช. สาขาวิชาช่างกลโรงงาน ประเภทวิชาช่างอุตสาหกรรม การแข่งขันทักษะวิชาชีพและทักษะวิชาชีพและทักษะวิชาพื้นฐาน ระดับอาชีวศึกษาจังหวัดนครพนม วันที่ 20 พฤศจิกายน 2562 ณ วิทยาลัยเทคนิคนครพนม	รองชนะเลิศ	จังหวัด	อาชีวศึกษาจังหวัดนครพนม
นายณัฐพล ชมภูจันทร์ รางวัลรองชนะเลิศ ระดับเหรียญทอง ทักษะการเชื่อม GTAW&MAW ระดับ ปวช. สาขาวิชาช่างเชื่อมโลหะ ประเภทวิชาช่างอุตสาหกรรม การแข่งขันทักษะวิชาชีพและทักษะวิชาชีพและทักษะวิชาพื้นฐาน ระดับอาชีวศึกษาจังหวัดนครพนม วันที่ 20 พฤศจิกายน 2562 ณ วิทยาลัยเทคนิคนครพนม	ชนะเลิศ	จังหวัด	อาชีวศึกษาจังหวัดนครพนม
นายสมเพชร แสงว่า รางวัลรองชนะเลิศ ระดับเหรียญทอง ทักษะการเชื่อม GTAW&MAW ระดับ ปวช. สาขาวิชาช่างเชื่อมโลหะ ประเภทวิชาช่างอุตสาหกรรม การแข่งขันทักษะวิชาชีพและทักษะวิชาชีพและทักษะวิชาพื้นฐาน ระดับอาชีวศึกษาจังหวัดนครพนม วันที่ 20 พฤศจิกายน 2562 ณ วิทยาลัยเทคนิคนครพนม	ชนะเลิศ	จังหวัด	อาชีวศึกษาจังหวัดนครพนม
นายदनุญญ์ แสงงาม รางวัลรองชนะเลิศ ระดับเหรียญทอง ทักษะงานไม้ ระดับ ปวช. สาขาวิชาช่างเครื่องเรือนและตกแต่งภายใน ประเภทวิชาช่างอุตสาหกรรม การแข่งขันทักษะวิชาชีพและทักษะวิชาชีพและทักษะวิชาพื้นฐาน ระดับอาชีวศึกษาจังหวัดนครพนม วันที่ 20 พฤศจิกายน 2562 ณ วิทยาลัยเทคนิคนครพนม	รองชนะเลิศ	จังหวัด	อาชีวศึกษาจังหวัดนครพนม
นายกิตตินันท์ กองอ รางวัลรองชนะเลิศ ระดับเหรียญทอง ทักษะงานไม้ ระดับ ปวช. สาขาวิชาช่างเครื่องเรือนและตกแต่งภายใน ประเภทวิชาช่างอุตสาหกรรม การแข่งขันทักษะวิชาชีพและทักษะวิชาชีพและทักษะ	รองชนะเลิศ	จังหวัด	อาชีวศึกษาจังหวัดนครพนม

ชื่อ-สกุล/รายการ	รางวัล	ระดับ	ให้โดย
วิชาพื้นฐาน ระดับอาชีวศึกษาจังหวัดนครพนม วันที่ 20 พฤศจิกายน 2562 ณ วิทยาลัยเทคนิคนครพนม			
นายสุรดี วิเวกศิริ รางวัลรองชนะเลิศ ระดับเหรียญทอง ทักษะงานไม้ ระดับ ปวช. สาขาวิชาช่างเครื่องเรือนและตกแต่งภายใน ประเภทวิชาช่างอุตสาหกรรม การแข่งขันทักษะวิชาชีพและทักษะวิชาชีพและทักษะวิชาพื้นฐาน ระดับอาชีวศึกษาจังหวัดนครพนม วันที่ 20 พฤศจิกายน 2562 ณ วิทยาลัยเทคนิคนครพนม	รองชนะเลิศ	จังหวัด	อาชีวศึกษาจังหวัดนครพนม
นายพีระวัฒน์ มาพบสาละวิน รางวัลรองชนะเลิศ ระดับเหรียญทอง ทักษะงานปูน ระดับ ปวช. สาขาวิชาช่างเครื่องเรือนและตกแต่งภายใน ประเภทวิชาช่างอุตสาหกรรม การแข่งขันทักษะวิชาชีพและทักษะวิชาชีพและทักษะวิชาพื้นฐาน ระดับอาชีวศึกษาจังหวัดนครพนม วันที่ 20 พฤศจิกายน 2562 ณ วิทยาลัยเทคนิคนครพนม	รองชนะเลิศ	จังหวัด	อาชีวศึกษาจังหวัดนครพนม
นายศรารุช โคตะรักษ์ รางวัลรองชนะเลิศ ระดับเหรียญทอง ทักษะงานปูน ระดับ ปวช. สาขาวิชาช่างเครื่องเรือนและตกแต่งภายใน ประเภทวิชาช่างอุตสาหกรรม การแข่งขันทักษะวิชาชีพและทักษะวิชาชีพและทักษะวิชาพื้นฐาน ระดับอาชีวศึกษาจังหวัดนครพนม วันที่ 20 พฤศจิกายน 2562 ณ วิทยาลัยเทคนิคนครพนม	รองชนะเลิศ	จังหวัด	อาชีวศึกษาจังหวัดนครพนม
นายอชิปต์ ศรีอ่อน รางวัลรองชนะเลิศ ระดับเหรียญทอง ทักษะงานปูน ระดับ ปวช. สาขาวิชาช่างเครื่องเรือนและตกแต่งภายใน ประเภทวิชาช่างอุตสาหกรรม การแข่งขันทักษะวิชาชีพและทักษะวิชาชีพและทักษะวิชาพื้นฐาน ระดับอาชีวศึกษาจังหวัดนครพนม วันที่ 20 พฤศจิกายน 2562 ณ วิทยาลัยเทคนิคนครพนม	รองชนะเลิศ	จังหวัด	อาชีวศึกษาจังหวัดนครพนม

#### รางวัลและผลงานของผู้เรียน ปีการศึกษา 2563

ชื่อ-สกุล/รายการ	รางวัล	ระดับ	ให้โดย
นายรัชชานนท์ ชินวงษ์ ได้รับรางวัลเหรียญทอง งานแข่งขันทักษะจักรยานยนต์ การแข่งขันทักษะวิชาชีพและทักษะพื้นฐาน ระดับจังหวัด วันที่ 21-25 มีนาคม 2564 ณ อาชีวศึกษาจังหวัดนครพนม	ชนะเลิศ	จังหวัด	อาชีวศึกษาจังหวัดนครพนม

นายปรัชญาวัฒน์ ตระกูลมา ได้รับรางวัลเหรียญทอง งานแข่งขันทักษะจักรยานยนต์ การแข่งขันทักษะวิชาชีพและทักษะพื้นฐาน ระดับจังหวัด วันที่ 21-25 มีนาคม 2564 ณ อาชีวศึกษาจังหวัดนครพนม	ชนะเลิศ	จังหวัด	อาชีวศึกษาจังหวัดนครพนม
นายณรงค์ ลีภวัฒน์วงศ์ ได้รับรางวัลเหรียญเงิน งานแข่งขันทักษะงานเครื่องยนต์เล็กแก๊สโซลีน การแข่งขันทักษะวิชาชีพและทักษะพื้นฐาน ระดับจังหวัด วันที่ 21-25 มีนาคม 2564 ณ อาชีวศึกษาจังหวัดนครพนม	ชนะเลิศ	จังหวัด	อาชีวศึกษาจังหวัดนครพนม
นายณัฐวุฒิ ปูเพ ได้รับรางวัลเหรียญเงิน งานแข่งขันทักษะงานเครื่องยนต์เล็กแก๊สโซลีน การแข่งขันทักษะวิชาชีพและทักษะพื้นฐาน ระดับจังหวัด วันที่ 21-25 มีนาคม 2564 ณ อาชีวศึกษาจังหวัดนครพนม	รองชนะเลิศ	จังหวัด	อาชีวศึกษาจังหวัดนครพนม
นายจง แซ่ว่าง ได้รับรางวัลเหรียญทอง งานแข่งขันทักษะงานกลึงชิ้นงาน การแข่งขันทักษะวิชาชีพและทักษะพื้นฐาน ระดับจังหวัด วันที่ 21-25 มีนาคม 2564 ณ อาชีวศึกษาจังหวัดนครพนม	ชนะเลิศ	จังหวัด	อาชีวศึกษาจังหวัดนครพนม
นายเจษฎา กาญจนีย์ ได้รับรางวัลเหรียญทอง งานแข่งขันทักษะงานวัดละเอียด การแข่งขันทักษะวิชาชีพและทักษะพื้นฐาน ระดับจังหวัด วันที่ 21-25 มีนาคม 2564 ณ อาชีวศึกษาจังหวัดนครพนม	ชนะเลิศ	จังหวัด	อาชีวศึกษาจังหวัดนครพนม
นายอนันต์ สัจวรจิตร ได้รับรางวัลเหรียญทอง งานแข่งขันทักษะงานทักษะฝีมือการแข่งขันทักษะวิชาชีพและทักษะพื้นฐาน ระดับจังหวัด วันที่ 21-25 มีนาคม 2564 ณ อาชีวศึกษาจังหวัดนครพนม	ชนะเลิศ	จังหวัด	อาชีวศึกษาจังหวัดนครพนม
นายปัญญากร ใหม่เขียว ได้รับรางวัลเหรียญทอง งานแข่งขันทักษะงานทักษะการเชื่อม SMAW AND GTAW การแข่งขันทักษะวิชาชีพและทักษะพื้นฐาน ระดับจังหวัด วันที่ 21-25 มีนาคม 2564 ณ อาชีวศึกษาจังหวัดนครพนม	ชนะเลิศ	จังหวัด	อาชีวศึกษาจังหวัดนครพนม
นายดนุญัย แสวงนาม ได้รับรางวัลเหรียญทองแดง งานทักษะงานไม้ การแข่งขันทักษะวิชาชีพและทักษะพื้นฐาน ระดับภาคตะวันออกเฉียงเหนือ ครั้งที่ 30 ณ อาชีวศึกษาจังหวัดบุรีรัมย์	รองชนะเลิศ	ภาค	อาชีวศึกษาจังหวัดบุรีรัมย์

### 1.12 ปรัชญาของโรงเรียน

1. จุดมุ่งหมายของชีวิต คือ การรู้จักสังขรณ์ความจริงและการเข้าถึงธรรมอันสูงส่งอันเป็นบ่อเกิดแห่งชีวิต

2. มนุษย์ทุกคนต้องทำงาน ความอุตสาหะวิริยะเป็นหนทางไปสู่ความสำเร็จ  
(LABOR OMNIA VINCIT )

### 1.13 วัตถุประสงค์ (Objective)

1. เพื่อให้ความรักและให้ความรู้แก่ผู้ด้อยโอกาสทางการศึกษา
2. เพื่อจัดการศึกษาให้บรรลุตามเป้าหมายของหลักสูตรการอาชีวศึกษา
3. เพื่อส่งเสริมพัฒนาครูและบุคลากรทางการศึกษาให้มีคุณสมบัติตามมาตรฐานวิชาชีพของคุรุสภา
4. เพื่อพัฒนาระบบบริหารจัดการให้มีประสิทธิภาพตามหลักธรรมาภิบาล
5. เพื่อสร้างเครือข่ายความร่วมมือกับทุกภาคส่วนในการพัฒนาคุณภาพการศึกษา

### 1.14 วิสัยทัศน์ (Vision)

โรงเรียนอัสสัมชัญเทคนิคนครพนมมุ่งพัฒนาผู้เรียนและการบริหารจัดการศึกษาสู่สากลตามหลักปรัชญาของเศรษฐกิจพอเพียง และจิตตารมณ์นักบุญหลุยส์ มารี กรีญอง เดอมงฟอร์ด

### 1.15 พันธกิจโรงเรียน

1. ส่งเสริมและพัฒนาผู้เรียนตามมาตรฐานการอาชีวศึกษาสู่สากล ตามหลักปรัชญาของเศรษฐกิจพอเพียงและจิตตารมณ์นักบุญหลุยส์ มารี กรีญอง เดอมงฟอร์ด
2. ส่งเสริมและพัฒนาบุคลากรตามมาตรฐานวิชาชีพสู่สากลสอดคล้องตามหลักปรัชญาของเศรษฐกิจพอเพียงและจิตตารมณ์นักบุญหลุยส์ มารี กรีญอง เดอ มงฟอร์ด
3. ส่งเสริมและพัฒนาระบบบริหารจัดการศึกษาตามหลักธรรมาภิบาล สู่สากลสอดคล้องตามหลักปรัชญาของเศรษฐกิจพอเพียงและจิตตารมณ์นักบุญหลุยส์ มารี กรีญอง เดอมงฟอร์ด

### 1.16 เป้าหมายโรงเรียน

1. พัฒนาคุณภาพผู้เรียนตามมาตรฐานการอาชีวศึกษาและจิตตารมณ์นักบุญหลุยส์ มารี กรีญอง เดอมงฟอร์ด
2. พัฒนาคุณภาพผู้เรียนสู่สากล ตามหลักปรัชญาของเศรษฐกิจพอเพียงและจิตตารมณ์นักบุญหลุยส์ มารี กรีญอง เดอ มงฟอร์ด
3. พัฒนาบุคลากรตามมาตรฐานวิชาชีพสู่สากล สอดคล้องตามหลักปรัชญาของเศรษฐกิจพอเพียงและจิตตารมณ์นักบุญหลุยส์ มารี กรีญอง เดอ มงฟอร์ด
4. พัฒนาระบบบริหารจัดการตามหลักธรรมาภิบาล สู่สากลตามหลักปรัชญาของเศรษฐกิจพอเพียงและจิตตารมณ์นักบุญหลุยส์ มารี กรีญอง เดอ มงฟอร์ด

5. โรงเรียนมีการพัฒนาหลักสูตรโรงเรียน จัดการเรียนรู้สู่สากลและตามจิตตารมณ์นักบุญหลุยส์ มารี๋ยกร็ององ เดอ มงฟอร์ต

6. โรงเรียนมีสิ่งอำนวยความสะดวก อาคาร สถานที่ ครุภัณฑ์ ฐานข้อมูลสารสนเทศ สิ่งแวดล้อมและการจัดบรรยากาศที่เอื้อต่อการเรียนรู้และตาม จิตตารมณ์นักบุญหลุยส์ มารี๋ยกร็ององ เดอ มงฟอร์ต

7. โรงเรียนมีระบบประกันคุณภาพที่มีคุณภาพ

8. โรงเรียนมีเครือข่ายความร่วมมือกับบุคคล/ องค์กร ทั้งภาครัฐและเอกชน ในการพัฒนาคุณภาพการศึกษาของโรงเรียน

### 1.17 อัตลักษณ์โรงเรียน

ผู้เรียนยึดมั่นในศีลธรรม มีความวิริยะ อุตสาหะ รับผิดชอบต่อสังคม

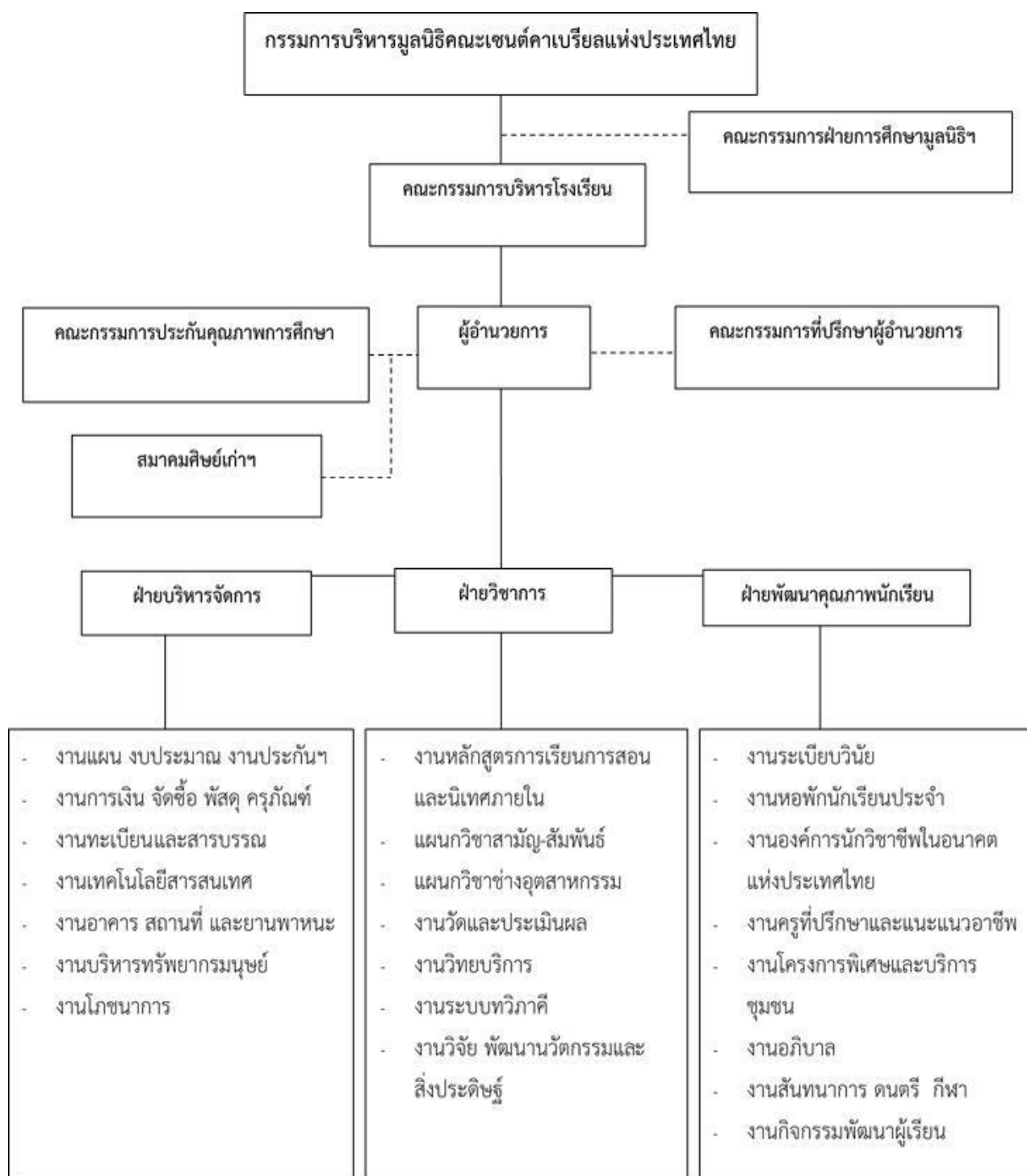
### 1.18 เอกลักษณ์โรงเรียน

เด่นวินัย ใจอาสา พัฒนาสังคม

### 1.19 สีประจำโรงเรียน

ขาวและสีแดง สีแดง หมายถึง สีแห่งความกล้าหาญ สีขาว หมายถึง สีแห่งความความบริสุทธิ์

## 1.20 แผนภูมิโครงสร้างการบริหารโรงเรียน



## ส่วนที่ 2

สารสนเทศด้านผลการจัดการศึกษา

## 2.1 ระดับความพึงพอใจต่อคุณภาพผู้สำเร็จการศึกษา

ผู้สำเร็จการศึกษาคือคนดี มีคุณธรรม จริยธรรมตามอัตลักษณ์ของสถานศึกษาคุณธรรม มีความรู้ความสามารถตามมาตรฐานการศึกษาวิชาชีพของหลักสูตรแต่ละระดับและแต่ละสาขาวิชา สาขางาน เป็นที่พึงพอใจของตลาดแรงงาน และมีสัดส่วนผู้สำเร็จการศึกษาเทียบกับผู้เรียนแรกเข้า

ตารางที่ 6 ตารางผู้สำเร็จการศึกษาที่ได้งานทำ ประกอบอาชีพอิสระ หรือศึกษาต่อ

สาขาวิชา	จำนวนผู้สำเร็จการศึกษา	ผู้สำเร็จการศึกษาที่ได้งานทำ หรือประกอบอาชีพอิสระ หรือศึกษาต่อ					
		ได้งานทำ	ร้อยละ	อาชีพอิสระ	ศึกษาต่อ	ว่างงาน	ติดต่ไม่ได้
สาขาวิชาช่างยนต์	9	9	100	-	-	-	-
สาขาวิชาช่างกลโรงงาน	11	11	100	-	-	-	-
สาขาวิชาช่างเชื่อมโลหะ	9	9	100	-	-	-	-
สาขาวิชาช่างเครื่องเรือนฯ	10	10	100	-	-	-	-
รวม	39	39	100	-	-	-	-

หมายเหตุ ข้อมูลอ้างอิงงานหลักสูตรและการเรียนการสอน

ตารางที่ 7 ความพึงพอใจของสถานประกอบการต่อคุณภาพของผู้สำเร็จการศึกษา (นักเรียนปี 2562)

สาขาวิชา	ผู้เรียนทั้งหมด	ตอบกลับ	ด้านคุณลักษณะที่พึงประสงค์ (ร้อยละ)	ด้านสมรรถนะหลักและสมรรถนะทั่วไป(ร้อยละ)	ด้านสมรรถนะวิชาชีพ(ร้อยละ)
สาขาวิชาช่างยนต์	13	13	80	80	80
สาขาวิชาช่างกลโรงงาน	13	13	80	80	80
สาขาวิชาช่างเชื่อมโลหะ	14	14	80	80	80
สาขาวิชาช่างเครื่องเรือนฯ	8	8	80	80	80
	48	48	80	80	80

หมายเหตุ ข้อมูลอ้างอิงงานหลักสูตรและการเรียนการสอน

## 2.2 ร้อยละของผู้สำเร็จการศึกษาเทียบกับจำนวนผู้เข้าเรียน

ตารางที่ 8-9 ร้อยละของผู้สำเร็จการศึกษาตามหลักสูตรเทียบกับแรกเข้า

ปีการศึกษา 2562

ระดับชั้น	แรกเข้า	สำเร็จการศึกษา	สำเร็จการศึกษา (ซ้ำ)
ปวช.3	55	47	1
ปวส.2	0	0	-
รวม	55	47	1
รวมทั้งสิ้น			48



## ปีการศึกษา 2563

ระดับชั้น	แรกเข้า	สำเร็จการศึกษา
ปวช.3	50	39
ปวส.2	-	-
รวมทั้งหมด		39

หมายเหตุ ข้อมูลอ้างอิงงานวัดผลและประเมินผล,งานทะเบียนและสารบรรณ ,งานประกัน ฯ

## 2.3 ร้อยละของผู้เรียนที่มีผลสัมฤทธิ์ทางการเรียน เฉลี่ยสะสม 2.00 ขึ้นไป

ตารางที่ 10 ร้อยละของผู้เรียนที่มีผลสัมฤทธิ์ทางการเรียน เฉลี่ยสะสม 2.00 ขึ้นไป

สาขาวิชา	จำนวนผู้เรียนที่ ลงทะเบียนเรียน(1)	ผู้เรียนที่ออก กลางคัน(2)	ผู้เรียนที่ลา พักการเรียน (3)	ผู้เรียนที่ ศึกษาต่อ (4)	ผู้เรียนที่เข้าเพิ่ม (5)	ผู้เรียนที่มีผลสัมฤทธิ์ 2 ขึ้นไป (6)=(1+5)- (2+3+4)	ร้อยละผู้เรียนที่ ผลสัมฤทธิ์ 2 ขึ้นไป (6x100)/(1)
<b>1. ปวช. 1</b>							
- สาขาวิชาช่างยนต์	10	-	-	-	-	10	100
- สาขาวิชาช่างกลโรงงาน	10	-	-	-	-	10	100
- สาขาวิชาช่างเชื่อมโลหะ	8	-	-	-	-	8	100
- สาขาวิชาช่างเครื่องเรือนฯ	7	-	-	-	-	7	100
<b>รวม</b>	<b>35</b>					<b>35</b>	
<b>2. ปวช. 2</b>							
- สาขาวิชาช่างยนต์	15	1	-	-	-	14	93.33
- สาขาวิชาช่างกลโรงงาน	17	-	-	-	-	17	100
- สาขาวิชาช่างเชื่อมโลหะ	11	1	-	-	-	10	90.90
- สาขาวิชาช่างเครื่องเรือนฯ	5	-	-	-	-	5	100
<b>รวม</b>	<b>48</b>					<b>46</b>	
<b>3. ปวช. 3</b>							
- สาขาวิชาช่างยนต์	12	3	-	-	-	9	75.00
- สาขาวิชาช่างกลโรงงาน	11	-	-	-	-	11	100
- สาขาวิชาช่างเชื่อมโลหะ	9	-	-	-	-	9	100
- สาขาวิชาช่างเครื่องเรือนฯ	11	1	-	-	-	10	90.90
<b>รวม</b>	<b>43</b>					<b>39</b>	
<b>รวมทั้งหมด</b>	<b>126</b>	<b>6</b>	<b>-</b>	<b>-</b>	<b>-</b>	<b>120</b>	<b>95.23</b>

หมายเหตุ ข้อมูลอ้างอิงจากงานทะเบียน,งานวัดผลและประเมินผล 31/4/2564

จากตารางที่ 10 ร้อยละของผู้เรียนที่มีผลสัมฤทธิ์ทางการเรียนตามเกณฑ์กำหนด ผู้เรียนลงทะเบียนทั้งหมด 150 คน ผู้เรียนที่มีผลสัมฤทธิ์ทางการเรียน เฉลี่ยสะสม 2.00 ขึ้นไป 138 คน คิดเป็นร้อยละ 92.00

#### 2.4 ร้อยละของผู้เรียนที่ผ่านเกณฑ์การประเมินมาตรฐานวิชาชีพ

ตารางที่ 11 ร้อยละของผู้เรียนที่ผ่านเกณฑ์การประเมินมาตรฐานวิชาชีพ

สาขาวิชา	จำนวนผู้เรียนที่ลงทะเบียน	จำนวนผู้เรียนที่ผ่านการประเมินมาตรฐานวิชาชีพ
สาขาวิชาช่างยนต์	9	9
สาขาวิชาช่างกลโรงงาน	11	11
สาขาวิชาช่างเชื่อมโลหะ	9	9
สาขาวิชาช่างเครื่องเรือนฯ	10	10
<b>รวม</b>	<b>39</b>	<b>39</b>

หมายเหตุ ข้อมูลอ้างอิงงานวัดผลและประเมินผล

#### 2.5 ร้อยละของผู้เรียนที่มีคะแนนเฉลี่ยจากการทดสอบทางการศึกษาระดับอาชีวศึกษา (V-net)

ตารางที่ 12 ร้อยละของผู้เรียนที่มีคะแนนเฉลี่ยจากการทดสอบทางการศึกษาระดับอาชีวศึกษา (V-net)

สาขาวิชา/สาขางาน	จำนวนนักเรียนทั้งหมด	จำนวนผู้ลงทะเบียนเข้าสอบ	จำนวนผู้ผ่านค่าคะแนนเฉลี่ยระดับชาติ	คิดเป็นร้อยละ
สาขาวิชาช่างยนต์	9	4	4	100.00
สาขาวิชาช่างกลโรงงาน	11	4	3	75.00
สาขาวิชาช่างเชื่อมโลหะ	9	4	2	50.00
สาขาวิชาช่างเครื่องเรือนฯ	10	4	2	50.00
<b>รวม</b>	<b>39</b>	<b>16</b>	<b>11</b>	<b>68.75</b>

หมายเหตุ ข้อมูลอ้างอิงงานวัดผลและประเมินผล

จากตารางที่ 12 พบว่า จำนวนผู้ผ่านค่าคะแนนเฉลี่ยระดับชาติจำนวน 11คน คิดเป็นร้อยละ 68.75

ตารางที่ 13 ตารางเปรียบเทียบการทดสอบทางการศึกษาระดับอาชีวศึกษา (V-net)

สาขาวิชา	ปีการศึกษา 2562			ปีการศึกษา 2563		
	ผู้ทดสอบ	ผ่านเกณฑ์	ร้อยละ	ผู้ทดสอบ	ผ่านเกณฑ์	ร้อยละ
ช่างยนต์	13	13	100.00	4	4	100.00
ช่างกลโรงงาน	13	13	100.00	4	3	75.00
ช่างเชื่อมโลหะ	13	11	84.62	4	2	50.00
ช่างเครื่องเรือนและตกแต่งภายใน	8	6	75.00	4	2	50.00
รวม	47	43	91.49	16	11	68.75

หมายเหตุ ข้อมูลอ้างอิงงานวัดผลและประเมินผล

จากตารางที่ 12 พบว่าปีการศึกษา 2562 จำนวนผู้ลงทะเบียนสอบ 47 คน ผ่านเกณฑ์ 43 คนคิดเป็นร้อยละ 91.49 ปีการศึกษา 2563 จำนวนผู้ลงทะเบียนสอบ 16 คน ผ่านเกณฑ์ 11 คนคิดเป็นร้อยละ 68.75 เนื่องจากในปีการศึกษา 2563 เกิดโรคระบาดโควิด 19 ทางสถาบันทดสอบทางการศึกษาแห่งชาติ จัดสอบแบบออนไลน์ โดยให้ความสมัครใจในการสอบ เพื่อป้องกันการระบาดของโรคโควิด 19

ตารางที่ 14 ตารางเปรียบเทียบค่าสถิติสำหรับสถานศึกษาแยกตามองค์ประกอบ การทดสอบทางการศึกษาระดับอาชีวศึกษา (V-net)

องค์ประกอบ	ปีการศึกษา 2562				ปีการศึกษา 2563			
	สถานศึกษา	จังหวัด	ภาค	ประเทศ	สถานศึกษา	จังหวัด	ภาค	ประเทศ
	Mean	Mean	Mean	Mean	Mean	Mean	Mean	Mean
ทักษะภาษาและการสื่อสาร	38.14	35.94	38.02	39.91	43.12	35.60	35.64	38.73
ทักษะการคิดและการแก้ปัญหา	36.86	32.21	34.26	35.61				
ทักษะทางสังคมและการดำรงชีวิต	56.44	49.13	51.46	52.75				
ทักษะการจัดการงานอาชีพ	50.80	42.43	44.36	46.23				

## 2.6 ผลสัมฤทธิ์ทางการเรียนของผู้เรียน ภาคเรียนที่ 1 ปีการศึกษา 2563

ตารางที่ 15 แสดงค่าเฉลี่ยตามสาขาวิชา และหมวดวิชา

ระดับ	สาขาวิชา	หมวดวิชาสมรรถนะแกนกลาง	หมวดวิชาสมรรถนะวิชาชีพ
ปวช.1	สาขาวิชาช่างยนต์	2.78	3.23
	สาขาวิชาช่างกลโรงงาน	3.04	3.39
	สาขาวิชาช่างเชื่อมโลหะ	2.54	2.95
	สาขาวิชาช่างเครื่องเรือนฯ	2.49	3.17
<b>เฉลี่ยรวม</b>		<b>2.71</b>	<b>3.19</b>
ปวช.2	สาขาวิชาช่างยนต์	2.77	3.44
	สาขาวิชาช่างกลโรงงาน	2.85	3.17
	สาขาวิชาช่างเชื่อมโลหะ	2.78	3.32
	สาขาวิชาช่างเครื่องเรือนฯ	2.20	3.37
<b>เฉลี่ยรวม</b>		<b>2.65</b>	<b>3.33</b>
ปวช.3	สาขาวิชาช่างยนต์	-	3.55
	สาขาวิชาช่างกลโรงงาน	-	3.86
	สาขาวิชาช่างเชื่อมโลหะ	-	3.94
	สาขาวิชาช่างเครื่องเรือนฯ	-	4.00
<b>เฉลี่ยรวม</b>		<b>-</b>	<b>3.84</b>

## 2.6.1 แสดงระดับผลการเรียนรายวิชาของนักเรียน ปวช.1 สาขาวิชาช่างยนต์

ตารางที่ 16 แสดงค่าเฉลี่ยรายวิชาของนักเรียน ปวช.1 สาขาวิชาช่างยนต์

หมวดวิชาสมรรถนะแกนกลาง		
ลำดับ	รายวิชา	เฉลี่ยรายวิชา
1	ภาษาไทยพื้นฐาน	2.85
2	ภาษาอังกฤษในชีวิตจริง	2.95
3	วิทยาศาสตร์เพื่อพัฒนาทักษะชีวิต	3.00
4	คณิตศาสตร์พื้นฐานอาชีพ	2.30
ค่าเฉลี่ยรวมทุกวิชาหมวดวิชาสมรรถนะแกนกลาง		2.78
หมวดวิชาสมรรถนะวิชาชีพ		
ลำดับ	รายวิชา	เฉลี่ยรายวิชา
1	อาชีวอนามัยและความปลอดภัย	3.50
2	กฎหมายแรงงาน	2.90
3	คอมพิวเตอร์และสารสนเทศเพื่องานอาชีพ	2.90
4	เขียนแบบเทคนิคเบื้องต้น	3.25
5	วัสดุงานช่างอุตสาหกรรม	3.05
6	งานเชื่อมและโลหะแผ่นเบื้องต้น	3.40
7	งานเครื่องมือกลเบื้องต้น	3.45
8	เชื้อเพลิงและวัสดุหล่อลื่น	3.35
ค่าเฉลี่ยรวมทุกวิชาหมวดวิชาสมรรถนะวิชาชีพ		3.23

## 2.6.2 แสดงระดับผลการเรียนรายวิชาของนักเรียน ปวช.2 สาขาวิชาช่างยนต์

ตารางที่ 17 แสดงค่าเฉลี่ยรายวิชาของนักเรียน ปวช.2 สาขาวิชาช่างยนต์

หมวดวิชาสมรรถนะแกนกลาง		
ลำดับ	รายวิชา	เฉลี่ยรายวิชา
1	การเขียนภาษาอังกฤษในชีวิตประจำวัน	2.47
2	วิทยาศาสตร์เพื่อพัฒนาอาชีพช่างอุตสาหกรรม	2.80
3	อาเซียนศึกษา	3.03
ค่าเฉลี่ยรวมทุกวิชาหมวดวิชาสมรรถนะแกนกลาง		2.77
หมวดวิชาสมรรถนะวิชาชีพ		
ลำดับ	รายวิชา	เฉลี่ยรายวิชา
1	งานเครื่องยนต์แก๊สโซลีน	3.60
2	กลศาสตร์เครื่องกล	3.03
3	งานวัดละเอียดช่างยนต์	3.63
4	งานจักรยานยนต์	3.60
5	คณิตศาสตร์ช่างยนต์	3.07
6	งานเครื่องยนต์เล็กอเนกประสงค์	3.73
ค่าเฉลี่ยรวมทุกวิชาหมวดวิชาสมรรถนะวิชาชีพ		3.44

## 2.6.3 แสดงระดับผลการเรียนรายวิชาของนักเรียน ปวช.3 สาขาวิชาช่างยนต์

ตารางที่ 18 แสดงค่าเฉลี่ยรายวิชาของนักเรียน ปวช.3 สาขาวิชาช่างยนต์

หมวดวิชาสมรรถนะแกนกลาง		
ลำดับ	รายวิชา	เฉลี่ยรายวิชา
1	-	-
ค่าเฉลี่ยรวมทุกวิชาหมวดวิชาสมรรถนะแกนกลาง		-
หมวดวิชาสมรรถนะวิชาชีพ		
ลำดับ	รายวิชา	เฉลี่ยรายวิชา
1	งานบำรุงรักษารถยนต์	3.45
2	งานระบบฉีดเชื้อเพลิงอิเล็กทรอนิกส์	3.60
3	ฝึกงาน	3.60
ค่าเฉลี่ยรวมทุกวิชาหมวดวิชาสมรรถนะวิชาชีพ		3.55

## 2.6.4 แสดงระดับผลการเรียนรายวิชาของนักเรียน ปวช.1 สาขาวิชาช่างกลโรงงาน

ตารางที่ 19 แสดงค่าเฉลี่ยรายวิชาของนักเรียน ปวช.1 สาขาวิชาช่างกลโรงงาน

หมวดวิชาสมรรถนะแกนกลาง		
ลำดับ	รายวิชา	เฉลี่ยรายวิชา
1	ภาษาไทยพื้นฐาน	3.15
2	ภาษาอังกฤษในชีวิตจริง	2.90
3	วิทยาศาสตร์เพื่อพัฒนาทักษะชีวิต	3.35
4	คณิตศาสตร์พื้นฐานอาชีพ	2.75
ค่าเฉลี่ยรวมทุกวิชาหมวดวิชาสมรรถนะแกนกลาง		3.04
หมวดวิชาสมรรถนะวิชาชีพ		
ลำดับ	รายวิชา	เฉลี่ยรายวิชา
1	อาชีพอนามัยและความปลอดภัย	3.75
2	กฎหมายแรงงาน	3.30
3	คอมพิวเตอร์และสารสนเทศเพื่องานอาชีพ	3.25
4	เขียนแบบเทคนิคเบื้องต้น	3.15
5	วัสดุงานช่างอุตสาหกรรม	2.85
6	งานเชื่อมและโลหะแผ่นเบื้องต้น	3.50
7	งานเครื่องมือกลเบื้องต้น	3.85
8	ทฤษฎีเครื่องมือกล	3.45
ค่าเฉลี่ยรวมทุกวิชาหมวดวิชาสมรรถนะแกนกลาง		3.39

## 2.6.5 แสดงระดับผลการเรียนรายวิชาของนักเรียน ปวช.2 สาขาวิชาช่างกลโรงงาน

ตารางที่ 20 แสดงค่าเฉลี่ยรายวิชาของนักเรียน ปวช.2 สาขาวิชาช่างกลโรงงาน

หมวดวิชาสมรรถนะแกนกลาง		
ลำดับ	รายวิชา	เฉลี่ยรายวิชา
1	การเขียนภาษาอังกฤษในชีวิตประจำวัน	2.59
2	วิทยาศาสตร์เพื่อพัฒนาอาชีพช่างอุตสาหกรรม	2.85
3	อาเซียนศึกษา	3.12
ค่าเฉลี่ยรวมทุกวิชาหมวดวิชาสมรรถนะแกนกลาง		2.85
หมวดวิชาสมรรถนะวิชาชีพ		
ลำดับ	รายวิชา	เฉลี่ยรายวิชา
1	เขียนแบบด้วยโปรแกรมคอมพิวเตอร์	3.06
2	คณิตศาสตร์เครื่องมือกล	2.44
3	ผลิตชิ้นส่วนด้วยเครื่องมือกล1	3.38
4	เขียนแบบเครื่องมือกล 2	3.03
5	แม่พิมพ์โลหะเบื้องต้น	3.53
6	แม่พิมพ์พลาสติกเบื้องต้น	3.29
7	โครงการ1	3.44
ค่าเฉลี่ยรวมทุกวิชาหมวดวิชาสมรรถนะแกนกลาง		3.17

## 2.6.6 แสดงระดับผลการเรียนรายวิชาของนักเรียน ปวช.3 สาขาวิชาช่างกลโรงงาน

ตารางที่ 21 แสดงค่าเฉลี่ยรายวิชาของนักเรียน ปวช.3 สาขาวิชาช่างกลโรงงาน

หมวดวิชาสมรรถนะวิชาชีพ		
ลำดับ	รายวิชา	เฉลี่ยรายวิชา
1	ผลิตชิ้นส่วนด้วยเครื่องมือกล 3	4.00
2	ฝึกงาน	4.00
3	ปรับ ประกอบชิ้นส่วนเครื่องมือกล	3.50
4	ผลิตชิ้นส่วนด้วยเครื่องมือกลซีเอ็นซี	3.95
ค่าเฉลี่ยรวมทุกวิชาหมวดวิชาสมรรถนะแกนกลาง		3.86



## 2.6.7 แสดงระดับผลการเรียนรายวิชาของนักเรียน ปวช.1 สาขาวิชาช่างเชื่อมโลหะ

ตารางที่ 22 แสดงค่าเฉลี่ยรายวิชาของนักเรียน ปวช.1 สาขาวิชาช่างเชื่อมโลหะ

หมวดวิชาสมรรถนะแกนกลาง		
ลำดับ	รายวิชา	เฉลี่ยรายวิชา
1	ภาษาไทยพื้นฐาน	2.81
2	ภาษาอังกฤษในชีวิตจริง	2.13
3	วิทยาศาสตร์เพื่อพัฒนาทักษะชีวิต	2.88
4	คณิตศาสตร์พื้นฐานอาชีพ	2.44
5	อาเซียนศึกษา	2.44
ค่าเฉลี่ยรวมทุกวิชาหมวดวิชาสมรรถนะแกนกลาง		2.54
หมวดวิชาสมรรถนะวิชาชีพ		
ลำดับ	รายวิชา	เฉลี่ยรายวิชา
1	อาเซียนนามัยและความปลอดภัย	3.44
2	กฎหมายแรงงาน	2.75
3	คอมพิวเตอร์และสารสนเทศเพื่องานอาชีพ	2.69
4	เขียนแบบเทคนิคเบื้องต้น	2.81
5	วัสดุงานช่างอุตสาหกรรม	2.31
6	งานเชื่อมโลหะเบื้องต้น	3.44
7	งานเครื่องมือกลเบื้องต้น	3.19
ค่าเฉลี่ยรวมทุกวิชาหมวดวิชาสมรรถนะแกนกลาง		2.95

## 2.6.8 แสดงระดับผลการเรียนรายวิชาของนักเรียน ปวช.2 สาขาวิชาช่างเชื่อมโลหะ

ตารางที่ 23 แสดงค่าเฉลี่ยรายวิชาของนักเรียน ปวช.2 สาขาวิชาช่างเชื่อมโลหะ

หมวดวิชาสมรรถนะแกนกลาง		
ลำดับ	รายวิชา	เฉลี่ยรายวิชา
1	การเขียนภาษาอังกฤษในชีวิตประจำวัน	2.70
2	วิทยาศาสตร์เพื่อพัฒนาอาชีพช่างอุตสาหกรรม	2.75
3	อาเซียนศึกษา	2.90
ค่าเฉลี่ยรวมทุกวิชาหมวดวิชาสมรรถนะแกนกลาง		2.78
หมวดวิชาสมรรถนะวิชาชีพ		
ลำดับ	รายวิชา	เฉลี่ยรายวิชา
1	เชื่อมอาร์กด้วยลวดเชื่อมหุ้มฟลักซ์ 2	3.35
2	ทดสอบแบบทำลายสภาพ	3.75
3	เชื่อมอาร์กทั้งสแตนเลสกลุ่ม 1	3.20
4	เขียนแบบการเชื่อมและโลหะแผ่น	3.50
5	คณิตศาสตร์ช่างเชื่อม	2.40
6	มาตรฐานงานเชื่อมเบื้องต้น	3.75
7	ความแข็งแรงของวัสดุ	3.30
ค่าเฉลี่ยรวมทุกวิชาหมวดวิชาสมรรถนะแกนกลาง		3.32

## 2.6.9 แสดงระดับผลการเรียนรายวิชาของนักเรียน ปวช.3 สาขาวิชาช่างเชื่อมโลหะ

ตารางที่ 24 แสดงค่าเฉลี่ยรายวิชา

หมวดวิชาสมรรถนะวิชาชีพ		
ลำดับ	รายวิชา	เฉลี่ยรายวิชา
1	งานเชื่อมไฟฟ้า 3	3.78
2	งานเชื่อมอาร์กทั้งสแตนเลสกลุ่ม 2	4.00
3	งานเชื่อมอาร์กโลหะแก๊สกลุ่ม 2	4.00
4	ฝึกงาน	4.00
ค่าเฉลี่ยรวมทุกวิชาหมวดวิชาสมรรถนะแกนกลาง		3.94

2.6.10 แสดงระดับผลการเรียนรายวิชาของนักเรียน ปวช.1 สาขาวิชาช่างเครื่องเรือนและตกแต่งภายใน ตารางที่ 25 แสดงค่าเฉลี่ยรายวิชาของนักเรียน ปวช.1 สาขาวิชาช่างเครื่องเรือนและตกแต่งภายใน

หมวดวิชาสมรรถนะแกนกลาง		
ลำดับ	รายวิชา	เฉลี่ยรายวิชา
1	ภาษาไทยพื้นฐาน	2.29
2	ภาษาอังกฤษในชีวิตจริง	1.93
3	วิทยาศาสตร์เพื่อพัฒนาทักษะชีวิต	2.50
4	คณิตศาสตร์พื้นฐานอาชีพ	2.21
5	พลศึกษาเพื่อพัฒนากายภาพเฉพาะทาง	3.50
ค่าเฉลี่ยรวมทุกวิชาหมวดวิชาสมรรถนะแกนกลาง		2.49
หมวดวิชาสมรรถนะวิชาชีพ		
ลำดับ	รายวิชา	เฉลี่ยรายวิชา
1	อาชีวอนามัยและความปลอดภัย	3.07
2	กฎหมายแรงงาน	2.64
3	คอมพิวเตอร์และสารสนเทศเพื่องานอาชีพ	2.79
4	เขียนแบบเบื้องต้น	3.43
5	ศิลปะและภาพร่าง	3.64
6	พื้นฐานการออกแบบ	3.21
7	วัสดุอุปกรณ์เครื่องเรือนและตกแต่งภายใน	3.43
ค่าเฉลี่ยรวมทุกวิชาหมวดวิชาสมรรถนะแกนกลาง		3.17

2.6.11 แสดงระดับผลการเรียนรายวิชาของนักเรียน ปวช.2 สาขาวิชาช่างเครื่องเรือนและตกแต่งภายใน ตารางที่ 26 แสดงค่าเฉลี่ยรายวิชาของนักเรียน ปวช.2 สาขาวิชาช่างเครื่องเรือนและตกแต่งภายใน

หมวดวิชาสมรรถนะแกนกลาง		
ลำดับ	รายวิชา	เฉลี่ยรายวิชา
1	การเขียนภาษาอังกฤษในชีวิตประจำวัน	1.60
2	วิทยาศาสตร์เพื่อพัฒนาอาชีพช่างอุตสาหกรรม	2.70
3	อาเซียนศึกษา	2.30
ค่าเฉลี่ยรวมทุกวิชาหมวดวิชาสมรรถนะแกนกลาง		2.20
หมวดวิชาสมรรถนะวิชาชีพ		
ลำดับ	รายวิชา	เฉลี่ยรายวิชา
1	งานเชื่อมเบื้องต้น	3.50
2	จิ๊กและฟิกเจอร์	3.50
3	ออกแบบเขียนแบบเครื่องเรือนและตกแต่งภายในเบื้องต้น	3.80
4	ประมาณราคาเครื่องเรือนและตกแต่งภายใน	3.20
5	คอมพิวเตอร์เพื่องานเขียนแบบเครื่องเรือนและตกแต่งภายใน1	2.80
6	งานอคูมิเนียมเครื่องเรือนและตกแต่งภายใน	3.40
ค่าเฉลี่ยรวมทุกวิชาหมวดวิชาสมรรถนะแกนกลาง		3.37

2.6.12 แสดงระดับผลการเรียนรายวิชาของนักเรียน ปวช.3 สาขาวิชาช่างเครื่องเรือนและตกแต่งภายใน ตารางที่ 27 แสดงค่าเฉลี่ยรายวิชา

หมวดวิชาสมรรถนะวิชาชีพ		
ลำดับ	รายวิชา	เฉลี่ยรายวิชา
1	ฝึกงาน	4.00
2	ปฏิบัติงานตกแต่งภายใน	4.00
3	การผลิตเครื่องเรือน	4.00
ค่าเฉลี่ยรวมทุกวิชาหมวดวิชาสมรรถนะแกนกลาง		4.00

## 2.7 ระดับผลการเรียนของผู้เรียน

ตารางที่ 28 แสดงระดับผลการเรียนรายวิชาของนักเรียน ปวช.1 สาขาวิชาช่างยนต์ ภาคเรียนที่ 1 /2563

รายวิชา	จำนวน นักเรียน	จำนวนนักเรียนที่ได้ระดับผลการเรียน							
		0.0	1.0	1.5	2.0	2.5	3.0	3.5	4.0
ภาษาไทยพื้นฐาน	10	-	-	-	1	3	4	2	-
ภาษาอังกฤษในชีวิตจริง	10	-	-	-	3	-	3	3	1
วิทยาศาสตร์เพื่อพัฒนาทักษะชีวิต	10	-	-	-	-	4	3	2	1
คณิตศาสตร์พื้นฐานอาชีพ	10	-	-	2	2	4	2	-	-
อาเซียนนามัยและความปลอดภัย	10	-	-	-	-	-	2	6	2
กฎหมายแรงงาน	10	-	-	-	-	5	3	1	1
คอมพิวเตอร์และสารสนเทศเพื่องานอาชีพ	10	-	-	-	1	3	3	3	-
เขียนแบบเทคนิคเบื้องต้น	10	-	-	-	-	1	3	6	-
วัสดุงานช่างอุตสาหกรรม	10	-	-	1	-	1	4	3	1
งานเชื่อมและโลหะแผ่นเบื้องต้น	10	-	-	-	-	-	3	6	1
งานเครื่องมือกลเบื้องต้น	10	-	-	-	-	-	3	5	2
เชื้อเพลิงและวัสดุหล่อลื่น	10	-	-	-	-	2	-	7	1

ตารางที่ 29 แสดงระดับผลการเรียนรายวิชาของนักเรียน ปวช.2 สาขาวิชาช่างยนต์ ภาคเรียนที่ 1 /2563

รายวิชา	จำนวน นักเรียน	จำนวนนักเรียนที่ได้ระดับผลการเรียน							
		0.0	1.0	1.5	2.0	2.5	3.0	3.5	4.0
การเขียนภาษาอังกฤษในชีวิตประจำวัน	15	-	-	1	5	5	3	-	1
วิทยาศาสตร์เพื่อพัฒนาอาชีพช่าง อุตสาหกรรม	15	-	-	-	5	3	3	1	3
อาเซียนศึกษา	15	-	-	-	-	6	4	3	2
งานเครื่องยนต์แก๊สโซลีน	15	-	-	-	-	-	3	6	6
กลศาสตร์เครื่องกล	15	-	-	1	-	2	7	4	1
งานวัดละเอียดช่างยนต์	15	-	-	-	-	-	3	5	7
งานจักรยานยนต์	15	-	-	-	-	-	1	10	4
คณิตศาสตร์ช่างยนต์	15	-	-	-	-	8	1	2	4
งานเครื่องยนต์เล็กนอกประสงค์	15	-	-	-	-	-	2	4	9

ตารางที่ 30 แสดงระดับผลการเรียนรายวิชาของนักเรียน ปวช.3 สาขาวิชาช่างยนต์ ภาคเรียนที่ 1 /2563

รายวิชา	จำนวน นักเรียน	จำนวนนักเรียนที่ได้ระดับผลการเรียน							
		0.0	1.0	1.5	2.0	2.5	3.0	3.5	4.0
งานบำรุงรักษารถยนต์	10	1	-	-	-	-	-	3	6
งานระบบฉีดเชื้อเพลิงอิเล็กทรอนิกส์	10	1	-	-	-	-	-	-	9
ฝึกงาน	10	1	-	-	-	-	-	-	9

ตารางที่ 31 แสดงระดับผลการเรียนรายวิชาของนักเรียน ปวช.1 สาขาวิชากลโรงงาน ภาคเรียนที่ 1 /2563

รายวิชา	จำนวน นักเรียน	จำนวนนักเรียนที่ได้ระดับผลการเรียน							
		0.0	1.0	1.5	2.0	2.5	3.0	3.5	4.0
ภาษาไทยพื้นฐาน	10	-	-	-	1	3	1	2	3
ภาษาอังกฤษในชีวิตจริง	10	-	1	-	-	3	3	1	2
วิทยาศาสตร์เพื่อพัฒนาทักษะชีวิต	10	-	-	-	-	-	5	3	2
คณิตศาสตร์พื้นฐานอาชีพ	10	-	-	3	-	1	3	1	2
อาชีพอนามัยและความปลอดภัย	10	-	-	-	-	-	1	3	6
กฎหมายแรงงาน	10	-	-	-	-	-	5	4	1
คอมพิวเตอร์และสารสนเทศเพื่องานอาชีพ	10	-	-	-	1	-	4	3	2
เขียนแบบเทคนิคเบื้องต้น	10	-	-	-	-	3	1	6	-
วัสดุงานช่างอุตสาหกรรม	10	-	-	-	1	4	3	1	1
งานเชื่อมและโลหะแผ่นเบื้องต้น	10	-	-	-	-	-	2	6	2
งานเครื่องมือกลเบื้องต้น	10	-	-	-	-	-	1	1	8
ทฤษฎีเครื่องมือกล	10	-	-	-	1	-	2	3	4



ตารางที่ 34 แสดงระดับผลการเรียนรายวิชาของนักเรียน ปวช.1 สาขาวิชาเชื่อมโลหะ ภาคเรียนที่ 1 /2563

รายวิชา	จำนวน นักเรียน	จำนวนนักเรียนที่ได้ระดับผลการเรียน							
		0.0	1.0	1.5	2.0	2.5	3.0	3.5	4.0
ภาษาไทยพื้นฐาน	8	-	-	-	3	2	-	1	2
ภาษาอังกฤษในชีวิตจริง	8	-	1	2	2	1	1	1	-
วิทยาศาสตร์เพื่อพัฒนาทักษะชีวิต	8	-	-	-	3	-	2	2	1
คณิตศาสตร์พื้นฐานอาชีพ	8	-	-	3	1	2	-	-	2
อาเซียนศึกษา	8	-	-	-	4	2	1	1	-
อาชีวอนามัยและความปลอดภัย	8	-	-	-	-	1	1	4	2
กฎหมายแรงงาน	8	-	-	-	2	2	2	2	-
คอมพิวเตอร์และสารสนเทศเพื่องานอาชีพ	8	-	-	-	3	2	-	3	-
เขียนแบบเทคนิคเบื้องต้น	8	-	-	-	-	5	1	2	-
วัสดุงานช่างอุตสาหกรรม	8	-	-	1	3	3	-	1	-
งานเชื่อมโลหะเบื้องต้น	8	-	-	-	-	-	5	3	-
งานเครื่องมือกลเบื้องต้น	8	-	-	-	-	-	3	3	2

ตารางที่ 35 แสดงระดับผลการเรียนรายวิชาของนักเรียน ปวช.2 สาขาวิชาช่างเชื่อมโลหะ ภาคเรียนที่ 1/2563

รายวิชา	จำนวน นักเรียน	จำนวนนักเรียนที่ได้ระดับผลการเรียน							
		0.0	1.0	1.5	2.0	2.5	3.0	3.5	4.0
การเขียนภาษาอังกฤษในชีวิตประจำวัน	10	-	-	-	4	1	3	1	1
วิทยาศาสตร์เพื่อพัฒนาอาชีพช่าง อุตสาหกรรม	10	-	-	-	2	4	2	1	1
อาเซียนศึกษา	10	-	-	-	1	3	4	1	1
เชื่อมอาร์กด้วยลวดเชื่อมหุ้มฟลักซ์ 2	10	-	-	-	-	-	3	7	-
ทดสอบแบบทำลายสภาพ	10	-	-	-	-	-	1	3	6
เชื่อมอาร์กทั้งสแตนเลสกลุ่ม 1	10	-	-	-	-	3	2	3	2
เขียนแบบการเชื่อมและโลหะแผ่น	10	-	-	-	-	-	2	6	2
คณิตศาสตร์ช่างเชื่อม	10	-	2	1	2	1	1	2	1
มาตรฐานงานเชื่อมเบื้องต้น	10	-	-	-	-	-	-	5	5
ความแข็งแรงของวัสดุ	10	-	-	-	-	-	4	6	-



ตารางที่ 36 แสดงระดับผลการเรียนรายวิชาของนักเรียน ปวช.3 สาขาวิชาช่างเชื่อมโลหะ ภาคเรียนที่ 1/2563

รายวิชา	จำนวน นักเรียน	จำนวนนักเรียนที่ได้ระดับผลการเรียน							
		0.0	1.0	1.5	2.0	2.5	3.0	3.5	4.0
งานเชื่อมไฟฟ้า 3	9	-	-	-	-	-	1	2	6
งานเชื่อมอาร์กทั้งสแตนเลสกลุ่ม 2	9	-	-	-	-	-	-	-	9
งานเชื่อมอาร์กโลหะกลุ่ม 2	9	-	-	-	-	-	-	-	9
ฝึกงาน	9	-	-	-	-	-	-	-	9

ตารางที่ 37 แสดงระดับผลการเรียนรายวิชาของนักเรียน ปวช.1 สาขาวิชาช่างเครื่องเรือนและตกแต่งภายใน ภาคเรียนที่ 1 /2563

รายวิชา	จำนวน นักเรียน	จำนวนนักเรียนที่ได้ระดับผลการเรียน							
		0.0	1.0	1.5	2.0	2.5	3.0	3.5	4.0
ภาษาไทยพื้นฐาน	7	-	-	1	2	3	1	-	-
ภาษาอังกฤษในชีวิตจริง	7	-	3	1	-	1	1	1	-
วิทยาศาสตร์เพื่อพัฒนาทักษะชีวิต	7	-	-	-	4	-	2	1	-
คณิตศาสตร์พื้นฐานอาชีพ	7	-	-	1	2	4	-	-	-
พลศึกษาเพื่อพัฒนากายภาพเฉพาะทาง	7	-	-	-	-	-	2	3	2
อาเซียนนามัยและความปลอดภัย	7	-	-	-	-	1	4	2	-
กฎหมายแรงงาน	7	-	-	-	-	5	2	-	-
คอมพิวเตอร์และสารสนเทศเพื่องานอาชีพ	7	-	-	-	-	5	-	2	-
เขียนแบบเบื้องต้น	7	-	-	-	-	-	2	4	1
ศิลปะและภาพร่าง	7	-	-	-	-	-	-	5	2
พื้นฐานการออกแบบ	7	-	-	-	-	-	4	3	-
วัสดุอุปกรณ์เครื่องเรือนและตกแต่งภายใน	7	-	-	-	-	-	2	4	1



## 2.8 ผลสัมฤทธิ์ทางการเรียนของผู้เรียน ภาคเรียนที่ 2 ปีการศึกษา 2563

ตารางที่ 40 แสดงค่าเฉลี่ยตามสาขาวิชา และหมวดวิชา

ระดับ	สาขาวิชา	หมวดวิชาสมรรถนะแกนกลาง	หมวดวิชาสมรรถนะวิชาชีพ
ปวช.1	สาขาวิชาช่างยนต์	3.12	3.26
	สาขาวิชาช่างกลโรงงาน	3.38	3.34
	สาขาวิชาช่างเชื่อมโลหะ	2.95	3.00
	สาขาวิชาช่างเครื่องเรือนฯ	2.46	2.91
<b>เฉลี่ยรวม</b>		<b>2.98</b>	<b>3.13</b>
ปวช.2	สาขาวิชาช่างยนต์	3.18	3.21
	สาขาวิชาช่างกลโรงงาน	3.30	3.22
	สาขาวิชาช่างเชื่อมโลหะ	3.25	3.08
	สาขาวิชาช่างเครื่องเรือนฯ	2.67	3.48
<b>เฉลี่ยรวม</b>		<b>3.10</b>	<b>3.25</b>
ปวช.3	สาขาวิชาช่างยนต์	2.80	3.18
	สาขาวิชาช่างกลโรงงาน	2.68	3.41
	สาขาวิชาช่างเชื่อมโลหะ	2.61	3.53
	สาขาวิชาช่างเครื่องเรือนฯ	2.85	3.67
<b>เฉลี่ยรวม</b>		<b>2.74</b>	<b>3.45</b>

## 2.8.1 แสดงระดับผลการเรียนรายวิชาของนักเรียน ปวช.1 สาขาวิชาช่างยนต์

ตารางที่ 41 แสดงค่าเฉลี่ยรายวิชาของนักเรียน ปวช.1 สาขาวิชาช่างยนต์

หมวดวิชาสมรรถนะแกนกลาง		
ลำดับ	รายวิชา	เฉลี่ยรายวิชา
1	ภาษาอังกฤษฟัง - พูด	3.30
2	ภาษาไทยเพื่ออาชีพ	2.85
3	พลศึกษาเพื่อพัฒนาสุขภาพ	3.70
4	หน้าที่พลเมืองและศีลธรรม	3.50
5	คณิตศาสตร์เพื่อการออกแบบ	2.25
ค่าเฉลี่ยรวมทุกวิชาหมวดวิชาสมรรถนะแกนกลาง		3.12
หมวดวิชาสมรรถนะวิชาชีพ		
ลำดับ	รายวิชา	เฉลี่ยรายวิชา
1	งานเครื่องยนต์เล็ก	4.00
2	งานไฟฟ้าและอิเล็กทรอนิกส์เบื้องต้น	3.30
3	พลังงาน ทรัพยากรและสิ่งแวดล้อม	3.10
4	งานฝึกฝีมือ	3.05
5	ธุรกิจและการเป็นผู้ประกอบการ	2.85
ค่าเฉลี่ยรวมทุกวิชาหมวดวิชาสมรรถนะวิชาชีพ		3.26

## 2.8.2 แสดงระดับผลการเรียนรายวิชาของนักเรียน ปวช.2 สาขาวิชาช่างยนต์

ตารางที่ 42 แสดงค่าเฉลี่ยรายวิชาของนักเรียน ปวช.2 สาขาวิชาช่างยนต์

หมวดวิชาสมรรถนะแกนกลาง		
ลำดับ	รายวิชา	เฉลี่ยรายวิชา
1	พลศึกษาเพื่อพัฒนากายภาพเฉพาะทาง	3.60
2	ประวัติศาสตร์ชาติไทย	3.27
3	เพศวิถีศึกษา	3.13
4	ภาษาอังกฤษสำหรับงานช่างอุตสาหกรรม	2.70
ค่าเฉลี่ยรวมทุกวิชาหมวดวิชาสมรรถนะแกนกลาง		3.18
หมวดวิชาสมรรถนะวิชาชีพ		
ลำดับ	รายวิชา	เฉลี่ยรายวิชา
1	งานอิเล็กทรอนิกส์รถยนต์เบื้องต้น	3.43
2	งานส่งกำลังรถยนต์	3.27
3	งานเครื่องล่างรถยนต์	3.13
4	งานนิวมेटิกส์และไฮดรอลิกส์เบื้องต้น	3.10
5	งานเครื่องยนต์ดีเซล	3.10
ค่าเฉลี่ยรวมทุกวิชาหมวดวิชาสมรรถนะวิชาชีพ		3.21

## 2.8.3 แสดงระดับผลการเรียนรายวิชาของนักเรียน ปวช.3 สาขาวิชาช่างยนต์

ตารางที่ 43 แสดงค่าเฉลี่ยรายวิชาของนักเรียน ปวช.3 สาขาวิชาช่างยนต์

หมวดวิชาสมรรถนะแกนกลาง		
ลำดับ	รายวิชา	เฉลี่ยรายวิชา
1	ภาษาอังกฤษเทคนิคสำหรับงานช่าง	2.80
ค่าเฉลี่ยรวมทุกวิชาหมวดวิชาสมรรถนะแกนกลาง		2.80
หมวดวิชาสมรรถนะวิชาชีพ		
ลำดับ	รายวิชา	เฉลี่ยรายวิชา
1	โครงการ	3.60
2	การขับรถยนต์	3.35
3	งานเขียนแบบและอ่านแบบเครื่องกล	2.70
4	งานปรับอากาศรถยนต์	3.15
5	งานประดับยนต์	3.15
6	กลศาสตร์เครื่องกล	3.10
ค่าเฉลี่ยรวมทุกวิชาหมวดวิชาสมรรถนะวิชาชีพ		3.18

## 2.8.4 แสดงระดับผลการเรียนรายวิชาของนักเรียน ปวช.1 สาขาวิชาช่างกลโรงงาน

ตารางที่ 44 แสดงค่าเฉลี่ยรายวิชาของนักเรียน ปวช.1 สาขาวิชาช่างกลโรงงาน

หมวดวิชาสมรรถนะแกนกลาง		
ลำดับ	รายวิชา	เฉลี่ยรายวิชา
1	หน้าที่พลเมืองและศีลธรรม	3.80
2	พลศึกษาเพื่อพัฒนาสุขภาพ	3.65
3	ภาษาอังกฤษฟัง - พูด	3.55
4	ภาษาไทยพื้นฐาน	3.15
5	คณิตศาสตร์เพื่อการออกแบบ	2.75
ค่าเฉลี่ยรวมทุกวิชาหมวดวิชาสมรรถนะแกนกลาง		3.38
หมวดวิชาสมรรถนะวิชาชีพ		
ลำดับ	รายวิชา	เฉลี่ยรายวิชา
1	วัดละเอียด	3.50
2	เขียนแบบเครื่องมือกล 1	3.45
3	งานฝึกฝีมือ	3.35
4	พลังงาน ทรัพยากรและสิ่งแวดล้อม	3.30
5	งานไฟฟ้าและอิเล็กทรอนิกส์เบื้องต้น	3.30
6	ธุรกิจและการเป็นผู้ประกอบการ	3.15
ค่าเฉลี่ยรวมทุกวิชาหมวดวิชาสมรรถนะแกนกลาง		3.34

## 2.8.5 แสดงระดับผลการเรียนรายวิชาของนักเรียน ปวช.2 สาขาวิชาช่างกลโรงงาน

ตารางที่ 45 แสดงค่าเฉลี่ยรายวิชาของนักเรียน ปวช.2 สาขาวิชาช่างกลโรงงาน

หมวดวิชาสมรรถนะแกนกลาง		
ลำดับ	รายวิชา	เฉลี่ยรายวิชา
1	พลศึกษาเพื่อพัฒนากายภาพเฉพาะทาง	3.76
2	เพศวิถีศึกษา	3.47
3	ประวัติศาสตร์ชาติไทย	3.15
4	ภาษาอังกฤษสำหรับงานช่างอุตสาหกรรม	2.82
ค่าเฉลี่ยรวมทุกวิชาหมวดวิชาสมรรถนะแกนกลาง		3.30
หมวดวิชาสมรรถนะวิชาชีพ		
ลำดับ	รายวิชา	เฉลี่ยรายวิชา
1	กรรมวิธีการผลิต	3.59
2	ผลิตชิ้นส่วนด้วยเครื่องมือกล 2	3.53
3	ชุบเคลือบผิวโลหะ	3.44
4	โปรแกรมเอ็นซีพื้นฐาน	3.18
5	นิวเมติกส์และไฮดรอลิกส์	3.18
6	ระบบส่งกำลังเครื่องมือกล	3.00
7	กลศาสตร์เครื่องมือกล	2.59
ค่าเฉลี่ยรวมทุกวิชาหมวดวิชาสมรรถนะแกนกลาง		3.22



## 2.8.6 แสดงระดับผลการเรียนรายวิชาของนักเรียน ปวช.3 สาขาวิชาช่างกลโรงงาน

ตารางที่ 46 แสดงค่าเฉลี่ยรายวิชาของนักเรียน ปวช.3 สาขาวิชาช่างกลโรงงาน

หมวดวิชาสมรรถนะแกนกลาง		
ลำดับ	รายวิชา	เฉลี่ยรายวิชา
1	ภาษาอังกฤษเทคนิคสำหรับงานช่าง	2.68
ค่าเฉลี่ยรวมทุกวิชาหมวดวิชาสมรรถนะแกนกลาง		2.68
หมวดวิชาสมรรถนะวิชาชีพ		
ลำดับ	รายวิชา	เฉลี่ยรายวิชา
1	โครงการ	4.00
2	เขียนแบบแม่พิมพ์พลาสติก	3.73
3	อบชุบโลหะ	3.23
4	นำคมตัดและอุปกรณ์จับยึด	3.09
5	ลับคมเครื่องมือตัด	3.00
ค่าเฉลี่ยรวมทุกวิชาหมวดวิชาสมรรถนะแกนกลาง		3.41

## 2.8.7 แสดงระดับผลการเรียนรายวิชาของนักเรียน ปวช.1 สาขาวิชาช่างเชื่อมโลหะ

ตารางที่ 47 แสดงค่าเฉลี่ยรายวิชา

หมวดวิชาสมรรถนะแกนกลาง		
ลำดับ	รายวิชา	เฉลี่ยรายวิชา
1	พลศึกษาเพื่อพัฒนาสุขภาพ	3.50
2	ภาษาไทยเพื่ออาชีพ	3.00
3	หน้าที่พลเมืองและศีลธรรม	3.31
4	ภาษาอังกฤษฟัง - พูด	2.56
5	คณิตศาสตร์เพื่อการออกแบบ	2.38
ค่าเฉลี่ยรวมทุกวิชาหมวดวิชาสมรรถนะแกนกลาง		2.95
หมวดวิชาสมรรถนะวิชาชีพ		
ลำดับ	รายวิชา	เฉลี่ยรายวิชา
1	เชื่อมอาร์กด้วยลวดเชื่อมหุ้มฟลักซ์ 1	3.75
2	กระบวนการเชื่อม	3.19
3	ธุรกิจและการเป็นผู้ประกอบการ	3.00
4	งานไฟฟ้าและอิเล็กทรอนิกส์เบื้องต้น	3.00
5	งานฝึกฝีมือ	2.06

## 2.8.8 แสดงระดับผลการเรียนรายวิชาของนักเรียน ปวช.2 สาขาวิชาช่างเชื่อมโลหะ

ตารางที่ 48 แสดงค่าเฉลี่ยรายวิชาของนักเรียน ปวช.2 สาขาวิชาช่างเชื่อมโลหะ

หมวดวิชาสมรรถนะแกนกลาง		
ลำดับ	รายวิชา	เฉลี่ยรายวิชา
1	ประวัติศาสตร์ชาติไทย	3.45
2	เพศวิถีศึกษา	3.30
3	ภาษาอังกฤษสำหรับงานช่างอุตสาหกรรม	3.00
ค่าเฉลี่ยรวมทุกวิชาหมวดวิชาสมรรถนะแกนกลาง		3.25
หมวดวิชาสมรรถนะวิชาชีพ		
ลำดับ	รายวิชา	เฉลี่ยรายวิชา
1	เขียนแบบโดยใช้โปรแกรมคอมพิวเตอร์	3.45
2	โลหะวิทยาเบื้องต้น	3.30
3	การออกแบบรอยต่องานเชื่อม	3.25
4	วัสดุช่างเชื่อม	3.10
5	ผลิตภัณฑ์โลหะแผ่น 1	3.00
6	เชื่อมอาร์กโลหะแก๊สคลุม 1	2.95
7	กลศาสตร์เครื่องกล	2.50
ค่าเฉลี่ยรวมทุกวิชาหมวดวิชาสมรรถนะแกนกลาง		3.08

## 2.8.9 แสดงระดับผลการเรียนรายวิชาของนักเรียน ปวช.3 สาขาวิชาช่างเชื่อมโลหะ

ตารางที่ 49 แสดงค่าเฉลี่ยรายวิชาของนักเรียน ปวช.3 สาขาวิชาช่างเชื่อมโลหะ

หมวดวิชาสมรรถนะแกนกลาง		
ลำดับ	รายวิชา	เฉลี่ยรายวิชา
1	ภาษาอังกฤษเทคนิคสำหรับงานช่าง	2.61
ค่าเฉลี่ยรวมทุกวิชาหมวดวิชาสมรรถนะแกนกลาง		2.61
หมวดวิชาสมรรถนะวิชาชีพ		
ลำดับ	รายวิชา	เฉลี่ยรายวิชา
1	โครงการ	4.00
2	งานสี	3.89
3	เขียนแบบโดยใช้โปรแกรมคอมพิวเตอร์	3.83
4	งานท่อ	3.50
5	งานเชื่อมซ่อมบำรุง	3.33
6	โลหะวิทยาเบื้องต้น	3.11
7	เขียนแบบโครงสร้าง	3.06
ค่าเฉลี่ยรวมทุกวิชาหมวดวิชาสมรรถนะแกนกลาง		3.53

## 2.8.10 แสดงระดับผลการเรียนรายวิชาของนักเรียน ปวช.1 สาขาวิชาช่างเครื่องเรือนและตกแต่งภายใน

ตารางที่ 50 แสดงค่าเฉลี่ยรายวิชาของนักเรียน ปวช.1 สาขาวิชาช่างเครื่องเรือนและตกแต่งภายใน

หมวดวิชาสมรรถนะแกนกลาง		
ลำดับ	รายวิชา	เฉลี่ยรายวิชา
1	พลศึกษาเพื่อพัฒนาสุขภาพ	3.29
2	หน้าที่พลเมืองและศีลธรรม	2.79
3	ภาษาอังกฤษฟัง - พูด	2.43
4	ภาษาไทยเพื่ออาชีพ	2.29
5	คณิตศาสตร์เพื่อการออกแบบ	1.50
ค่าเฉลี่ยรวมทุกวิชาหมวดวิชาสมรรถนะแกนกลาง		2.46
หมวดวิชาสมรรถนะวิชาชีพ		
ลำดับ	รายวิชา	เฉลี่ยรายวิชา
1	ฝึกฝีมืองานไม้	3.50
2	ไฟฟ้าในอาคาร	3.43

3	เครื่องจักรกลงานไม้เบื้องต้น	3.00
4	พลังงาน ทรัพยากรและสิ่งแวดล้อม	2.43
5	ธุรกิจและการเป็นผู้ประกอบการ	2.21
ค่าเฉลี่ยรวมทุกวิชาหมวดวิชาสมรรถนะแกนกลาง		2.91

2.8.11 แสดงระดับผลการเรียนรายวิชาของนักเรียน ปวช.2 สาขาวิชาช่างเครื่องเรือนและตกแต่งภายใน ตารางที่ 51 แสดงค่าเฉลี่ยรายวิชาของนักเรียน ปวช.2 สาขาวิชาช่างเครื่องเรือนและตกแต่งภายใน

หมวดวิชาสมรรถนะแกนกลาง		
ลำดับ	รายวิชา	เฉลี่ยรายวิชา
1	ประวัติศาสตร์ชาติไทย	3.10
2	เพศวิถีศึกษา	3.00
3	ภาษาอังกฤษสำหรับงานช่างอุตสาหกรรม	1.90
ค่าเฉลี่ยรวมทุกวิชาหมวดวิชาสมรรถนะแกนกลาง		2.67
หมวดวิชาสมรรถนะวิชาชีพ		
ลำดับ	รายวิชา	เฉลี่ยรายวิชา
1	งานเครื่องเรือนท้องถิ่น	3.80
2	ออกแบบเขียนแบบเครื่องเรือนและตกแต่งภายใน	3.70
3	งานผลิตเครื่องเรือนด้วยเครื่องจักรระบบซีเอ็นซี	3.60
4	เขียนแบบก่อสร้าง	3.50
5	คอมพิวเตอร์เพื่อการออกแบบเครื่องเรือนและตกแต่งภายใน	2.80
ค่าเฉลี่ยรวมทุกวิชาหมวดวิชาสมรรถนะแกนกลาง		3.48

2.8.12 แสดงระดับผลการเรียนรายวิชาของนักเรียน ปวช.3 สาขาวิชาช่างเครื่องเรือนและตกแต่งภายใน ตารางที่ 52 แสดงค่าเฉลี่ยรายวิชาของนักเรียน ปวช.3 สาขาวิชาช่างเครื่องเรือนและตกแต่งภายใน

หมวดวิชาสมรรถนะแกนกลาง		
ลำดับ	รายวิชา	เฉลี่ยรายวิชา
1	ภาษาอังกฤษเทคนิคสำหรับงานช่าง	2.85
ค่าเฉลี่ยรวมทุกวิชาหมวดวิชาสมรรถนะแกนกลาง		2.85
หมวดวิชาสมรรถนะวิชาชีพ		
ลำดับ	รายวิชา	เฉลี่ยรายวิชา
1	โครงการ	4.00
2	เทคนิคเครื่องจักรกลงานไม้	4.00
3	การเขียนแบบเครื่องเรือนและตกแต่งภายใน	3.70

4	วัสดุตกแต่งภายใน	3.65
5	งานปูนวมเบื้องต้น	3.50
6	คอมพิวเตอร์เพื่อการเขียนแบบเครื่องเรือนและตกแต่งภายใน 2	3.15
ค่าเฉลี่ยรวมทุกวิชาหมวดวิชาสมรรถนะแกนกลาง		3.67

## 2.9 ระดับผลการเรียนของผู้เรียน

ตารางที่ 53 แสดงระดับผลการเรียนรายวิชาของนักเรียน ปวช.1 สาขาวิชาช่างยนต์ ภาคเรียนที่ 2 /2563

รายวิชา	จำนวนนักเรียน	จำนวนนักเรียนที่ได้ระดับผลการเรียน							
		0.0	1.0	1.5	2.0	2.5	3.0	3.5	4.0
ภาษาไทยเพื่ออาชีพ	10	-	-	1	2	1	3	1	2
ภาษาอังกฤษฟัง - พูด	10	-	-	-	-	3	1	3	3
คณิตศาสตร์เพื่อการออกแบบ	10	-	-	3	3	2	1	-	1
หน้าที่พลเมืองและศีลธรรม	10	-	-	-	-	-	3	4	3
พลศึกษาเพื่อพัฒนาสุขภาพ	10	-	-	-	-	-	-	6	4
พลังงาน ทรัพยากรและสิ่งแวดล้อม	10	-	-	1	-	-	5	3	1
ธุรกิจและการเป็นผู้ประกอบการ	10	-	-	-	1	3	4	2	1
งานฝีมือ	10	-	-	-	-	2	6	1	1
งานไฟฟ้าและอิเล็กทรอนิกส์เบื้องต้น	10	-	-	-	-	1	4	3	2
งานเครื่องยนต์เล็ก	10	-	-	-	-	-	-	-	10

ตารางที่ 54 แสดงระดับผลการเรียนรายวิชาของนักเรียน ปวช.2 สาขาวิชาช่างยนต์ ภาคเรียนที่ 2 /2563

รายวิชา	จำนวนนักเรียน	จำนวนนักเรียนที่ได้ระดับผลการเรียน							
		0.0	1.0	1.5	2.0	2.5	3.0	3.5	4.0
ภาษาอังกฤษสำหรับงานช่างอุตสาหกรรม	15	1	-	-	3	2	6	1	2
ประวัติศาสตร์ชาติไทย	15	1	-	-	1	2	1	2	8
เพศวิถีศึกษา	15	1	-	-	-	2	4	4	4
พลศึกษาเพื่อพัฒนากายภาพเฉพาะทาง	15	1	-	-	-	-	-	4	10
งานเครื่องยนต์ดีเซล	15	1	-	-	-	-	7	5	2
งานเครื่องล่างรถยนต์	15	1	-	-	-	2	3	6	3
งานส่งกำลังรถยนต์	15	1	-	-	-	-	4	6	4
งานนิวเมติกส์และไฮดรอลิกส์เบื้องต้น	15	1	-	-	-	-	6	7	1
งานอิเล็กทรอนิกส์รถยนต์เบื้องต้น	15	1	-	-	-	-	2	5	7

ตารางที่ 55 แสดงระดับผลการเรียนรายวิชาของนักเรียน ปวช.3 สาขาวิชาช่างยนต์ ภาคเรียนที่ 2 /2563

รายวิชา	จำนวน นักเรียน	จำนวนนักเรียนที่ได้ระดับผลการเรียน							
		0.0	1.0	1.5	2.0	2.5	3.0	3.5	4.0
ภาษาอังกฤษเทคนิคสำหรับงานช่าง	9	-	-	-	3	-	2	-	4
กลศาสตร์เครื่องกล	9	-	-	-	-	1	2	3	2
งานเขียนแบบและอ่านแบบเครื่องกล	9	-	-	-	-	4	1	4	-
งานปรับอากาศรถยนต์	9	-	-	-	-	-	3	3	3
การขับรถยนต์	9	-	-	-	-	-	-	5	4
งานประดับยนต์	9	-	-	-	-	-	2	5	2
โครงการ	9	-	-	-	-	-	-	-	9

ตารางที่ 56 แสดงระดับผลการเรียนรายวิชาของนักเรียน ปวช.1 สาขาวิชากลโรงงาน ภาคเรียนที่ 2/2563

รายวิชา	จำนวน นักเรียน	จำนวนนักเรียนที่ได้ระดับผลการเรียน							
		0.0	1.0	1.5	2.0	2.5	3.0	3.5	4.0
ภาษาไทยเพื่ออาชีพ	10	-	-	-	1	1	3	-	5
ภาษาอังกฤษฟัง - พูด	10	-	-	-	1	1	1	-	7
คณิตศาสตร์เพื่อการออกแบบ	10	-	-	1	3	2	-	2	2
หน้าที่พลเมืองและศีลธรรม	10	-	-	-	-	-	1	2	7
พลศึกษาเพื่อพัฒนาสุขภาพ	10	-	-	-	-	-	2	3	5
พลังงาน ทรัพยากรและสิ่งแวดล้อม	10	-	-	-	-	1	5	1	3
ธุรกิจและการเป็นผู้ประกอบการ	10	-	-	-	2	1	1	4	2
งานฝึกฝีมือ	10	-	-	-	-	1	3	4	2
งานไฟฟ้าและอิเล็กทรอนิกส์เบื้องต้น	10	-	-	-	-	-	5	4	1
เขียนแบบเครื่องมือกล 1	10	-	-	-	-	-	5	1	4
วัดละเอียด	10	-	-	-	-	-	4	2	4



ตารางที่ 59 แสดงระดับผลการเรียนรายวิชาของนักเรียน ปวช.1 สาขาวิชาเชื่อมโลหะ ภาคเรียนที่ 2/2563

รายวิชา	จำนวน นักเรียน	จำนวนนักเรียนที่ได้ระดับผลการเรียน							
		0.0	1.0	1.5	2.0	2.5	3.0	3.5	4.0
ภาษาไทยเพื่ออาชีพ	8	-	-	-	1	2	2	2	1
ภาษาอังกฤษฟัง - พูด	8	-	-	2	1	2	1	1	1
คณิตศาสตร์เพื่อการออกแบบ	8	-	1	1	3	1	-	-	2
หน้าที่พลเมืองและศีลธรรม	8	-	-	-	2	-	1	1	4
พลศึกษาเพื่อพัฒนาสุขภาพ	8	-	-	-	-	-	2	4	2
พลังงาน ทรัพยากรและสิ่งแวดล้อม	8	-	-	-	2	3	1	-	2
ธุรกิจและการเป็นผู้ประกอบการ	8	-	-	-	1	2	2	2	1
งานฝีมือ	8	-	-	2	4	1	1	-	-
งานไฟฟ้าและอิเล็กทรอนิกส์เบื้องต้น	8	-	-	-	-	2	4	2	-
เชื่อมอาร์กด้วยลวดเชื่อมหุ้มฟลักซ์ 1	8	-	-	-	-	-	-	4	4
กระบวนการเชื่อม	8	-	-	-	-	2	2	3	1

ตารางที่ 60 แสดงระดับผลการเรียนรายวิชาของนักเรียน ปวช.2 สาขาวิชาช่างเชื่อมโลหะ ภาคเรียนที่ 2/2563

รายวิชา	จำนวน นักเรียน	จำนวนนักเรียนที่ได้ระดับผลการเรียน							
		0.0	1.0	1.5	2.0	2.5	3.0	3.5	4.0
ภาษาอังกฤษสำหรับงานช่างอุตสาหกรรม	11	1	-	-	-	5	2	1	2
ประวัติศาสตร์ชาติไทย	11	1	-	-	-	1	2	4	3
เพศวิถีศึกษา	11	1	-	-	-	1	5	1	3
ทดสอบแบบไม่ทำลายสภาพ	11	1	-	-	-	1	3	5	1
เชื่อมอาร์กโลหะแก๊สคลุม 1	11	1	-	-	1	3	3	2	1
ผลิตภัณฑ์โลหะแผ่น 1	11	1	-	-	-	2	6	2	-
เขียนแบบโดยใช้โปรแกรมคอมพิวเตอร์	11	1	-	-	-	-	4	3	3
โลหะวิทยาเบื้องต้น	11	1	-	-	-	-	4	6	-
วัสดุช่างเชื่อม	11	1	-	-	-	2	5	2	1
การออกแบบรอยต่องานเชื่อม	11	1	-	-	-	2	3	3	2
กลศาสตร์เครื่องกล	11	1	-	2	2	3	1	1	1



ตารางที่ 61 แสดงระดับผลการเรียนรายวิชาของนักเรียน ปวช.3 สาขาวิชาช่างเชื่อมโลหะ ภาคเรียนที่ 2/2563

รายวิชา	จำนวน นักเรียน	จำนวนนักเรียนที่ได้ระดับผลการเรียน							
		0.0	1.0	1.5	2.0	2.5	3.0	3.5	4.0
ภาษาอังกฤษเทคนิคสำหรับงานช่าง	9	-	-	1	3	2	1	-	2
เขียนแบบโดยใช้โปรแกรมคอมพิวเตอร์	9	-	-	-	-	-	-	3	6
โลหะวิทยาเบื้องต้น	9	-	-	-	-	2	3	4	-
งานสี	9	-	-	-	-	-	-	2	7
งานเชื่อมซ่อมบำรุง	9	-	-	-	-	-	3	6	-
เขียนแบบโครงสร้าง	9	-	-	-	-	2	5	1	1
งานท่อ	9	-	-	-	-	-	3	3	3
โครงการ	9	-	-	-	-	-			9

ตารางที่ 62 แสดงระดับผลการเรียนรายวิชาของนักเรียน ปวช.1 สาขาวิชาช่างเครื่องเรือนและตกแต่งภายใน ภาคเรียนที่ 2 /2563

รายวิชา	จำนวน นักเรียน	จำนวนนักเรียนที่ได้ระดับผลการเรียน							
		0.0	1.0	1.5	2.0	2.5	3.0	3.5	4.0
ภาษาไทยเพื่ออาชีพ	7	-	-	1	3	1	2	-	-
ภาษาอังกฤษฟัง - พูด	7	-	-	3	1	-	-	3	-
คณิตศาสตร์เพื่อการออกแบบ	7	-	2	3	2	-	-	-	-
หน้าที่พลเมืองและศีลธรรม	7	-	-	-	1	3	1	2	-
พลศึกษาเพื่อพัฒนาสุขภาพ	7	-	-	-	-	-	3	4	-
พลังงาน ทรัพยากรและสิ่งแวดล้อม	7	-	-	1	3	-	2	1	-
ธุรกิจและการเป็นผู้ประกอบการ	7	-	-	2	1	3	1	-	-
ฝึกฝีมืองานไม้	7	-	-	-	-	-	2	3	2
ไฟฟ้าในอาคาร	7	-	-	-	-	-	3	2	2
เครื่องจักรกลงานไม้เบื้องต้น	7	-	-	-	-	3	2	1	1



## ส่วนที่ 3

สารสนเทศด้านการบริหารการศึกษา

### 3.1 ระดับคุณภาพในการดำเนินการบริหารจัดการศึกษาตามแนวทางสถานศึกษาคุณธรรม

สถานศึกษามีการบริหารจัดการศึกษาตามแนวทางสถานศึกษาคุณธรรม และนโยบายของหน่วยงานต้นสังกัด มีการบริหารจัดการทรัพยากรของสถานศึกษาอย่างมีประสิทธิภาพ รวมทั้งการประสานความร่วมมือกับบุคคล ชุมชน สมาคม ชมรม สถานประกอบการ หน่วยงานที่เกี่ยวข้องเพื่อการพัฒนาคุณภาพการศึกษาและพัฒนามาตรฐานการศึกษาโดยมีกิจกรรม 13 กิจกรรมดังนี้

ตารางที่ 65 โครงการ/กิจกรรมที่ส่งเสริมด้านคุณธรรมอัตลักษณ์ของสถานศึกษา

โครงการ/กิจกรรม/งาน	
1	กิจกรรมสัปดาห์นักรบบุญหลุยส์
2	กิจกรรมวันอัสสัมชัญ
3	กิจกรรมมิสซา
4	กิจกรรมทำบุญเปิดภาคเรียนปีการศึกษาใหม่
5	กิจกรรมไหว้ครู
6	กิจกรรมวันเข้าพรรษา
7	กิจกรรมวันแม่แห่งชาติ
8	กิจกรรมวันลอยกระทง
9	กิจกรรมวันพ่อแห่งชาติ
10	งานลูกเสือ
11	งานบริการวิชาชีพสู่ชุมชน
12	กิจกรรมเลือกตั้งองค์การนักวิชาชีพในอนาคตแห่งประเทศไทย
13	กิจกรรมวันวิสาขบูชา
14	
15	

### 3.2 ระดับคุณภาพในการดำเนินการตามนโยบายสำคัญของหน่วยงานต้นสังกัด

สถานศึกษามีการจัดทำแผนพัฒนาการจัดการศึกษาของสถานศึกษา โดยการมีส่วนร่วมของ ครูและบุคลากรทุกฝ่ายในสถานศึกษา ผู้เรียน ชุมชน สถานประกอบการ และหน่วยงานที่เกี่ยวข้อง ทั้ง ภาครัฐและภาคเอกชน มีการจัดทำแผนปฏิบัติการประจำปีที่สุดคล้องกับแผนพัฒนาการจัดการศึกษาของ สถานศึกษา โดยการมีส่วนร่วมของครูและบุคลากรทุกฝ่ายในสถานศึกษา มีการดำเนินงานตามแผนปฏิบัติการ ประจำปี มีการติดตาม ตรวจสอบ ประเมินผล และเสนอข้อเสนอนะเพื่อการปรับปรุง และมีการจัดทำ รายงานตามแผนปฏิบัติการประจำปี

ตารางที่ 66 โครงการ กิจกรรม งานในการดำเนินการตามนโยบายสำคัญของหน่วยงานต้นสังกัด

โครงการ/กิจกรรม/งาน	
1	ประชุมผู้บริหาร สอศ.
2	ประชุมรับนโยบายที่ สอจ.
3	ประชุมส่วนราชการอำเภอท่าอุเทน
4	ประชุมคณะกรรมการบริหารโรงเรียน
5	กิจกรรมอบรมสัมมนาการจัดทำแผนยุทธศาสตร์
6	กิจกรรมอบรมสัมมนาการจัดทำแผนปฏิบัติการประจำปี
7	ประชุมผู้ปกครอง
8	ประชุมคณะผู้บริหารประจำเดือนที่มูลนิธิฯ
9	ประชุมคณะกรรมการที่ปรึกษา
10	ประชุมคณะกรรมการร่วม 4 ฝ่าย โครงการเรียนฟรี 15
11	ประชุมฝ่าย
12	ประชุมครูประจำเดือน

### 3.3 ระดับคุณภาพในด้านการจัดการด้านบุคลากร

ตารางที่ 67 อัตรากำลังครูผู้สอนกับนักเรียน

สาขาวิชา	จำนวนครู	ตรงสาขา	ไม่ตรงสาขา	จำนวนนักเรียน	ครู:นร.
สาขาวิชาช่างยนต์	3	2	1	33	1:11
สาขาวิชาช่างกลโรงงาน	3	2	1	38	1:13
สาขาวิชาช่างโครงสร้าง	3	3	-	27	1:9
สาขาวิชาช่างเครื่องเรือนฯ	3	3	-	22	1:8
แผนกวิชาสามัญฯ	7	4	3	-	-
<b>รวม</b>	<b>19</b>	<b>14</b>	<b>5</b>	<b>120</b>	<b>1:7</b>

### 3.4 ระดับคุณภาพในการบริหารจัดการด้านการเงิน

ตารางที่ 68 การบริหารจัดการด้านการเงิน

ประเภทงบประมาณ	จำนวน(บาท)
งบบุคลากร	10,3866,730.00
งบดำเนินงาน	9,560,210.00
งบลงทุน	4,554,000.00
งบเงินอุดหนุน	712,670.00
งบรายจ่ายอื่น	2,021,740.00
<b>รวมทั้งสิ้น</b>	<b>27,715,390.00</b>

### 3.5 ระดับคุณภาพในการบริหารจัดการด้านอาคารสถานที่ ด้านครุภัณฑ์และด้านฐานข้อมูลสารสนเทศ

ตารางที่ 69 โครงการ/กิจกรรม/งานด้านอาคารสถานที่ ด้านครุภัณฑ์และด้านฐานข้อมูลสารสนเทศ

ลำดับ	โครงการ/กิจกรรม/งาน
1	ซ่อมแซมปรับปรุงอาคารทั่วไป
2	ซ่อมบำรุงระบบไฟฟ้าในโรงฝึกงานและอาคารทั่วไป
3	ซ่อมบำรุงระบบประปา
4	ซ่อมบำรุงระบบความเย็น
5	งานดูแลรักษาความสะอาด วัสดุสิ้นเปลือง
6	งานบำรุงรักษาปรับปรุงภายในโรงเรียน
7	งานประกันอัคคีภัย
8	งานซ่อมบำรุงงานยานพาหนะ
9	โครงการจัดซื้อครุภัณฑ์
10	พัฒนาระบบฐานข้อมูลสารสนเทศและเผยแพร่
11	การบำรุงรักษาระบบฐานข้อมูลสารสนเทศ
12	การบำรุงรักษาคอมพิวเตอร์และอุปกรณ์ต่อพ่วง
13	ซ่อมปรับปรุงระบบเครือข่ายอินเทอร์เน็ต
14	โครงการก่อสร้างบ้านพักครู
15	โครงการสร้างป้ายโรงเรียน
16	

ตารางที่ 70 จำนวนคอมพิวเตอร์และอุปกรณ์ต่อพ่วง

ลำดับ	รายการ	จำนวน
1	คอมพิวเตอร์แม่ข่าย	3
2	switch hub	10
3	Wifi	11
4	ห้องปฏิบัติการคอมพิวเตอร์	30
5	ห้องปฏิบัติการคอมพิวเตอร์สาขาวิชาช่างกลโรงงาน	15
5	ห้องปฏิบัติการคอมพิวเตอร์สาขาวิชาช่างเชื่อมโลหะ	15
6	คอมพิวเตอร์สำนักงาน	20
7	เครื่องพิมพ์	9
8	เครื่องถ่ายเอกสาร	2

ตารางที่ 71 ระบบปฏิบัติการและโปรแกรมที่ใช้งาน

ลำดับ	รายการ
1	Windows XP, Windows 7, Windows 8.1, FREEBSD,Pfsense
2	Microsoft Office 2010, Microsoft Office 2016
3	Solidwork 2013
4	Autocad 2009, Artcam X6, MasterCAM
5	Anti Virus Nod32

ตารางที่ 72 โปรแกรมที่ใช้ในการบริหารงาน

ลำดับ	รายการ
1	ระบบงานทะเบียน สารบรรณ
2	ระบบงานการเงิน บัญชี
3	ระบบงานวัดผล และประเมินผล
4	ระบบบริหารจัดการอินเทอร์เน็ต
5	ระบบประชาสัมพันธ์ เผยแพร่ ข้อมูลโรงเรียน
6	ระบบงานหลักสูตร

### 3.6 สถานประกอบการที่ให้ความร่วมมือเพื่อการบริหารจัดการศึกษา

สถานประกอบการที่ให้ความร่วมมือรับนักเรียนเข้าทำงานประจำปีการศึกษา 2562

1. บริษัท เอสทีเอ็มเอส จำกัด

295 ถ.พระราม3 แขวง บางโคล่ เขต บางคอแหลม กรุงเทพมหานคร 10120 โทร 062-5514465

2. บริษัท ทีมเทคโนโลยีคอนซัลแต้นส์แอนด์เซอร์วิส จำกัด

เซอร์วิส จำกัด 14 ซอยสวนฝรั่ง ถนนประชาชื่น 'แขวงบางซื่อ เขตบางซื่อ กรุงเทพมหานคร 10800

โทร 0-2913-3931-3 085-7519093

3. บริษัท พรประเสริฐอโต้ลิส จำกัด

42/5 ถนนชยางกูร ตำบลมุกดาหาร อำเภอเมืองมุกดาหาร จังหวัดมุกดาหาร 49000

4. ร้าน 331 แอร์

84 ม.4 ต.ท่าบุญมี อ.เกาะจันทร์ จ.ชลบุรี 20240 โทร 081-7450991

5. บริษัท มหาชัยแมชชีนเนอร์รี่ แอนด์ ออโต้พาร์ท จำกัด

56/4 หมู่ 1 ถ.พระราม2 ต.คอกกระบือ อ.เมือง จ.สมุทรสาคร 74000 โทร 034441774,  
034441878-9, 089-7440255

6. บริษัท ไมโครฟอรัม (ประเทศไทย) จำกัด

6/46-7 ถนนเจ้าคุณทหาร แขวงลำปลาทิว เขตลาดกระบัง กทม 10520 โทร 0818419212

7. บริษัท กรุงเทพ เมทัล แฟ็บบริคเคชั่น จำกัด

30/17 หมู่ 1 นิคมฯการพิมพ์และบรรจุภัณฑ์สินสาคร ต.โคกขาม อ.เมืองสมุทรสาคร จ.สมุทรสาคร  
74000 โทร 0-3445-2352 095-7369565 093-9907577

8. บริษัท เค.วาย.เอส แมชชีนเนอร์รี่ จำกัด

86/402-403 ม.10 ต.คลองหนึ่ง อ.คลองหลวง จ.ปทุมธานี 12101 โทร 02-101-5227  
081-8242465

9. บริษัท ทือปเทค ไดมอนด์ ทูลส์ จำกัด

56 ม.3 ซอยธนสิทธิ์ ถนน เทพารักษ์ ตำบล บางปลา บางพลี สมุทรปราการ 10540

10. โรงกลึง ยนต์สยาม ขอนแก่น บจก.ยนต์

89/13-14, Mittraphap Road, Tambon Nai Mueang, Amphoe Mueang Khon Kaen, Khon,  
Kaen, 40000 043 237 938

11. ห้างหุ้นส่วนจำกัด เอเชียนวัน ซัพพลาย เอ็นจิเนียริ่ง

5/6 ม.8 ต.สำโรงเหนือ อ.เมือง จ.สมุทรปราการ 10270

12. บริษัท เพาเวอร์ สเตนเลส สตีล จำกัด

41/15 หมู่ 3 ซอย.ธนสิทธิ์ ถนน.เทพารักษ์ ต.บางปลา อ.บางพลี จ.สมุทรปราการ 10540  
โทร 089-0167414

13. บริษัท จงสถิตย์ จำกัด

470 ถนนบางขุนเทียน-ชายทะเล แขวงแสมดำ เขตบางขุนเทียน กรุงเทพมหานคร 10150

14. ทำงาน ประเทศญี่ปุ่น



## ส่วนที่ 4

สารสนเทศด้านการจัดการเรียนการสอน

#### 4.1 ระดับคุณภาพในการจัดการเรียนการสอนรายวิชา

ตารางที่ 60 การดำเนินการจัดทำงานวิจัย

สาขาวิชา	จำนวนครู	งานวิจัย	สิ่งประดิษฐ์	นวัตกรรม
สาขาวิชาช่างยนต์	3	3	-	-
สาขาวิชาช่างกลโรงงาน	3	3	-	-
สาขาวิชาช่างเชื่อมโลหะ	3	3	-	-
สาขาวิชาช่างเครื่องเรือนฯ	3	3	-	-
แผนกวิชาสามัญฯ	7	7	-	-
<b>รวม</b>	<b>19</b>	<b>19</b>	<b>-</b>	<b>-</b>

#### 4.2 ระดับคุณภาพในการจัดการศึกษา

ตารางที่ 61 ฝึกประสบการณ์ทักษะวิชาชีพ

สาขาวิชา	จำนวนนักเรียน	ผ่านการฝึกประสบการณ์
สาขาวิชาช่างยนต์	14	14
สาขาวิชาช่างกลโรงงาน	17	17
สาขาวิชาช่างโครงสร้าง	10	10
สาขาวิชาช่างเครื่องเรือนฯ	5	5
<b>รวม</b>	<b>46</b>	<b>46</b>

##### สถานประกอบการรับนักเรียนเข้าฝึกงาน

1. บริษัท เอสทีเอ็มเอส จำกัด	จำนวนนักเรียนเข้าฝึกงาน	10	คน
2. อุ่ ต.เจริญการช่าง	จำนวนนักเรียนเข้าฝึกงาน	3	คน
3. บริษัท อาซาฮี เทค (ไทยแลนด์) จำกัด	จำนวนนักเรียนเข้าฝึกงาน	6	คน
4. บริษัท เอส อาร์ สเตนเลส จำกัด	จำนวนนักเรียนเข้าฝึกงาน	6	คน
5. บจก.กรุงเทพ เมทัล แพ็บบริคเคชั่น	จำนวนนักเรียนเข้าฝึกงาน	4	คน
6. บริษัท บีที มิตรแลนด์ จำกัด	จำนวนนักเรียนเข้าฝึกงาน	2	คน
7. บริษัท ระยองวิศวะโยธา จำกัด	จำนวนนักเรียนเข้าฝึกงาน	3	คน
8. อุ่ช่างปี	จำนวนนักเรียนเข้าฝึกงาน	3	คน
9. บริษัท วี อาร์ ที ออโตโมบิลส์ จำกัด	จำนวนนักเรียนเข้าฝึกงาน	7	คน
10. บริษัท เพาเวอร์ สเตนเลส สตีล จำกัด	จำนวนนักเรียนเข้าฝึกงาน	2	คน

## 4.3 โครงการพัฒนาทักษะวิชาชีพ โครงการ ปวช. 3

ตารางที่ 62 จำนวนโครงการพัฒนาทักษะวิชาชีพ โครงการ ปวช. 3

สาขาวิชา	จำนวนโครงการ
สาขาวิชาช่างยนต์	3
สาขาวิชาช่างกลโรงงาน	4
สาขาวิชาช่างเชื่อมโลหะ	3
สาขาวิชาช่างเครื่องเรือนฯ	2
รวม	12

ตารางที่ 63 โครงการพัฒนาทักษะวิชาชีพ โครงการ ปวช. 3

ลำดับ	ชื่อโครงการ	สมาชิก	สาขาวิชา
1	เครื่องฉีดน้ำเอนกประสงค์	นายวรพัฒน์ ทิพย์โสโต นายกวี สัตธรรม นายภูวนาถ ทองแดง	ช่างยนต์
2	แท่นไฮดรอลิก	นายเสกสรรค์ แซ่ท้อ นายวีระศักดิ์ กระบวนสุวรรณ นายสันติ เพ็องพงศ์พนา	
3	ชุดสาธิตระบบปรับอากาศรถยนต์	นายภราดร สีเมืองช้าง นายสุริเณทร์ กุลสุทธิชัย นายปภินวิทย์ สกุลไพรวงค์	
4	ป้ายนิเทศ	นายณัฐพล ต้นสวรรค์ นายทรงเกียรติ เปี่ยมศิริ	ช่างกลโรงงาน
5	ชุดไฟนอนนา	นายคุณากรมาตรักษ์ นายภูมิมนตรี ศรีแก้ว นายนครินทร์ จำเนียร	
6	ส่วานแท่นมินิ	นายธนัญชัย ยุติธรรม นายกบินทร์ จันจิร นายศุภลักษณ์ ประคองสุข	
7	เครื่องตัดเหล็กโค้งมือหมุน	นายจง แซ่ว่าง นายจักรภพ หมูเหลา นายกิตติวัฒน์ กระแสสิงห์	ช่างเชื่อมโลหะ
8	โต๊ะปฏิบัติงานเอนกประสงค์	นายธนพล ทรสาลี นายพันกร ผาปลา	

		นายภานุพงศ์ กาญจนพัฒน์	
9	สร้างอ้อมจันทร์	นายกิตติชัย ยาง นายปัญญากร ใหม่เขียว นายธีระวัฒน์ สุนาร์ักษ์	
10	โครงหลังคาอ้อมจันทร์	นายจตุรงค์ โนม่น้ำ นายสมรักษ์ เบกะ นายราชกร ปลายิ่ง	
11	โต๊ะเลี้ยววงเดือน	นายดนุชัย แสงนาม นายสุรติ วิเวกศิริ นายวิเชียร แซ่หว่า	ช่างเครื่องเรือนและ ตกแต่งภายใน
12	รั้วโรงเรียน	นายกิตตินันท์ กองอ นายพีรวัฒน์ มาพบสาระวิน นายจักรคุลย์ ยาง นายศราวุธ โคตะรักษ์ นายศุภวัฒน์ ซาบซึ้ง นายสันหนัฐ เหลลาทอง นายศักดิ์ดา แจ็งเจริญ	

จากตารางที่ 37 พบว่าจำนวนโครงการพัฒนาทักษะวิชาชีพ โครงการ ปวช. 3 มีทั้ง 12 โครงการ

#### 4.4 ผลงาน ชิ้นงาน นวัตกรรมและสิ่งประดิษฐ์นักเรียน

ตารางที่ 64 จำนวนผลงาน ชิ้นงาน นวัตกรรมและสิ่งประดิษฐ์นักเรียน

สาขาวิชา	ชื่อผลงาน ชิ้นงาน	จำนวน	ระดับ (ปวช)
สาขาวิชาช่างยนต์	1. ค้อนตอกสายไฟ	10	1
	<b>รวม</b>	<b>10</b>	
สาขาวิชาช่างกลโรงงาน	1. ค้อนเดินสายไฟ	10	1
	2. ที่เปิดขวดน้ำอัดลม	10	1
	3. บุษประตู่	10	1
	4. ผลิตค้อนอุตสาหกรรม	17	2
	5. นี้อตหกเหลี่ยม	17	2
	6. หุ่นยนต์แมงมุม	5	2
	7. จิ๊กพีเจอร์เจาะงาน	5	2

	8. C-แคลมป์	11	3
	<b>รวม</b>	85	
สาขาวิชาช่างเชื่อมโลหะ	1. ชั้นวางรองเท้า	1	2
	2. ราวแขวนเสื้อ	2	2
	3. พวงข้างรถจักรยานยนต์	3	2
	4. ที่เปิดขวด	10	2
	5. มีดแสดนเลส	5	2
	6. ค้อนเดินสายไฟ	8	1
	<b>รวม</b>	29	
สาขาวิชาช่างเครื่องเรือนและตกแต่งภายใน	1. ฆาดอกรักตั้งเสาธง	7	1
	2. เก้าอี้เล็ก	7	1
	3. ม้านั่งยางพารา	7	1
	4. โต๊ะข้างเตียงเอนกประสงค์	5	2
	5. เก้าอี้ไม้พนักพิง	6	3
	6. โต๊ะเอนกประสงค์	3	3
	7. โฟเตี้ยไม้	1	3
	8. โต๊ะหมู่บูชาไม้พุง	1	3
	9. ค้อนเดินสายไฟ	7	1
	<b>รวม</b>	44	
	<b>รวมทั้งหมด</b>	168	

#### 4.5 ระดับคุณภาพในการจัดกิจกรรมเสริมหลักสูตร

ตารางที่ 65 ตารางกิจกรรมเสริมหลักสูตร

รายการ	จำนวนกิจกรรม
1. กิจกรรมด้านการรักชาติ เทิดทูนพระมหากษัตริย์ส่งเสริมการปกครองระบอบประชาธิปไตยอันมีพระมหากษัตริย์ ทรงเป็นประมุขและทะนุบำรุงศาสนา ศิลปะ วัฒนธรรม	7
2. กิจกรรมด้านการอนุรักษ์สิ่งแวดล้อม	4
3. กิจกรรมด้านการกีฬาและนันทนาการ	8
4. กิจกรรมด้านการส่งเสริมการดำรงตนตามปรัชญาของเศรษฐกิจพอเพียง	5
5. กิจกรรมให้ผู้เรียนใช้ความรู้ ความสามารถทำงานโดยใช้กระบวนการ กลุ่มในการบริการวิชาการ วิชาชีพหรือทำประโยชน์ต่อชุมชนสังคม	5
<b>รวม</b>	38

ตารางที่ 66 การจัดกิจกรรมด้านการรักษาติ

เทิดทูนพระมหากษัตริย์ส่งเสริมการปกครองระบอบประชาธิปไตยอันมีพระมหากษัตริย์ทรงเป็นประมุขและทะนุบำรุงศาสนา ศิลปะ วัฒนธรรม

ชื่อกิจกรรม
1.กิจกรรมทำบุญเปิดเรียน 2.กิจกรรมพิธีไหว้ครู 3.กิจกรรมเทิดพระเกียรติ สมเด็จพระนางเจ้าสุทิดา พัชรสุธาพิมลลักษณ พระบรมราชินี 4.กิจกรรมถวายพระพรชัยมงคล พระบาทสมเด็จพระปรเมนทรรามาธิบดีศรีสินทรมหาวชิราลงกร ณ มหิศจรัภูมิพลราชวรางกูรกิติสิริสมบูรณอดุลยเดช สยามินทราธิเบศราชวโรดม บรมนาถบพิตร พระวชิรเกล้าเจ้าอยู่หัว 5.เข้าร่วมกิจกรรมลอยกระทง 6.กิจกรรมเข้าค่ายลูกเสือ

ตารางที่ 67 กิจกรรมด้านการอนุรักษ์สิ่งแวดล้อม

ชื่อกิจกรรม
1. โครงการปลูกป่า 2. โครงการอบรมอนุรักษ์สิ่งแวดล้อม 3. กิจกรรมทำความสะอาดบริเวณโรงเรียน 4. กิจกรรมปรับปรุงภูมิทัศน์

ตารางที่ 68 กิจกรรมด้านการกีฬาและนันทนาการ

ชื่อกิจกรรม
1. การแข่งฟุตบอล 4 เส้า ATSN. คัพ เนื่องในโอกาส สดุดี นักบุญหลุยส์ มารี กรีญอง เดอ มงฟอร์ต วันที่ 5 - 22 กรกฎาคม 2563 2. การแข่งขัน วงดนตรีโฟล์คซอง เนื่องในโอกาส สดุดีนักบุญหลุยส์ มารี กรีญอง เดอ มงฟอร์ต วันที่ 22 กรกฎาคม 2563 3. กิจกรรมเดินวิ่งข้ามโขง ครั้งที่4 วันที่ 8 พฤศจิกายน 2563 ณ สะพานมิตรภาพไทย-ลาว แห่งที่3 นครพนม-คำม่วน 4. แข่งขันตกปลา ATSN. Fishing 2020วันที่ 6 - 13 พฤศจิกายน 2563ณ โรงเรียนอัสสัมชัญเทคนิคนครพนม 5. กิจกรรมการแข่งขันกีฬาสี่ ประจำปี 2563 ในวันที่ 14 เดือน ธันวาคม 2563 ณ สนามกีฬาโรงเรียนอัสสัมชัญเทคนิค นครพนม ตำบลเวินพระบาท อำเภอท่าอุเทน จ.นครพนม

ตารางที่ 69 กิจกรรมด้านการส่งเสริมการดำเนินงานตามปรัชญาของเศรษฐกิจพอเพียง

ชื่อกิจกรรม
1. กิจกรรมการเลี้ยงปลาในกระชัง 2. กิจกรรมการเลี้ยงกบ 3. กิจกรรมปลูกพืชผักสวนครัว 4. กิจกรรมทำนา 5. กิจกรรมเลี้ยงไก่

ตารางที่ 70 การบริการวิชาการ วิชาชีพหรือทำประโยชน์ต่อชุมชนสังคม

ที่	ว/ด/ป	จิตอาสาบริการวิชาการ-วิชาชีพ	สถานที่
1	20 - 23 ส.ค. 2563	<b>ด้านบริการวิชาการ</b> -แผนกช่างเครื่องเรือนฯ ได้ สอนการทำม้านั่งไม้ -แผนกช่างเชื่อมโลหะได้สอน การทำเคียงก่อกไฟและคราด -แผนกช่างกลโรงงาน สาธิตการกลึงชิ้นงาน (สลักพวงรถไถนา) -แผนกช่างยนต์ การถอด ประกอบยาง รถจักรยานยนต์ -หมวดสมรรถนะแกนกลาง กิจกรรม พัฒนาทักษะวิชาพื้นฐาน <b>ด้านบริการวิชาชีพ</b> -เชื่อมโครงหลังคา มุงหลังคาเมทัลชีท ขุดหลุม ตั้งเสา เทพื้นปูนคอนกรีตบ้านพักพระสงฆ์ -ซ่อมเครื่องตัดหญ้าแบบสะพาย 10 เครื่อง เครื่องตัดหญ้าแบบรถเข็น 1 คัน -เชื่อมรถเข็นปูน 2 ล้อ 4 คัน -ซ่อมจักรยานยนต์ 3 คัน -ทำเคียงก่อกไฟ 29 อัน -ทำม้านั่งไม้ยาวพารา 37 ตัว -ซ่อมพัดลม 12 เครื่อง -ซ่อมเครื่องปั่นผลไม้ 3 เครื่อง -ซ่อมเครื่องเลื่อยไฟฟ้า 3 เครื่อง	ณ วัดพระวิสุทธีวงศ์ บ้านนิรมย์ ตำบลกุสุมาลย์ อำเภอกุสุมาลย์ จังหวัดสกลนคร

		<ul style="list-style-type: none"> <li>- ซ่อมเครื่องฉีดล้างรถ 1 เครื่อง</li> <li>- ซ่อมเตาไมโครเวฟ 1 เครื่อง</li> <li>- ซ่อมเครื่องฟ้นปุ๋ยการเกษตร 1 เครื่อง</li> <li>- ซ่อมเครื่องซักผ้า 1 เครื่อง</li> <li>- ซ่อมหม้อหุงข้าว 1 ใบ</li> <li>- ซ่อมเครื่องปั่นไฟฟ้า 1 เครื่อง</li> </ul> สลักรถไถนาเดินตาม 5 ตัว	
2	14-17 ธ.ค. 2563	<ul style="list-style-type: none"> <li>- ผสมปูนสำหรับติดกระเบื้องหน้าวัด</li> <li>- เปลี่ยนไม้กางเขนใหม่ที่วัดเก่า</li> <li>ติดตั้งเดินรูป 14ภาค</li> <li>- กวาด เช็ดถูพื้นวัด</li> <li>- ทำความสะอาดม้านั่งยาว</li> <li>- จัดม้านั่งยาวเป็นแถวภายในวัด</li> <li>- ประกอบนั่งร้านเพื่อติดตั้งรูปนักบุญยอแซฟ</li> <li>- ขนย้ายต้นดอกไม้ไปประดับหน้าวัด</li> <li>- ตัดหญ้าและขนทรายบริเวณข้างวัด</li> <li>- ประดับดาวเล็กดาวน้อยในร่มบ่อสร้างทางจ้อง</li> <li>- ทำความสะอาดรูปปั้นนักบุญ</li> <li>- จัดเก้าอี้เข้าหน้าวัดเก่าและเข้าเต็นผ้าใบ</li> </ul>	วัดนักบุญยอแซฟ บ้านคำเกษิม ตำบลอาจสามารถ อำเภอเมือง จังหวัดนครพนม
3	2-3 เมษายน 2564	<ul style="list-style-type: none"> <li>- รื้อกระเบื้องหลังคาโรงอาหาร</li> <li>- มุงหลังคาเมทัลชีทโรงอาหาร</li> </ul>	โรงเรียนบ้านปากทวย ตำบลเวินพระบาท อำเภอท่าอุเทน จังหวัดนครพนม



## ส่วนที่ 5

สารสนเทศเพื่อการรายงาน

## 5.1 สรุปผลการดำเนินงานตามแผนพัฒนา

ข้อที่	เป้าหมาย	สภาพความสำเร็จ		ผลการดำเนินงาน
		บรรลุ	ไม่บรรลุ	
1	พัฒนาคุณภาพผู้เรียนตามมาตรฐานการอาชีวศึกษา และจิตตารมณ์นักบุญ หลุยส์ มารีย์ กรีญอง เดอ มงฟอร์ต	✓		<p>- ในปีการศึกษา 2563 มีจำนวนผู้เรียนที่ลงทะเบียนเรียน 125 ผู้เรียนมีผลสัมฤทธิ์ผ่านเกณฑ์ที่กำหนด คือ ค่าคะแนนเฉลี่ย 2.00 ขึ้นไป จำนวน 120 คน คิดเป็น ร้อยละ 92.00 ของผู้เรียนทั้งหมด</p> <ol style="list-style-type: none"> <li>1. นักเรียน ปวช.1 จำนวน 35 คน</li> <li>2. นักเรียน ปวช.2 จำนวน 46 คน</li> <li>3. นักเรียน ปวช.3 จำนวน 39 คน</li> </ol> <p>- ในปีการศึกษา 2563 มีผู้สำเร็จการศึกษา จำนวนทั้งสิ้น 39 คน และโรงเรียนมีการส่งเสริมการฝึกงาน และการฝึกอาชีพเพื่อให้ผู้เรียนได้ฝึกทักษะ กระบวนการคิด การจัดการการเผชิญสถานการณ์ และการประยุกต์ความรู้มาใช้เพื่อป้องกันและแก้ปัญหา โดยความร่วมมือระหว่างสถานศึกษากับสถานประกอบการจำนวน 10 แห่ง ทั้งนี้เพื่อเปิดโอกาสให้ผู้เรียนได้สัมผัสกับการปฏิบัติงานอาชีพ เครื่องมือ เครื่องจักรอุปกรณ์ที่ทันสมัย และเกิดการใฝ่รู้อย่างต่อเนื่อง ได้แก่</p> <ol style="list-style-type: none"> <li>1. บริษัท เอสทีเอ็มเอส จำกัด</li> <li>2. อู่ ต.เจริญการช่าง</li> <li>3. บริษัท อาซาฮี เทค (ไทยแลนด์) จำกัด</li> <li>4. บริษัท เอส อาร์ สเตนเลส จำกัด</li> <li>5. บจก.กรุงเทพ เมทัล แพ็บบริคเคชั่น</li> <li>6. บริษัท บีที มิตรแลนด์ จำกัด</li> <li>7. บริษัท ระยองวิศวะโยธา จำกัด</li> <li>8. อู่ช่างปี</li> <li>9. บริษัท วี อาร์ ที ออโตโมบิลส์ จำกัด</li> <li>10. บริษัท เพาเวอร์ สเตนเลส สตีล จำกัด</li> </ol>

ข้อที่	เป้าหมาย	สภาพความสำเร็จ		ผลการดำเนินงาน
		บรรลุ	ไม่บรรลุ	
				<p>จัดทำผลงาน สิ่งประดิษฐ์ และโครงการ โดยมีการจัดทำผลงานสิ่งประดิษฐ์ก่อนจบการศึกษา จำนวน 12 โครงการ และ ชิ้นงานที่นักเรียนลงมือปฏิบัติ นับเป็น 144 ชิ้นงานใน 4 สาขาวิชา</p> <p>การทดสอบความรู้ระดับชาติ V-net นักเรียนลงทะเบียนเข้าสอบ จำนวน 39 คน ลงทะเบียนสอบ 16 คน ผ่าน จำนวน 11 คน คิดเป็นร้อยละ 68.75 เนื่องจากในปีการศึกษา 2563 เกิดโรคระบาดโควิด 19 ทางสถาบันทดสอบทางการศึกษาแห่งชาติ จัดสอบแบบออนไลน์ โดยให้ความสำคัญในการสอบ เพื่อป้องกันการระบาดของโรคโควิด 19</p> <p>โรงเรียนได้ส่งเสริมสนับสนุนระเบียบวินัยและป้องกันนักเรียนให้ห่างไกลยาเสพติด ได้ดำเนินการกิจกรรมดังนี้</p> <ul style="list-style-type: none"> <li>- ตรวจสอบสารเสพติดนักเรียนทุกชั้นปีภาคเรียนละ 4 ครั้ง นักเรียนปลอดจากสารเสพติด คิดเป็นร้อยละ 100</li> <li>- ตรวจสอบติดตามระเบียบเครื่องแต่งกาย ทรงผม ประจำวัน ในระหว่างกิจกรรมหน้าเสาธง นักเรียนมีความเป็นระเบียบเรียบร้อย เครื่องแต่งกาย ตรงต่อเวลา คิดเป็นร้อยละ 100</li> <li>- นักเรียนร้อยละ 100 มีสิทธิเสรีภาพในการปกครองระบบประชาธิปไตย จัดให้มีกิจกรรมเลือกตั้งนายกนักองค์การวิชาชีพในอนาคตแห่งประเทศไทย</li> <li>- ร้อยละ 90 นักเรียนมีโอกาสร่วมงานนักองค์การวิชาชีพในอนาคตแห่งประเทศไทยในระดับจังหวัด และระดับภูมิภาค</li> </ul>

				<p>- จัดกิจกรรมออกหน่วยบริการชุมชน เพื่อให้นักเรียนได้ใช้ความรู้ทักษะออกช่วยชุมชนในการซ่อมบำรุง เครื่องยนต์ เครื่องจักรการเกษตร และเครื่องใช้ไฟฟ้า นักเรียนได้เข้าร่วมกิจกรรม คิดเป็นร้อยละ 100 โรงเรียนส่งเสริม สนับสนุนให้นักเรียน ในด้านการทะนุบำรุงศาสนา ศิลปะ วัฒนธรรม และปลูกฝังจิตสำนึก ตามจิตตารมณ์นักบุญหลุยส์มารีย์กร็ญอง เดอมงฟอร์ตมีกิจกรรมดังนี้</p> <ul style="list-style-type: none"> <li>- จัดพิธีมิสซาในโอกาสต่างๆตลอดปีการศึกษา</li> <li>- กิจกรรมวันอีสเตอร์</li> <li>- กิจกรรมฉลองวัดอัครเทวดาคาเบรียล</li> <li>- กิจกรรมถวายพระพรชัยฯพระเจ้าอยู่หัว ร.10</li> <li>- กิจกรรมแห่เทียนเข้าพรรษา</li> <li>- กิจกรรมสัปดาห์นักบุญหลุยส์</li> <li>- กิจกรรมฉลองศาสนนามของภราดา</li> <li>- กิจกรรมไหว้ครู</li> <li>- กิจกรรมอนุรักษ์สิ่งแวดล้อม</li> </ul>
--	--	--	--	--

ข้อที่	เป้าหมาย	สภาพความสำเร็จ		ผลการดำเนินงาน
		บรรลุ	ไม่บรรลุ	
2	พัฒนาคุณภาพผู้เรียนสู่สากล ตามหลักปรัชญาของเศรษฐกิจพอเพียงและจิตตารมณ์นักบุญหลุยส์มารีย์ กรีญอง เดอ มงฟอร์ต			<p>- ผู้เรียนที่สำเร็จการศึกษา เข้าทำงานกับสถานประกอบการที่ตรงตามสาขาวิชาที่เรียนได้ครบทุกคน โดยได้รับความร่วมมือกับสถานประกอบการโรงเรียนมีสถานประกอบการที่ให้ความอนุเคราะห์รับนักเรียนที่สำเร็จการศึกษา เข้าทำงาน จำนวน 18 แห่ง</p> <p>- โรงเรียนมีการพัฒนาผู้เรียนให้มีจิตอาสา และปฏิบัติตามหลักปรัชญาเศรษฐกิจพอเพียง โดยมีโครงการจิตอาสาที่โรงเรียนดำเนินการในปีการศึกษา 2563 จำนวน 3 ครั้ง มีดังนี้</p> <ol style="list-style-type: none"> <li>1. วันที่ 20 - 23 ส.ค. 2563 ณ วัดพระวิสุทธีวงศ์ บ้านนิรมัย ตำบลกุสุมาลย์ อำเภอกุสุมาลย์ จังหวัดสกลนคร</li> <li>2. วันที่ 14-17 ธ.ค. 2563 วัดนักบุญยอแซฟ บ้านคำแก้ม ตำบลอาจสามารถ อำเภอเมือง จังหวัดนครพนม</li> <li>3. วันที่ 2-3 เมษายน 2564 โรงเรียนบ้านปากทวย ตำบลเวินพระบาท อำเภอท่าอุเทน จังหวัดนครพนม</li> </ol> <p>โรงเรียนปลูกฝังนิสัยรักการทำงานและเป็นแนวทางในการประกอบอาชีพและการดำรงชีวิตตามหลักปรัชญาเศรษฐกิจพอเพียง นักเรียนได้ร่วมทำงานโครงการเศรษฐกิจพอเพียง อาทิเช่น เลี้ยงปลา เลี้ยงกบ ปลูกผัก ปลูกข้าว ปลูกพืชผักสวนครัว คิดเป็นร้อยละ 100</p>

ข้อที่	เป้าหมาย	สภาพความสำเร็จ		ผลการดำเนินงาน
		บรรลุ	ไม่บรรลุ	
3	พัฒนาบุคลากรตาม มาตรฐานวิชาชีพสู่สากล สอดคล้องตามหลัก ปรัชญาของเศรษฐกิจ พอเพียงและจิตตารมณ์ นักบุญหลุยส์ มารีย์กร็อง เดอ มงฟอร์ต	✓		<p>คณะครูได้รับการส่งเสริมและพัฒนาทางด้านวิชาการและวิชาชีพ เนื่องด้วยสถานการณ์ COVID เลื่อนการเปิดภาคเรียนเป็นวันที่ 1 กรกฎาคม 2563 กรกฎาคม 2563 ตัวแทนครู อบรม Thailand Vocational Webinar 2020"Video and Speaking Made Simple in the Language" 25 ก.ค.63 พฤศจิกายน 2563 การจัดการเรียนการสอนที่เน้นสมรรถนะเป็นฐานและการพัฒนาการนิเทศการจัดการเรียน การสอนในสถานศึกษา 6 พ.ย. 63 การใช้โปรแกรมเครื่องกัด Mini CNC 5-10 พ.ย. 63 มิสธาราพร อบรมภาษาอังกฤษ online หัวข้อ Listening and Speaking for Communication Course Online มหาวิทยาลัยมหิดล (MOOC online) รวม 20 ชั่วโมง มีนาคม 2563 ผู้บริหาร ครู พนักงานการนำจิตตารมณ์นักบุญหลุยส์มาใช้ในการบริหาร โดย ภ.ดร.พีระนันท์ นัมคณิสร์ณ</p>

ข้อที่	เป้าหมาย	สภาพความสำเร็จ		ผลการดำเนินงาน
		บรรลุ	ไม่บรรลุ	
4	พัฒนาการบริหารจัดการตามหลักธรรมาภิบาล สู่สากลตามหลักปรัชญาของเศรษฐกิจพอเพียงและจิตตารมณ์นักบุญหลุยส์ มารียกิริยอง เดอ มงฟอร์ต	✓		<p>เนื่องด้วยสถานการณ์ COVID ไม่มีการจัดอบรมที่ส่วนกลาง โดยจะเป็นการสัมมนาคณะภราดาและครูผู้ร่วมบริหารโรงเรียน แต่ทั้งนี้การปฏิบัติงานด้านการบริหารยังเป็นไปตามบริหารจัดการตามหลักธรรมาภิบาล สู่สากลตามหลักปรัชญาของเศรษฐกิจพอเพียงและจิตตารมณ์นักบุญหลุยส์ มารียกิริยอง เดอ มงฟอร์ต</p> <ol style="list-style-type: none"> <li>1. หลักการมีส่วนร่วมและกระบวนการ เห็นพ้องในการตัดสินใจ <ol style="list-style-type: none"> <li>1) โรงเรียน จัดทำกระบบการเงินผ่านทางเว็บไซต์โรงเรียนในการเบิกงบประมาณ ซึ่งหัวหน้างานและผู้บริหารสามารถดูข้อมูลได้ทันทีในระบบ</li> <li>2) มีระบบการรายงานผลสัมฤทธิ์ทางการเรียนของผู้เรียนในทุกระดับชั้น และรายงานผลให้นักเรียนและผู้ปกครองทราบผ่านระบบเว็บไซต์โรงเรียน</li> <li>3) แจ้างแผนการปฏิบัติงานประจำปีให้ผู้บริหารและครูรับทราบเพื่อนำไปปฏิบัติ</li> <li>4) มีการจัดทำ SAR ปี 2563 และเผยแพร่ลงในเว็บไซต์โรงเรียน</li> </ol> </li> </ol> <p>คณะครูมีส่วนร่วมในการบริหารโรงเรียน</p> <ol style="list-style-type: none"> <li>2. หลักความโปร่งใสในกระบวนการดำเนินงาน <ol style="list-style-type: none"> <li>1) โรงเรียนมีการนำเสนอและขอรับการอนุมัติงบประมาณจากมูลนิธิคณะเซนต์คาเบรียลแห่งประเทศไทยและหลังจากการอนุมัติ ทางโรงเรียนนำมาเผยแพร่ให้คณะครูรับทราบทุกคน</li> <li>2) โรงเรียนมีการจ้างบริษัทตรวจสอบบัญชีภายนอกเข้าตรวจระบบบัญชีของโรงเรียนทุกปี</li> <li>3) โรงเรียนมีการตั้งคณะกรรมการเพื่อพิจารณาค่าตอบแทนต่าง ๆ เช่น การขึ้นเงินเดือน เงินประจำตำแหน่ง ค่าทำงานพิเศษ เป็นต้น เพื่อเป็นสวัสดิการให้บุคลากร</li> </ol> </li> </ol>

			<p>4) โรงเรียนมีการรายงานผลการใช้จ่ายงบประมาณต่อคณะกรรมการบริหารโรงเรียนทุกครั้งที่มีการประชุม และรายงานให้ประธานมูลนิธิและற்றுญิก ทราบทุกเดือน</p> <p>3. หลักความรับผิดชอบในการตัดสินใจ และการดำเนินการ</p> <p>1) โรงเรียนสนับสนุนบุคลากรให้ได้รับการพัฒนาตนเองทั้งด้านวิชาการและวิชาชีพ</p> <p>2563</p> <ul style="list-style-type: none"> <li>- ครูแผนกช่างอุตสาหกรรม อบรมการใช้โปรแกรมเครื่องกัด Mini CNC 5-10 พ.ย. 63</li> <li>- วันที่ 7 สิงหาคม 2563 อบรมเชิงปฏิบัติการ เรื่องพัฒนาแนวทางการบันทึกหลังการจัดการเรียนรู้ โดย ดร.สิทธิพงศ์ อินทรายุทธ อาจารย์ชำนาญการ คณะเทคโนโลยีอุตสาหกรรม มหาวิทยาลัยนครพนม</li> <li>- วันที่ 6 พฤศจิกายน 2563 อบรมเชิงปฏิบัติการ เรื่อง การจัดการเรียนการสอนที่เน้นสมรรถนะเป็นฐาน และการพัฒนาการนิเทศการจัดการเรียนสอนภายในสถานศึกษา โดย ดร. สิทธิพงศ์ อินทรายุทธ อาจารย์ชำนาญการ คณะเทคโนโลยีอุตสาหกรรม มหาวิทยาลัยนครพนม</li> <li>- ผู้บริหาร ครู พนักงานการนำจิตตารมณ์นักบุญหลุยส์มาใช้ในการบริหาร โดย ภ.ดร.พีระนันท์ นัมคณิสร์</li> </ul> <p>2) โรงเรียนมีการรายงานสถิติการปฏิบัติงานของบุคลากร เพื่อนำมาเป็นส่วนหนึ่งของการประเมินบุคลากร</p> <p>3) โรงเรียนมีการบำรุงรักษาอาคารเรียน ห้องน้ำ ที่ดื่ม น้ำ ไต้ะ แก้ว บริเวณต่าง ให้สามารถใช้งานได้ตลอด พร้อมทั้งมีการกำกับติดตาม สภาพการใช้งานตามอาคารต่าง ๆ</p> <p>4. หลักประกันความเสมอภาค สิทธิและการไม่เลือกปฏิบัติ</p>
--	--	--	--



				<p>โรงเรียนมีระเบียบโรงเรียน เพื่อใช้เป็นกฎเกณฑ์ ในการปฏิบัติงานของบุคลากร ที่เป็นไปได้จริง หากไม่มีระเบียบในระเบียบ จะออกเป็นประกาศหรือคำสั่งเพื่อให้ปฏิบัติในทิศทางเดียวกันการบริหาร</p> <p>5. โรงเรียนมีระเบียบ ขั้นตอนในการพิจารณาความผิด กำหนดโทษนักเรียนและบุคลากรอย่างชัดเจนและเป็นธรรม</p> <p>6. โรงเรียน มีกระบวนการดูแลป้องกันผู้เยาว์ ครู พนักงาน เพศหญิงไม่ให้ถูกคุกคามทางเพศ</p>
--	--	--	--	---

ข้อที่	เป้าหมาย	สภาพความสำเร็จ		ผลการดำเนินงาน
		บรรลุ	ไม่บรรลุ	
5	โรงเรียนมีการพัฒนาหลักสูตรโรงเรียนจัดการเรียนรู้สู่สากลและตามจิตตารมณ์นักบุญหลุยส์ มารียกีร์ญอง เดอ มงฟอร์ต			<p>โรงเรียนพัฒนาหลักสูตรโรงเรียน โดยการจัดอบรมให้ คณะครูมีความรู้และความเข้าใจในการจัดทำแผนการเรียนรู้ และร่วมวางแผนในการกำหนดรายวิชาในการเรียนการสอนเพื่อให้ตรงกับหลักสูตรอาชีวศึกษา พุทธศักราช 2563</p> <ul style="list-style-type: none"> <li>• วันที่ 30-31 กรกฎาคม 2563 อบรมเชิงปฏิบัติการ เรื่อง การเชื่อมทางรถไฟด้วยวิธีเทอร์มิต และระบบเบรกรถไฟ โดย วิทยาลัยเทคนิควาปีปทุม จังหวัด มหาสารคาม</li> <li>• วันที่ 7 สิงหาคม 2563 อบรมเชิงปฏิบัติการ เรื่องพัฒนาแนวทางการบันทึกหลังการจัดการเรียนรู้ โดย ดร.สิทธิพงศ์ อินทรายุทธ อาจารย์ชำนาญการ คณะเทคโนโลยีอุตสาหกรรม มหาวิทยาลัยนครพนม</li> <li>• วันที่ 6 พฤศจิกายน 2563 อบรมเชิงปฏิบัติการ เรื่อง การจัดการเรียนการสอนที่เน้นสมรรถนะเป็นฐาน และการพัฒนาการนิเทศการจัดการเรียนสอนภายในสถานศึกษา โดย ดร. สิทธิพงศ์ อินทรายุทธ อาจารย์ชำนาญการ คณะเทคโนโลยีอุตสาหกรรม มหาวิทยาลัยนครพนม</li> <li>• วันที่ 5 -10 พฤศจิกายน 2563 อบรมเชิงปฏิบัติการ เรื่อง การใช้โปรแกรมเครื่องกัด MINI CNC โดย มาสเตอร์ ศิริวัฒน์ ไชยโชติ อาจารย์สอนช่างกลโรงงาน โรงเรียนอัสสัมชัญเทคนิคนครพนม</li> </ul>

ข้อที่	เป้าหมาย	สภาพความสำเร็จ		ผลการดำเนินงาน
		บรรลุ	ไม่บรรลุ	
6	โรงเรียนมีสิ่งอำนวยความสะดวก อาคาร สถานที่ ครุภัณฑ์ ฐานข้อมูล สารสนเทศ สิ่งแวดล้อม และการจัดบรรยากาศที่เอื้อต่อการเรียนรู้และตาม จิตตารมณ์นักบุญหลุยส์ มารีย์กรีกูอง เดอ มงพอร์ต	✓		<p>เนื่องด้วยสถานการณ์ COVID-19 ทางโรงเรียนไม่ได้ดำเนินการก่อสร้างตามโครงการที่ได้ตั้งงบประมาณไว้ แต่มีการปรับปรุงสถานที่เพื่ออำนวยความสะดวกต่าง ๆ ดังนี้</p> <ol style="list-style-type: none"> <li>1. ปรับปรุงทัศนียภาพ รอบโรงเรียน เพิ่มแสงสว่างด้วยเสาไฟ Solar Cell และบริเวณหอพัก จุดต่าง ๆ เพื่อเป็นการประหยัดค่าไฟฟ้า และความปลอดภัย</li> <li>2. ซ่อมบำรุงระบบไฟฟ้า อาคารต่าง ๆ ให้มีสภาพพร้อมใช้งาน</li> <li>3. ซ่อมบำรุงระบบประปาให้มีสภาพพร้อมใช้งาน</li> <li>4. จัดเตรียมสถานที่ ทำความสะอาดจุดต่าง ๆ เพื่อป้องกันการแพร่ระบาดของเชื้อไวรัส COVID-19 เป็นไปตามมาตรการ ติดตั้งป้ายให้ความรู้ ป้ายเตือนต่าง ๆ รอบโรงเรียน</li> </ol>

ข้อที่	เป้าหมาย	สภาพความสำเร็จ		ผลการดำเนินงาน
		บรรลุ	ไม่บรรลุ	
7	โรงเรียนมีระบบประกันคุณภาพที่มีคุณภาพ	✓		<p>โรงเรียนส่งเสริมให้นักเรียน บุคลากรมีส่วนร่วมในการประกันคุณภาพการศึกษา ดังนี้</p> <ol style="list-style-type: none"> <li>คำสั่ง 007/2563 แต่งตั้งคณะกรรมการประกันคุณภาพภายในสถานศึกษา ประจำปีการศึกษา 2563</li> <li>คำสั่ง 008/2563 แต่งตั้งคณะกรรมการดำเนินงานจัดทำรายงานการประเมินตนเอง (SAR) ประจำปีการศึกษา 2562</li> <li>จัดทำรายงานการประเมินตนเอง SAR 2563 เพื่อนำเสนอให้คณะกรรมการบริหารโรงเรียนรับทราบ เพื่ออนุมัติ และส่งหน่วยงานต้นสังกัดให้รับทราบและเผยแพร่</li> <li>กรอกข้อมูลผ่านระบบ V-esar ของอาชีวศึกษาเพื่อรายงานการประเมินตนเองผ่านระบบออนไลน์</li> </ol>

ข้อที่	เป้าหมาย	สภาพความสำเร็จ		ผลการดำเนินงาน
		บรรลุ	ไม่บรรลุ	
8	โรงเรียนมีเครือข่ายความร่วมมือกับบุคคล/องค์กร ทั้งภาครัฐและเอกชน ในการพัฒนาคุณภาพการศึกษาของโรงเรียน	✓		<p>1. โรงเรียนมีเครือข่ายความร่วมมือกับสถานประกอบการในการฝึกประสบการณ์วิชาชีพ จำนวน 14 แห่ง สถานะที่ทำงาน 18 แห่ง</p> <p>2. โรงเรียนดำเนินการทำ MOU จำนวน 4 บริษัท ดังนี้</p> <p>1) วันที่ 11 มี.ค. 2563 บันทึกข้อตกลงความร่วมมือเพื่อการจัดการด้านการศึกษา ระหว่างโรงเรียนอัสสัมชัญเทคนิค นครพนม กับบริษัท กิจตรงอโต้โมบิล จำกัด</p> <p>2) วันที่ 11 มี.ค. 2563 บันทึกข้อตกลงความร่วมมือ เพื่อการจัดการด้านการศึกษา ระหว่างโรงเรียนอัสสัมชัญเทคนิคนครพนม กับบริษัท กิจตรงยามาฮา อูบลราชธานี</p> <p>3. วันที่ 11 มี.ค. 2563 บันทึกข้อตกลงความร่วมมือเพื่อการจัดการด้านการศึกษา ระหว่างโรงเรียนอัสสัมชัญเทคนิคนครพนม กับบริษัท เจริญศรีนครพนม (2012) จำกัด</p> <p>4. วันที่ 11 มี.ค. 2563 บันทึกข้อตกลงความร่วมมือเพื่อการจัดการด้านการศึกษา ระหว่างโรงเรียนอัสสัมชัญเทคนิคนครพนม กับบริษัท วี อาร์ที ออโตโมบิลส์ จำกัด</p>