

ส่วนที่ 2

สารสนเทศด้านผลการจัดการศึกษา

2.1 ระดับความพึงพอใจต่อคุณภาพผู้สำเร็จการศึกษา

ผู้สำเร็จการศึกษาเป็นคนที่ มีคุณธรรม จริยธรรมตามอัตลักษณ์ของสถานศึกษาคุณธรรม มีความรู้ ความสามารถตามมาตรฐานการศึกษาวิชาชีพของหลักสูตรแต่ละระดับและแต่ละสาขาวิชา สาขางาน เป็นที่ พึงพอใจของตลาดแรงงาน และมีสัดส่วนผู้สำเร็จการศึกษาเทียบกับผู้เรียนแรกเข้า

ตารางที่ 6 ตารางผู้สำเร็จการศึกษาที่ได้งานทำ ประกอบอาชีพอิสระ หรือศึกษาต่อ (นักเรียนปี 2560)

สาขาวิชา	จำนวนผู้สำเร็จการ ศึกษา	ผู้สำเร็จการศึกษาที่ได้งานทำ หรือประกอบอาชีพอิสระ หรือศึกษาต่อ					
		ได้งานทำ	ร้อยละ	อาชีพอิสระ	ศึกษาต่อ	ว่างงาน	ติดต่ไม่ได้
สาขาวิชาช่างยนต์	15	15	100	-	-	-	-
สาขาวิชาช่างกลโรงงาน	8	8	100	-	-	-	-
สาขาวิชาช่างเชื่อมโลหะ	11	11	100	-	-	-	-
สาขาวิชาช่างเครื่องเรือนฯ	5	5	100	-	-	-	-
รวม	39	39	100	-	-	-	-

หมายเหตุ ข้อมูลอ้างอิงงานหลักสูตรและการเรียนการสอน

ตารางที่ 7 ความพึงพอใจของสถานประกอบการต่อคุณภาพของผู้สำเร็จการศึกษา (นักเรียนปี 2560)

สาขาวิชา	ผู้เรียนทั้งหมด	ตอบกลับ	ด้านคุณลักษณะที่พึง ประสงค์ (\bar{X})	ด้านสมรรถนะหลักและ สมรรถนะทั่วไป (\bar{X})	ด้านสมรรถนะ วิชาชีพ (\bar{X})
สาขาวิชาช่างยนต์	15	15	4.00-4.30	4.00-4.50	4.10-4.30
สาขาวิชาช่างกลโรงงาน	8	8	4.00-4.30	4.00-4.50	4.10-4.30
สาขาวิชาช่างเชื่อมโลหะ	11	11	4.00-4.30	4.00-4.50	4.10-4.30
สาขาวิชาช่างเครื่องเรือนฯ	5	5	4.00-4.30	4.00-4.50	4.10-4.30
	39	39			

หมายเหตุ ข้อมูลอ้างอิงงานหลักสูตรและการเรียนการสอน

2.2 ร้อยละของผู้สำเร็จการศึกษาเทียบกับจำนวนผู้เข้าเรียน

ตารางที่ 8-9 ร้อยละของผู้สำเร็จการศึกษาตามหลักสูตรเทียบกับแรกเข้า

ปีการศึกษา 2560

ระดับชั้น	แรกเข้า	สำเร็จการศึกษา
ปวช.3	55	39
ปวส.2	0	0
รวม	55	39

ปีการศึกษา 2561

ระดับชั้น	แรกเข้า	สำเร็จการศึกษา
ปวช.3	47	43
ปวส.2	0	0
รวม	47	43

หมายเหตุ ข้อมูลอ้างอิงงานวัดผลและประเมินผล,งานทะเบียนและสารบรรณ ,งานประกัน ฯ

2.3 ร้อยละของผู้เรียนที่มีผลสัมฤทธิ์ทางการเรียน เฉลี่ยสะสม 2.00 ขึ้นไป

ตารางที่ 10 ร้อยละของผู้เรียนที่มีผลสัมฤทธิ์ทางการเรียน เฉลี่ยสะสม 2.00 ขึ้นไป

สาขาวิชา	จำนวนผู้เรียนที่ลงทะเบียนเรียน(1)	ผู้เรียนที่มีผลสัมฤทธิ์ 2 ขึ้นไป(2)	ผู้เรียนที่ออกกลางคัน(3)	ร้อยละผู้เรียนที่มีผลสัมฤทธิ์ 2 ขึ้นไป $(2 \times 100) / (1)$
ปวช. 1				
สาขาวิชาช่างยนต์	12	12	-	100
สาขาวิชาช่างกลโรงงาน	15	15	-	100
สาขาวิชาช่างเชื่อมโลหะ	12	10	2	83.33
สาขาวิชาช่างเครื่องเรือนฯ	11	11	-	100
ปวช. 2				
สาขาวิชาช่างยนต์	14	13	1	83.33
สาขาวิชาช่างกลโรงงาน	13	13	-	100
สาขาวิชาช่างเชื่อมโลหะ	14	14	-	100
สาขาวิชาช่างเครื่องเรือนฯ	8	8	-	100
ปวช. 3				
สาขาวิชาช่างยนต์	9	9	-	100
สาขาวิชาช่างกลโรงงาน	15	15	-	100
สาขาวิชาช่างเชื่อมโลหะ	12	10	2	68.75
สาขาวิชาช่างเครื่องเรือนฯ	8	8	-	100
รวม	143	138	5	96.50

หมายเหตุ ข้อมูลอ้างอิงจากงานทะเบียน,งานวัดผลและประเมินผล 15/3/2561

จากตารางที่ 10 ร้อยละของผู้เรียนที่มีผลสัมฤทธิ์ทางการเรียนตามเกณฑ์กำหนด ผู้เรียนลงทะเบียนทั้งหมด 143 คน ผู้เรียนที่มีผลสัมฤทธิ์ทางการเรียน เฉลี่ยสะสม 2.00 ขึ้นไป 138 คน คิดเป็นร้อยละ 96.50 ออกกลางคัน 5 คน คิดเป็นร้อยละ 3.50

2.4 ร้อยละของผู้เรียนที่ผ่านเกณฑ์การประเมินมาตรฐานวิชาชีพ

ตารางที่ 11 ร้อยละของผู้เรียนที่ผ่านเกณฑ์การประเมินมาตรฐานวิชาชีพ

สาขาวิชา	จำนวนผู้เรียนที่ลงทะเบียน	จำนวนผู้เรียนที่ผ่านการประเมินมาตรฐานวิชาชีพ
สาขาวิชาช่างยนต์	9	9
สาขาวิชาช่างกลโรงงาน	15	15
สาขาวิชาช่างเชื่อมโลหะ	12	11
สาขาวิชาช่างเครื่องเรือนฯ	8	8
รวม	44	43

หมายเหตุ ข้อมูลอ้างอิงงานวัดผลและประเมินผล

2.5 ร้อยละของผู้เรียนที่มีคะแนนเฉลี่ยจากการทดสอบทางการศึกษาระดับอาชีวศึกษา (V-net)

ตารางที่ 12 ร้อยละของผู้เรียนที่มีคะแนนเฉลี่ยจากการทดสอบทางการศึกษาระดับอาชีวศึกษา (V-net)

สาขาวิชา/สาขางาน	จำนวนผู้ลงทะเบียน เข้าสอบ	จำนวนผู้ผ่าน ค่าคะแนนเฉลี่ยระดับชาติ
สาขาวิชาช่างยนต์	9	5
สาขาวิชาช่างกลโรงงาน	15	12
สาขาวิชาช่างเชื่อมโลหะ	12	11
สาขาวิชาช่างเครื่องเรือนฯ	8	7
รวม	44	35

หมายเหตุ ข้อมูลอ้างอิงงานวัดผลและประเมินผล

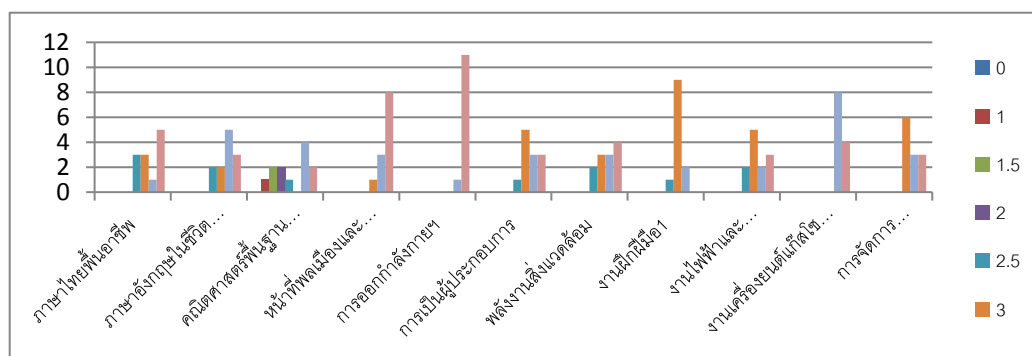
จากตารางที่ 12 พบว่า จำนวนผู้ผ่านค่าคะแนนเฉลี่ยระดับชาติจำนวน 35 คน

2.6 ผลผลสัมฤทธิ์ทางการเรียนของผู้เรียน

ตารางที่ 13 แสดงค่าเฉลี่ยรายวิชาของนักเรียน ปวช.1 สาขาวิชาช่างยนต์

รายวิชา	จำนวนนักเรียน	จำนวนนักเรียนที่ได้ระดับผลการเรียน								ค่าเฉลี่ย \bar{X}
		0	1.0	1.5	2.0	2.5	3.0	3.5	4	
ภาษาไทยพื้นฐานอาชีพ	12	-	-	-	-	3	3	1	5	3.33
ภาษาอังกฤษในชีวิตจริง 2	12	-	-	-	-	2	2	5	3	3.38
คณิตศาสตร์พื้นฐานอาชีพ	12	-	1	2	2	1	-	4	2	2.71
หน้าที่พลเมืองและศีลธรรม	12	-	-	-	-	-	1	3	8	3.79
การออกกำลังกาย	12	-	-	-	-	-	-	1	11	3.96
การเป็นผู้ประกอบการ	12	-	-	-	-	1	5	3	3	3.33
พลังงานสิ่งแวดล้อม	12	-	-	-	-	2	3	3	4	3.38
งานฝึกฝีมือ1	12	-	-	-	-	1	9	2	-	3.04
งานไฟฟ้าและอิเล็กทรอนิกส์	12	-	-	-	-	2	5	2	3	3.25
งานเครื่องยนต์แก๊สโซลีน	12	-	-	-	-	-	-	8	4	3.67
การจัดการศูนย์บริการรถยนต์	12	-	-	-	-	-	6	3	3	3.38
ค่าเฉลี่ยรวมทุกรายวิชา										3.37

แผนภูมิที่ 1 แสดงผลสัมฤทธิ์ทางการเรียน ระดับชั้น ปวช.1 สาขาวิชาช่างยนต์

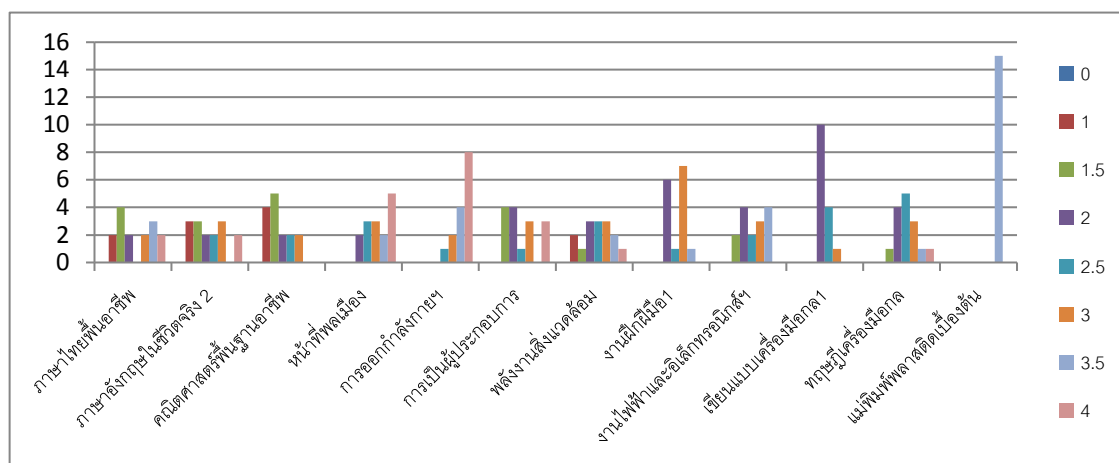


จากแผนภูมิสรุปผลได้ว่า การจัดการเรียนการสอนในระดับชั้น ปวช.1 สาขาวิชาช่างยนต์ ภาคเรียนที่ 2/2561 โดยรวมมีระดับผลการเรียนเฉลี่ย 3.37 ประสบผลสำเร็จอยู่ในระดับ ดี รายวิชาที่มีผลสัมฤทธิ์ทางการเรียนอยู่ในระดับ ดีเยี่ยม มีจำนวน 3 รายวิชา ได้แก่ หน้าที่พลเมืองและศีลธรรม การออกกำลังกาย งานเครื่องยนต์แก๊ส โซลีน รายวิชาที่มีผลสัมฤทธิ์ทางการเรียนอยู่ในระดับ ดี จำนวน 7 รายวิชา ได้แก่ ภาษาไทยพื้นฐานอาชีพ ภาษาอังกฤษในชีวิตจริง 2 การเป็นผู้ประกอบการ พลังงานสิ่งแวดล้อม งานฝึกฝีมือ1 งานไฟฟ้าและอิเล็กทรอนิกส์ การจัดการศูนย์บริการรถยนต์ และรายวิชาที่มีผลสัมฤทธิ์ทางการเรียนอยู่ในระดับ ดีพอใช้ จำนวน 1 รายวิชา ได้แก่ คณิตศาสตร์พื้นฐานอาชีพ

ตารางที่ 14 แสดงค่าเฉลี่ยรายวิชาของนักเรียน ปวช.1 สาขาวิชาช่างกลโรงงาน

รายวิชา	จำนวนนักเรียน	จำนวนนักเรียนที่ได้ระดับผลการเรียน								ค่าเฉลี่ย \bar{X}
		0	1.0	1.5	2.0	2.5	3.0	3.5	4	
ภาษาไทยพื้นฐานอาชีพ	15	-	2	4	2	-	2	3	2	2.43
ภาษาอังกฤษในชีวิตจริง 2	15	-	3	3	2	2	3	-	2	2.23
คณิตศาสตร์พื้นฐานอาชีพ	15	-	4	5	2	2	2	-	-	1.77
หน้าที่พลเมือง	15	-	-	-	2	3	3	2	5	3.17
การออกกำลังกาย	15	-	-	-	-	1	2	4	8	3.63
การเป็นผู้ประกอบการ	15	-	-	4	4	1	3	-	3	2.50
พลังงานสิ่งแวดล้อม	15	-	2	1	3	3	3	2	1	2.47
งานฝึกฝีมือ1	15	-	-	-	6	1	7	1	-	2.60
งานไฟฟ้าและอิเล็กทรอนิกส์	15	-	-	2	4	2	3	4	-	2.63
เขียนแบบเครื่องมือกล1	15	-	-	-	10	4	1	-	-	2.20
ทฤษฎีเครื่องมือกล	15	-	-	1	4	5	3	1	1	2.57
แม่พิมพ์พลาสติกเบื้องต้น	15	-	-	-	-	-	-	15	-	3.50
ค่าเฉลี่ยรวมทุกรายวิชา										2.61

แผนภูมิที่ 2 แสดงผลสัมฤทธิ์ทางการเรียน ระดับชั้น ปวช.1 สาขาวิชาช่างกลโรงงาน



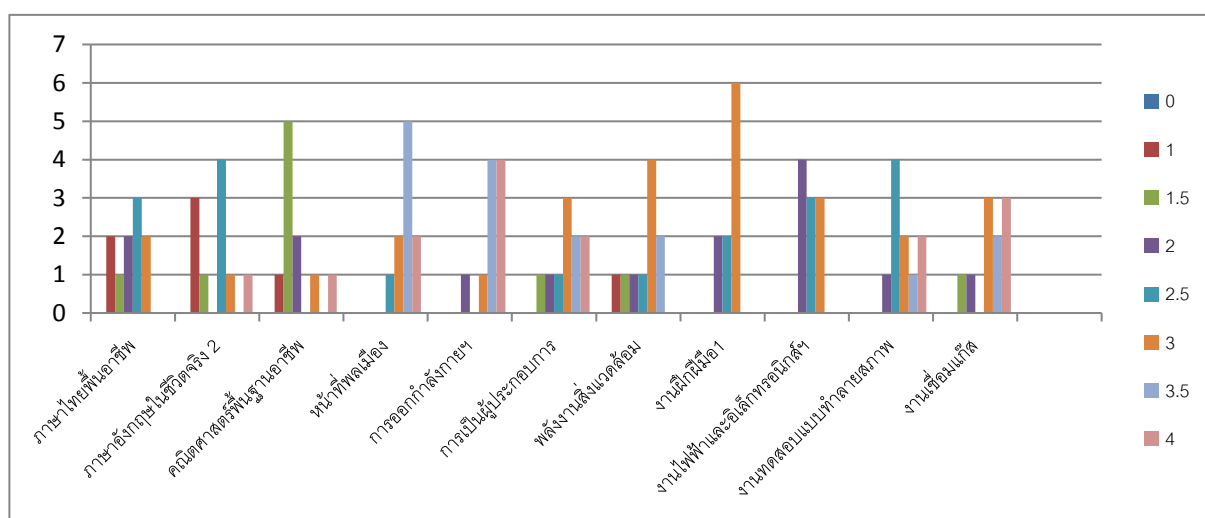
จากแผนภูมิสรุปผลได้ว่า การจัดการเรียนการสอนในระดับชั้น ปวช.1 สาขาวิชาช่างกลโรงงาน ภาคเรียนที่ 2/2561 โดยรวมมีระดับผลการเรียนเฉลี่ย 2.61 ประสบผลสำเร็จอยู่ในระดับ **ดีพอใช้** รายวิชาที่มีผลสัมฤทธิ์ทางการเรียนอยู่ในระดับ **ดีเยี่ยม** จำนวน 2 รายวิชา ได้แก่ การออกกำลังกายฯ แม่พิมพ์พลาสติกเบื้องต้น รายวิชาที่มีผลสัมฤทธิ์ทางการเรียนอยู่ในระดับ **ดี** จำนวน 1 รายวิชา ได้แก่ หน้าที่พลเมืองและศีลธรรม รายวิชาที่มีผลสัมฤทธิ์ทางการเรียนอยู่ในระดับ **ดีพอใช้** จำนวน 4 รายวิชา ได้แก่ การเป็นผู้ประกอบการ งานฝึกฝีมือ งานไฟฟ้าและอิเล็กทรอนิกส์ฯ ทฤษฎีเครื่องมือกล รายวิชาที่มีผลสัมฤทธิ์ทางการเรียนอยู่ในระดับ **พอใช้** จำนวน 4 รายวิชา ได้แก่ ภาษาไทยพื้นฐานอาชีพ ภาษาอังกฤษในชีวิตจริง 2 พลังงานสิ่งแวดล้อม เขียนแบบเครื่องมือกล 1 และรายวิชาที่มีผลสัมฤทธิ์ทางการเรียนอยู่ในระดับ **อ่อน** จำนวน 1 รายวิชา ได้แก่ **คณิตศาสตร์พื้นฐานอาชีพ**

ตารางที่ 15 แสดงค่าเฉลี่ยรายวิชาของนักเรียน ปวช.1 สาขาวิชาช่างเชื่อมโลหะ

รายวิชา	จำนวนนักเรียน	จำนวนนักเรียนที่ได้ระดับผลการเรียน								ค่าเฉลี่ย \bar{X}
		0	1.0	1.5	2.0	2.5	3.0	3.5	4	
ภาษาไทยพื้นฐานอาชีพ	10	-	2	1	2	3	2	-	-	2.10
ภาษาอังกฤษในชีวิตจริง 2	10	-	3	1	-	4	1	-	1	2.15
คณิตศาสตร์พื้นฐานอาชีพ	10	-	1	5	2	-	1	-	1	1.95
หน้าที่พลเมือง	10	-	-	-	-	1	2	5	2	3.40
การออกกำลังกายฯ	10	-	-	-	1	-	1	4	4	3.55
การเป็นผู้ประกอบการ	10	-	-	1	1	1	3	2	2	3.00
พลังงานสิ่งแวดล้อม	10	-	1	1	1	1	4	2	-	2.60
งานฝึกฝีมือ 1	10	-	-	-	2	2	6	-	-	2.70

รายวิชา	จำนวนนักเรียน	จำนวนนักเรียนที่ได้ระดับผลการเรียน								ค่าเฉลี่ย \bar{X}
		0	1.0	1.5	2.0	2.5	3.0	3.5	4	
งานไฟฟ้าและอิเล็กทรอนิกส์	10	-	-	-	4	3	3	-	-	2.45
งานทดสอบแบบทำลายสภาพ	10	-	-	-	1	4	2	1	2	2.95
งานเชื่อมแก๊ส	10	-	-	1	1	-	3	2	3	3.15
ค่าเฉลี่ยรวมทุกรายวิชา										2.72

แผนภูมิที่ 3 แสดงผลสัมฤทธิ์ทางการเรียน ระดับชั้น ปวช.1 สาขาวิชาช่างเชื่อมโลหะ



จากแผนภูมิสรุปผลได้ว่า ผลการจัดการเรียนการสอนในระดับชั้น ปวช.1 สาขาวิชาช่างเชื่อมโลหะ ภาคเรียนที่ 2/2561 โดยรวมมีระดับผลการเรียนเฉลี่ย 2.72 ประสบผลสำเร็จอยู่ในระดับ ดีพอใช้ รายวิชาที่มีผลสัมฤทธิ์ทางการเรียนอยู่ในระดับ ดีเยี่ยม จำนวน 1 รายวิชา ได้แก่ การออกกำลังกายฯ รายวิชาที่มีผลสัมฤทธิ์ทางการเรียนอยู่ในระดับ ดี จำนวน 3 รายวิชา ได้แก่ หน้าที่พลเมืองและศีลธรรม การเป็นผู้ประกอบการ งานเชื่อมแก๊ส รายวิชาที่มีผลสัมฤทธิ์ทางการเรียนอยู่ในระดับ ดีพอใช้ จำนวน 3 รายวิชา ได้แก่ พลังงานสิ่งแวดล้อม งานฝีมือ 1 งานทดสอบแบบทำลายสภาพ รายวิชาที่มีผลสัมฤทธิ์ทางการเรียนอยู่ในระดับ พอใช้ จำนวน 3 รายวิชา ได้แก่ ภาษาไทยพื้นฐานอาชีพ ภาษาอังกฤษในชีวิตจริง 2 งานไฟฟ้าและอิเล็กทรอนิกส์ และรายวิชาที่มีผลสัมฤทธิ์ทางการเรียนอยู่ในระดับ อ่อน จำนวน 1 รายวิชา ได้แก่ คณิตศาสตร์พื้นฐานอาชีพ

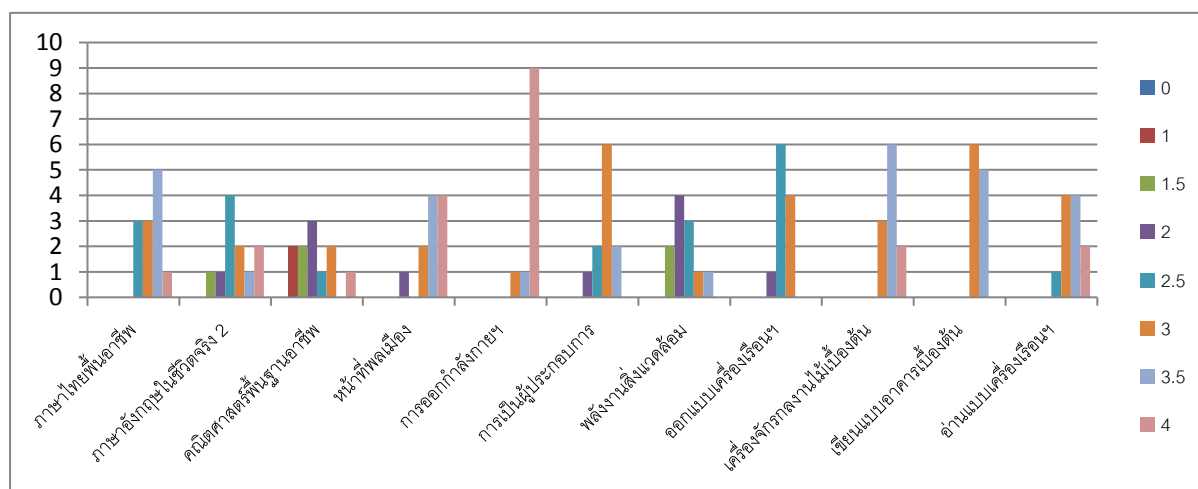
ตารางที่ 16 แสดงค่าเฉลี่ยรายวิชาของนักเรียน ปวช.1 สาขาวิชาช่างเครื่องเรือนและตกแต่ง

ภายใน

รายวิชา	จำนวนนักเรียน	จำนวนนักเรียนที่ได้ระดับผลการเรียน								ค่าเฉลี่ย \bar{X}
		0	1.0	1.5	2.0	2.5	3.0	3.5	4	
ภาษาไทยพื้นฐานอาชีพ	11	-	-	-	-	3	3	5	1	3.23
ภาษาอังกฤษในชีวิตจริง 2	11	-	-	1	1	4	2	1	2	2.82
คณิตศาสตร์พื้นฐานอาชีพ	11	-	2	2	3	1	2	-	1	2.14
หน้าที่พลเมือง	11	-	-	-	1	-	2	4	4	3.45
การออกกำลังกาย	11	-	-	-	-	-	1	1	9	3.86
การเป็นผู้ประกอบการ	11	-	-	-	1	2	6	2	-	2.86
พลังงานสิ่งแวดล้อม	11	-	-	2	4	3	1	1	-	2.27
ออกแบบเครื่องเรือนฯ	11	-	-	-	1	6	4	-	-	2.64
เครื่องจักรกลงานไม้เบื้องต้น	11	-	-	-	-	-	3	6	2	3.45
เขียนแบบอาคารเบื้องต้น	11	-	-	-	-	-	6	5	-	3.23
อ่านแบบเครื่องเรือนฯ	11	-	-	-	-	1	4	4	2	3.32
ค่าเฉลี่ยรวมทุกรายวิชา										2.98

แผนภูมิที่ 4 แสดงผลสัมฤทธิ์ทางการเรียน ระดับชั้น ปวช.1 สาขาวิชาช่างเครื่องเรือนและตกแต่ง

ภายใน

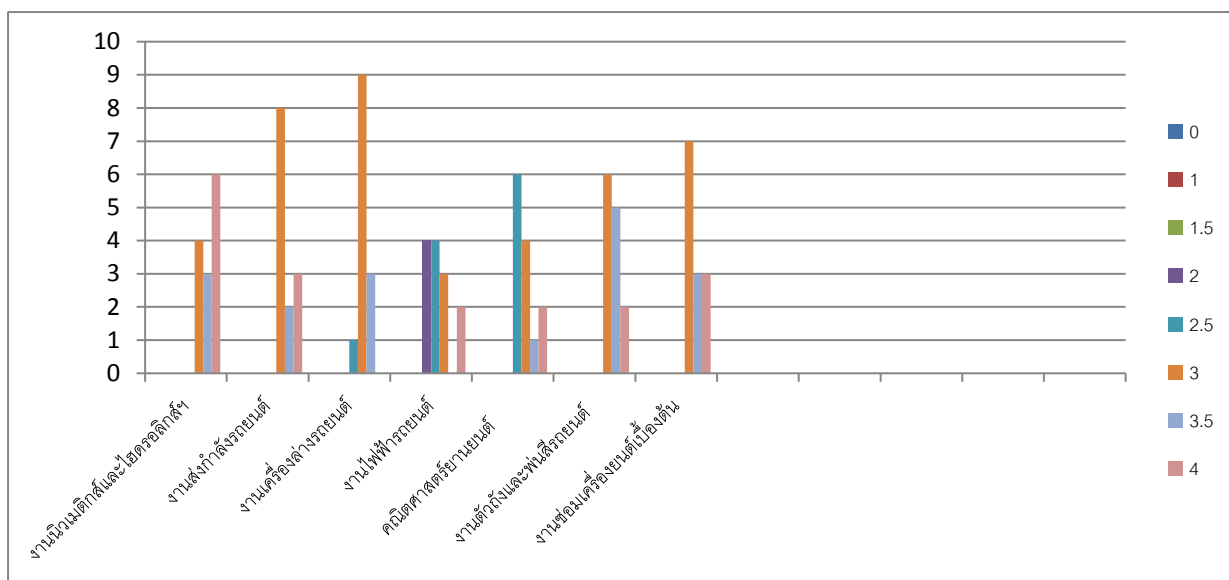


จากแผนภูมิสรุปผลได้ว่า ผลการจัดการเรียนการสอนในระดับชั้น ปวช.1 สาขาวิชาช่างเครื่องเรือนและตกแต่งภายใน ภาคเรียนที่2/2561 โดยรวมมีระดับผลการเรียนเฉลี่ย 2.98 ประสบผลสำเร็จอยู่ในระดับ ดีพอใช้ รายวิชาที่มีผลสัมฤทธิ์ทางการเรียนอยู่ในระดับ ดีเยี่ยม จำนวน 1 รายวิชา ได้แก่ การออกกำลังกายฯ รายวิชาที่มีผลสัมฤทธิ์ทางการเรียนอยู่ในระดับ ดี จำนวน 5 รายวิชา ได้แก่ ภาษาไทย พื้นอาชีพ หน้าที่พลเมืองและศีลธรรม เครื่องจักรกลงานไม้เบื้องต้น เขียนแบบอาคารเบื้องต้น อ่านแบบเครื่องเรือนฯ รายวิชาที่มีผลสัมฤทธิ์ทางการเรียนอยู่ในระดับ ดีพอใช้ จำนวน 3 รายวิชา ได้แก่ ภาษาอังกฤษในชีวิตจริง 2 การเป็นผู้ประกอบการ ออกแบบเครื่องเรือนฯ รายวิชาที่มีผลสัมฤทธิ์ทางการเรียนอยู่ในระดับ พอใช้ จำนวน 2 รายวิชา ได้แก่ วิชาคณิตศาสตร์พื้นฐานอาชีพ และวิชาพลังงานสิ่งแวดล้อม

ตารางที่ 17 แสดงค่าเฉลี่ยรายวิชาของนักเรียน ปวช.2 สาขาวิชาช่างยนต์

รายวิชา	จำนวนนักเรียน	จำนวนนักเรียนที่ได้ระดับผลการเรียน								ค่าเฉลี่ย \bar{X}
		0	1.0	1.5	2.0	2.5	3.0	3.5	4	
งานนิวมติกส์และไฮดรอลิกส์ฯ	13	-	-	-	-		4	3	6	3.58
งานส่งกำลังรถยนต์	13	-	-	-	-		8	2	3	3.31
งานเครื่องล่างรถยนต์	13	-	-	-	-	1	9	3	-	3.08
งานไฟฟ้ารถยนต์	13	-	-	-	4	4	3	-	2	2.69
คณิตศาสตร์ยานยนต์	13	-	-	-	-	6	4	1	2	2.96
งานตัวถังและพ่นสีรถยนต์	13	-	-	-	-	-	6	5	2	3.35
งานซ่อมเครื่องยนต์เบื้องต้น	13	-	-	-	-	-	7	3	3	3.35
ค่าเฉลี่ยรวมทุกรายวิชา										3.17

แผนภูมิที่ 5 แสดงผลสัมฤทธิ์ทางการเรียน ระดับชั้น ปวช.2 สาขาวิชาช่างยนต์

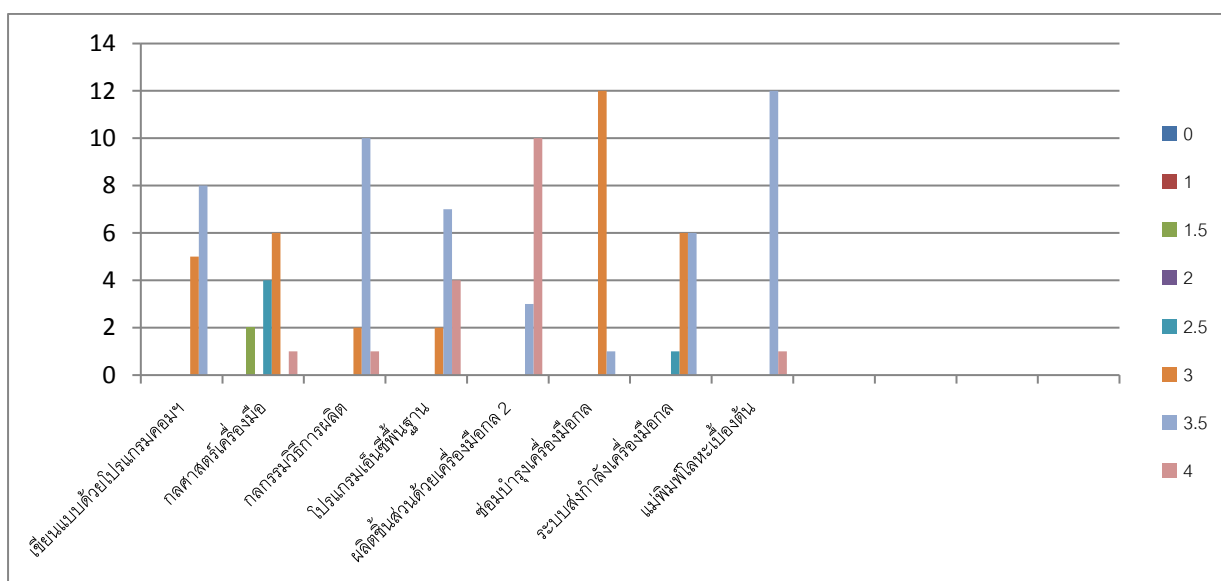


จากแผนภูมิสรุปผลได้ว่า การจัดการเรียนการสอนในระดับชั้น ปวช.2 สาขาวิชาช่างยนต์ ภาคเรียนที่ 2/2561โดยรวมมีระดับผลการเรียนเฉลี่ย 3.29 ประสบผลสำเร็จอยู่ในระดับ ดี รายวิชาที่มีผลสัมฤทธิ์ทางการเรียนอยู่ในระดับ ดีเยี่ยม จำนวน 1 รายวิชา ได้แก่ งานนิวมेटิกส์และไฮดรอลิกส์ฯ รายวิชาที่มีผลสัมฤทธิ์ทางการเรียนอยู่ในระดับ ดี จำนวน 4 รายวิชา ได้แก่ งานส่งกำลังรถยนต์ งานเครื่องจักรรถยนต์ งานตัวถังและพ่นสีรถยนต์ งานซ่อมเครื่องยนต์เบื้องต้น รายวิชาที่มีผลสัมฤทธิ์ทางการเรียนอยู่ในระดับ ดีพอใช้ จำนวน 2 รายวิชา ได้แก่ งานไฟฟ้ารถยนต์ คณิตศาสตร์ยานยนต์

ตารางที่ 18 แสดงค่าเฉลี่ยรายวิชาของนักเรียน ปวช.2 สาขาวิชาช่างกลโรงงาน

รายวิชา	จำนวนนักเรียน	จำนวนนักเรียนที่ได้ระดับผลการเรียน								ค่าเฉลี่ย \bar{X}
		0	1.0	1.5	2.0	2.5	3.0	3.5	4	
เขียนแบบด้วยโปรแกรมคอมพิวเตอร์	13	-	-	-	-	-	5	8	-	3.31
กลศาสตร์เครื่องมือ	13	-	-	2	-	4	6	-	1	2.69
กลกรรมวิธีการผลิต	13	-	-	-	-	-	2	10	1	3.46
โปรแกรมเอ็นซีพื้นฐาน	13	-	-	-	-	-	2	7	4	3.58
ผลิตชิ้นส่วนด้วยเครื่องมือกล 2	13	-	-	-	-	-	-	3	10	3.88
ซ่อมบำรุงเครื่องมือกล	13	-	-	-	-	-	12	1	-	3.04
ระบบส่งกำลังเครื่องมือกล	13	-	-	-	-	1	6	6	-	3.19
แม่พิมพ์โลหะเบื้องต้น	13	-	-	-	-	-	-	12	1	3.54
ค่าเฉลี่ยรวมทุกรายวิชา										3.40

แผนภูมิที่ 6 แสดงผลสัมฤทธิ์ทางการเรียน ระดับชั้น ปวช.2 สาขาวิชาช่างกลโรงงาน



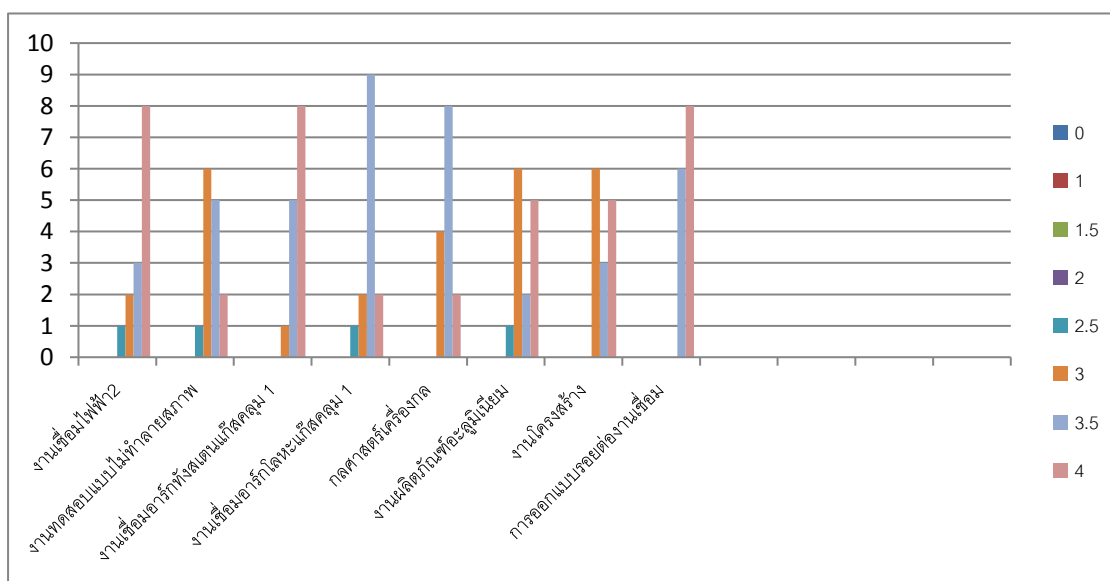
จากแผนภูมิสรุปผลได้ว่า การจัดการเรียนการสอนในระดับชั้น ปวช.2 สาขาวิชาช่างกลโรงงาน ภาคเรียนที่ 2/2561 โดยรวมมีระดับผลการเรียนเฉลี่ย 3.40 ประสบผลสำเร็จอยู่ในระดับ ดี รายวิชา ที่มีผลสัมฤทธิ์ทางการเรียนอยู่ในระดับ ดีเยี่ยม จำนวน 3 รายวิชา ได้แก่ โปรแกรมเอ็นซีพื้นฐาน ผลิต

ชั้นส่วนด้วยเครื่องมือกล 2 แม่พิมพ์โลหะเบื้องต้น รายวิชาที่มีผลสัมฤทธิ์ทางการเรียนอยู่ในระดับ **ดี** จำนวน 4 รายวิชา ได้แก่ เขียนแบบด้วยโปรแกรมคอมฯ กลกรรมวิธีการผลิต ซ่อมบำรุงเครื่องมือกล ระบบส่งกำลังเครื่องมือกล และรายวิชาที่มีผลสัมฤทธิ์ทางการเรียนอยู่ในระดับ **ดีพอใช้** จำนวน 1 รายวิชา ได้แก่ **กลศาสตร์เครื่องมือกล**

ตารางที่ 19 แสดงค่าเฉลี่ยรายวิชาของนักเรียน ปวช.2 สาขาวิชาช่างเชื่อมโลหะ

รายวิชา	จำนวนนักเรียน	จำนวนนักเรียนที่ได้ระดับผลการเรียน								ค่าเฉลี่ย \bar{X}
		0	1.0	1.5	2.0	2.5	3.0	3.5	4	
งานเชื่อมไฟฟ้า2	14	-	-	-	-	1	2	3	8	3.64
งานทดสอบแบบไม่ทำลายสภาพ	14	-	-	-	-	1	6	5	2	3.29
งานเชื่อมอาร์กทั้งสแตนเลสกลุ่ม 1	14	-	-	-	-	-	1	5	8	3.75
งานเชื่อมอาร์กโลหะแก๊สกลุ่ม 1	14	-	-	-	-	1	2	9	2	3.43
กลศาสตร์เครื่องกล	14	-	-	-	-	-	4	8	2	3.43
งานผลิตภัณฑ์อะลูมิเนียม	14	-	-	-	-	1	6	2	5	3.39
งานโครงสร้าง	14	-	-	-	-	-	6	3	5	3.46
การออกแบบรอยต่องานเชื่อม	14	-	-	-	-	-	-	6	8	3.79
ค่าเฉลี่ยรวมทุกรายวิชา										3.52

แผนภูมิที่ 7 แสดงผลสัมฤทธิ์ทางการเรียน ระดับชั้น ปวช.2 สาขาวิชาช่างเชื่อมโลหะ

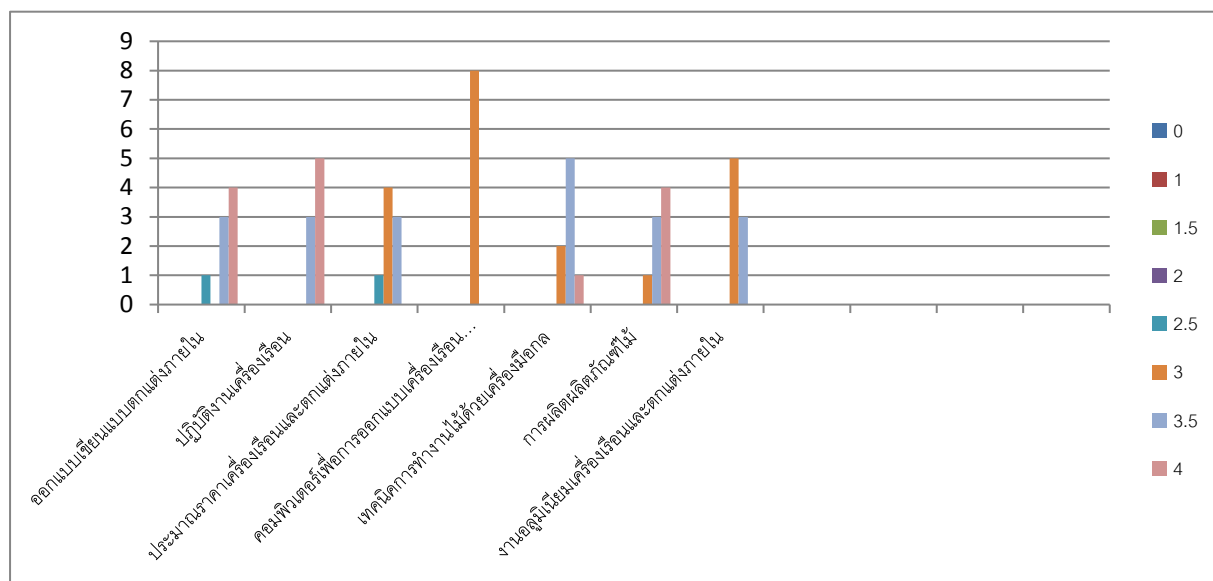


จากแผนภูมิสรุปผลได้ว่า การจัดการเรียนการสอนในระดับชั้น ปวช.2 สาขาวิชาช่างเชื่อมโลหะภาคเรียนที่ 2/ 2561 โดยรวมมีระดับผลการเรียนเฉลี่ย **3.52** ประสบผลสำเร็จอยู่ในระดับ **ดีเยี่ยม** รายวิชาที่มีผลสัมฤทธิ์ทางการเรียนอยู่ในระดับ **ดีเยี่ยม** จำนวน 3 รายวิชา ได้แก่ งานเชื่อมไฟฟ้า2 งานเชื่อมอาร์กทั้งสแตนเลสคลุม 1 การออกแบบรอยต่องานเชื่อม รายวิชาที่มีผลสัมฤทธิ์ทางการเรียนอยู่ในระดับ **ดี** จำนวน 5 รายวิชา ได้แก่ งานทดสอบแบบไม่ทำลายสภาพ งานเชื่อมอาร์กโลหะแก่คลุม1 กลศาสตร์เครื่องกล งานผลิตภัณฑ์อะลูมิเนียม งานโครงสร้าง

ตารางที่ 20 ค่าเฉลี่ยรายวิชาของนักเรียน ปวช.2 สาขาวิชาช่างเครื่องเรือนฯ

รายวิชา	จำนวนนักเรียน	จำนวนนักเรียนที่ได้ระดับผลการเรียน								ค่าเฉลี่ย \bar{X}
		0	1.0	1.5	2.0	2.5	3.0	3.5	4	
ออกแบบเขียนแบบตกแต่งภายใน	8	-	-	-	-	1	-	3	4	3.63
ปฏิบัติงานเครื่องเรือน	8	-	-	-	-	-	-	3	5	3.81
ประมาณราคาเครื่องเรือนและตกแต่งภายใน	8	-	-	-	-	1	4	3	-	3.13
คอมพิวเตอร์เพื่อการออกแบบเครื่องเรือนและตกแต่งภายใน 1	8	-	-	-	-	-	8	-	-	3.00
เทคนิคการทำงานไม้ด้วยเครื่องมือกล	8	-	-	-	-	-	2	5	1	3.44
การผลิตผลิตภัณฑ์ไม้	8	-	-	-	-	-	1	3	4	3.69
งานอลูมิเนียมเครื่องเรือนและตกแต่งภายใน	8	-	-	-	-	-	5	3	-	3.19
ค่าเฉลี่ยรวมทุกรายวิชา										3.45

แผนภูมิที่ 8 แสดงผลสัมฤทธิ์ทางการเรียน ระดับชั้น ปวช.2 สาขาวิชาช่างเครื่องเรือนและตกแต่งภายใน



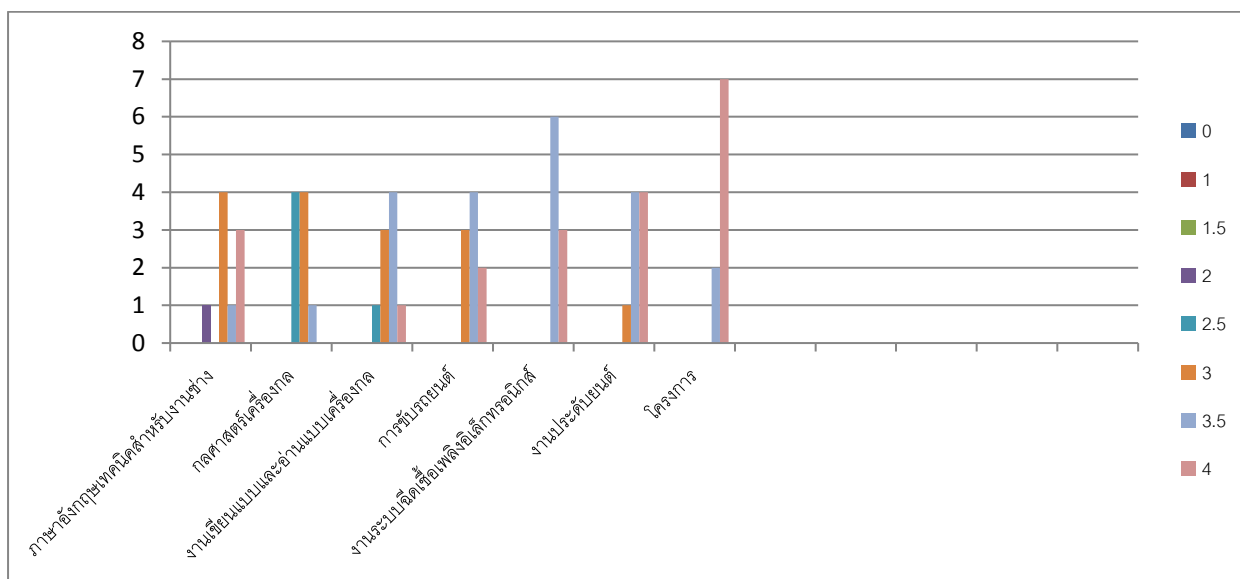
จากแผนภูมิสรุปผลได้ว่า การจัดการเรียนการสอนในระดับชั้น ปวช.2 สาขาวิชาช่างเครื่องเรือนและตกแต่งภายใน ภาคเรียนที่ 2/2561 โดยรวมมีระดับผลการเรียนเฉลี่ย 3.45 ประสบผลสำเร็จอยู่ในระดับ ดี รายวิชาที่มีผลสัมฤทธิ์ทางการเรียนอยู่ในระดับ ดีเยี่ยม จำนวน 3 รายวิชา ได้แก่ ออกแบบเขียนแบบตกแต่งภายใน ปฏิบัติงานเครื่องเรือน การผลิตผลิตภัณฑ์ไม้ รายวิชาที่มีผลสัมฤทธิ์ทางการเรียนอยู่ในระดับ ดี จำนวน 4 รายวิชา ได้แก่ ประมาณราคาเครื่องเรือนและตกแต่งภายใน คอมพิวเตอร์เพื่อการออกแบบเครื่องเรือนและตกแต่งภายใน 1 เทคนิคการทำงานไม้ด้วยเครื่องมือกล งานอลูมิเนียมเครื่องเรือนและตกแต่งภายใน

ตารางที่ 21 ค่าเฉลี่ยรายวิชาของนักเรียน ปวช.3 สาขาวิชาช่างยนต์

รายวิชา	จำนวนนักเรียน	จำนวนนักเรียนที่ได้ระดับผลการเรียน								ค่าเฉลี่ย \bar{X}
		0	1.0	1.5	2.0	2.5	3.0	3.5	4	
ภาษาอังกฤษเทคนิคสำหรับงานช่าง	9	-	-	-	1	-	4	1	3	3.28
กลศาสตร์เครื่องกล	9	-	-	-	-	4	4	1	-	2.83
งานเขียนแบบและอ่านแบบเครื่องกล	9	-	-	-	-	1	3	4	1	3.28
การขับรถยนต์	9	-	-	-	-	-	3	4	2	3.44
งานระบบฉีดเชื้อเพลิงอิเล็กทรอนิกส์	9	-	-	-	-	-	-	6	3	3.67
งานประดับยนต์	9	-	-	-	-	-	1	4	4	3.67

รายวิชา	จำนวน นักเรียน	จำนวนนักเรียนที่ได้ระดับผลการเรียน								ค่าเฉลี่ย \bar{X}
		0	1.0	1.5	2.0	2.5	3.0	3.5	4	
โครงการ	9	-	-	-	-	-	-	2	7	3.89
ค่าเฉลี่ยรวมทุกรายวิชา										3.48

แผนภูมิที่ 9 แสดงผลสัมฤทธิ์ทางการเรียน ระดับชั้น ปวช.3 สาขาวิชาช่างยนต์

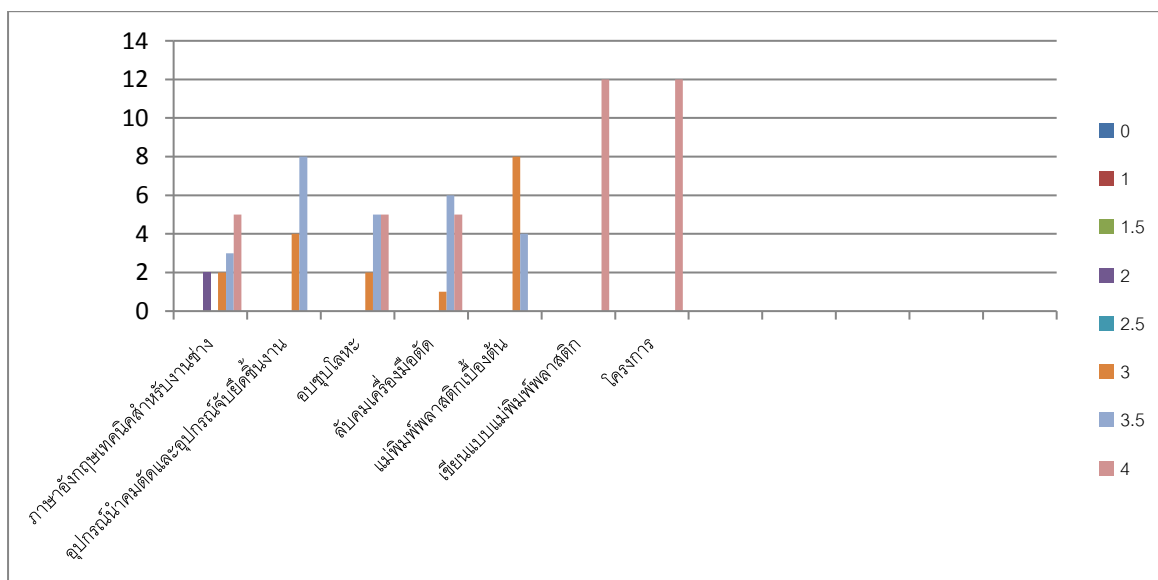


จากแผนภูมิสรุปผลได้ว่า การจัดการเรียนการสอนในระดับชั้น ปวช.3 สาขาวิชาช่างยนต์ ภาคเรียนที่ 2/2561 โดยรวมมีระดับผลการเรียนเฉลี่ย 3.48 ประสบผลสำเร็จอยู่ในระดับ ดี รายวิชาที่มีผลสัมฤทธิ์ทางการเรียนอยู่ในระดับ ดีเยี่ยม จำนวน 3 รายวิชา ได้แก่ งานระบบฉีดเชื้อเพลิงอิเล็กทรอนิกส์ งานประดับยนต์ โครงการ รายวิชาที่มีผลสัมฤทธิ์ทางการเรียนอยู่ในระดับ ดี จำนวน 3 รายวิชา ได้แก่ ภาษาอังกฤษเทคนิคสำหรับงานช่าง งานเขียนแบบและอ่านแบบเครื่องกล การขับรถยนต์ รายวิชาที่มีผลสัมฤทธิ์ทางการเรียนอยู่ในระดับ ดีพอใช้ จำนวน 1 รายวิชา ได้แก่ กลศาสตร์เครื่องกล

ตารางที่ 22 ค่าเฉลี่ยรายวิชาของนักเรียน ปวช.3 สาขาวิชาช่างกลโรงงาน

รายวิชา	จำนวนนักเรียน	จำนวนนักเรียนที่ได้ระดับผลการเรียน								ค่าเฉลี่ย \bar{X}
		0	1.0	1.5	2.0	2.5	3.0	3.5	4	
ภาษาอังกฤษเทคนิคสำหรับงานช่าง	12	-	-	-	2	-	2	3	5	3.38
อุปกรณ์นำคมตัดและอุปกรณ์จับยึดชิ้นงาน	12	-	-	-	-	-	4	8	-	3.33
อบชุบโลหะ	12	-	-	-	-	-	2	5	5	3.63
ลับคมเครื่องมือตัด	12	-	-	-	-	-	1	6	5	3.67
แม่พิมพ์พลาสติกเบื้องต้น	12	-	-	-	-	-	8	4	-	3.17
เขียนแบบแม่พิมพ์พลาสติก	12	-	-	-	-	-	-	-	12	4.00
โครงการ	12	-	-	-	-	-	-	-	12	4.00
ค่าเฉลี่ยรวมทุกรายวิชา										3.66
หมายเหตุ นักเรียนที่ลาพักการเรียนแล้วกลับเข้ามาเรียนใหม่จำนวน 3 คน ไม่นำมาคิดค่าเฉลี่ย										

แผนภูมิที่ 10 แสดงผลสัมฤทธิ์ทางการเรียน ระดับชั้น ปวช.3 สาขาวิชาช่างกลโรงงาน



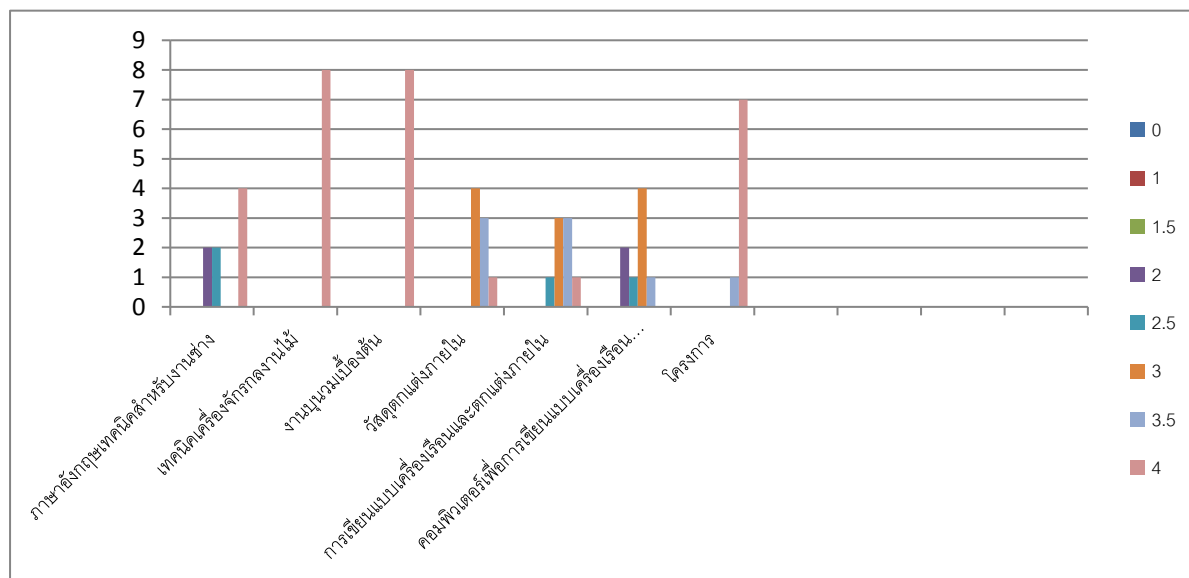
จากแผนภูมิสรุปผลได้ว่า การจัดการเรียนการสอนในระดับชั้น ปวช.3 สาขาวิชาช่างกลโรงงาน ภาคเรียนที่2/2561 โดยรวมมีระดับผลการเรียนเฉลี่ย 3.66 ประสบผลสำเร็จอยู่ในระดับ ดีเยี่ยม รายวิชาที่มีผลสัมฤทธิ์ทางการเรียนอยู่ในระดับ ดีเยี่ยม จำนวน 4 รายวิชา ได้แก่ อบชุบโลหะ ลับคมเครื่องมือตัด เขียนแบบแม่พิมพ์พลาสติก โครงการ รายวิชาที่มีผลสัมฤทธิ์ทางการเรียนอยู่ในระดับ ดี จำนวน 3

จากแผนภูมิสรุปผลได้ว่า การจัดการเรียนการสอนในระดับชั้น ปวช.3 สาขาวิชาช่างเชื่อมโลหะภาคเรียนที่ 2/2561 โดยรวมมีระดับผลการเรียนเฉลี่ย 3.66 ประสบผลสำเร็จอยู่ในระดับ **ดีเยี่ยม** รายวิชาที่มีผลสัมฤทธิ์ทางการเรียนอยู่ในระดับ **ดีเยี่ยม** จำนวน 6 รายวิชา ได้แก่ โลหะวิทยาเบื้องต้น งานสี งานเชื่อมซ่อมบำรุง เขียนแบบโครงสร้าง งานท่อ โครงการ รายวิชาที่มีผลสัมฤทธิ์ทางการเรียนอยู่ในระดับ **ดี** จำนวน 2 รายวิชา ได้แก่ ภาษาอังกฤษเทคนิคสำหรับงานช่าง เขียนแบบโดยใช้โปรแกรมคอมพิวเตอร์

ตารางที่ 24 ค่าเฉลี่ยรายวิชาของนักเรียน ปวช.3 สาขาวิชาช่างเครื่องเรือนฯ

รายวิชา	จำนวนนักเรียน	จำนวนนักเรียนที่ได้ระดับผลการเรียน								ค่าเฉลี่ย \bar{X}
		0	1.0	1.5	2.0	2.5	3.0	3.5	4	
ภาษาอังกฤษเทคนิคสำหรับงานช่าง	8	-	-	-	2	2	-	-	4	3.13
เทคนิคเครื่องจักรกลงานไม้	8	-	-	-	-	-	-	-	8	4.00
งานปูนวมเบื้องต้น	8	-	-	-	-	-	-	-	8	4.00
วัสดุตกแต่งภายใน	8	-	-	-	-	-	4	3	1	3.31
การเขียนแบบเครื่องเรือนและตกแต่งภายใน	8	-	-	-	-	1	3	3	1	3.25
คอมพิวเตอร์เพื่อการเขียนแบบเครื่องเรือนและตกแต่งภายใน 2	8	-	-	-	2	1	4	1	-	2.75
โครงการ	8	-	-	-	-	-	-	1	7	3.94
ค่าเฉลี่ยรวมทุกรายวิชา										3.57

แผนภูมิที่ 12 แสดงผลสัมฤทธิ์ทางการเรียน ระดับชั้น ปวช.3 สาขาวิชาช่างเครื่องเรือนและตกแต่งภายใน



จากแผนภูมิสรุปผลได้ว่า การจัดการเรียนการสอนในระดับชั้น ปวช.3 สาขาวิชาช่างเครื่องเรือนและตกแต่งภายใน ภาคเรียนที่ 2/2561 โดยรวมมีระดับผลการเรียนเฉลี่ย 3.57 ประสบผลสำเร็จอยู่ในระดับ **ดีเยี่ยม** รายวิชาที่มีผลสัมฤทธิ์ทางการเรียนอยู่ในระดับ **ดีเยี่ยม** จำนวน 3 รายวิชา ได้แก่ เทคนิคเครื่องจักรกลงานไม้ งานบูรณมเปื้องต้น โครงการ รายวิชาที่มีผลสัมฤทธิ์ทางการเรียนอยู่ในระดับ **ดี** จำนวน 3 รายวิชา ได้แก่ ภาษาอังกฤษเทคนิคสำหรับงานช่าง วัสดุตกแต่งภายใน การเขียนแบบเครื่องเรือนและตกแต่งภายใน รายวิชาที่มีผลสัมฤทธิ์ทางการเรียนอยู่ในระดับ **ดีพอใช้** จำนวน 1 รายวิชา ได้แก่ คอมพิวเตอร์เพื่อการเขียนแบบเครื่องเรือนและตกแต่งภายใน 2